

"Al servei de la persona amb discapacitat intel·lectual"

MEMÒRIA RESPONSABILITAT SOCIAL 2015



FUNDACIÓ PRIVADA VALLÈS ORIENTAL



SUMARI

- 2 Editorial
- 3 Benvinguda
- 4 1. Fundació
- 34 2. El compromís amb els professionals
- 39 3. La transparència econòmica i el compromís amb l'entorn
- 47 4. El compromís mediambiental
- 48 5. El compromís social de la Fundació

AMB LA COL·LABORACIÓ DE



www.ballestas.com

Memòria de Responsabilitat Social

fundacio@fvo.cat
www.fvo.cat

Segons el que estableix la Llei de Protecció de dades de caràcter personal 15/99 del 13 de desembre (LOPD), li informem que les seves dades han estat incorporades en un fitxer automatitzat, titularitat de la Fundació Privada Vallés Oriental, per tal de rebre trimestralment la nostra revista. D'acord amb la Llei, vostè té dret a conèixer, oposar-se, cancel·lar o rectificar les dades recopilades en el nostre fitxer, així com adreçar-se per escrit a la Fundació, Crta. Vallldoriolf s/n de La Roca del Vallès, en el cas de que no vulgui rebre la revista.

Director: Juan María Monsalve.

Consell de redacció:

Jordi Llorens, Mercè Font, Alicia Poveda, Ana Herrero, Eduard Martín, Pilar Cantón, Rosa Raurich, Aurora Luna.

Coordinació: Sònia Garcia.

Disseny i maquetació: iGràfic.

Dipòsit Legal: B-28.161-1996.

Núm. 78, juny 2016.



Benvinguda

L'any 2015, ha estat un gran any per la Fundació Privada Vallès Oriental (FVO). Ens sentim molt satisfets de com aquest projecte social de millora de la qualitat de vida de les persones amb discapacitat intel·lectual ha evolucionat des de l'any 1965 fins a l'actualitat. També ens sentim molt orgullosos de l'equip de professionals que al llarg de tots i cadascun d'aquests 50 anys d'història institucional han fet possible, amb el seu esforç i entrega, arribar a atendre a més de 400 persones a l'actualitat. Des del Patronat i la Direcció General ens sentim molt honorats de formar part d'aquest projecte i satisfets de veure com les famílies ens fan confiança i participen de la millora contínua dels centres i serveis on

són atesos els seus familiars.

Amb l'objectiu de refermar aquest esperit institucional la Fundació us presenta la setena edició de la **Memòria de Responsabilitat Social de l'FVO**, on recollim els principals projectes realitzats al llarg de l'any 2015 a les àrees, centres i serveis de la Fundació i exposem la nostra política de recursos humans, la nostra transparència econòmica i el nostre compromís mediambiental amb l'entorn.

Si es vol ampliar la informació, es pot consultar la pàgina web de la Fundació: www.fvo.cat

Esteve Marquès
President de l'FVO

Juan M. Monsalve
Director General de l'FVO

1. LA FUNDACIÓ

La Fundació Privada Vallès Oriental (FVO) és una entitat sense ànim de lucre que atén persones amb discapacitat intel·lectual en l'àmbit de Catalunya, amb la finalitat de potenciar el seu benestar i el de les seves famílies.

RAÓ SOCIAL

Fundació Privada Vallès Oriental per a Disminuïts Psíquics (FVO)
Ctra. Valldoríolf s.n.
Ap. Correus 108
08430 La Roca del Vallès
www.fvo.cat
Registre de fundacions 682

DEFINICIÓ

Entitat sense ànim de lucre que ofereix serveis per a persones amb discapacitat intel·lectual en la seva etapa adulta amb l'objectiu de millorar la seva qualitat de vida i la de les seves famílies des de l'àrea d'atenció diürna i l'àrea d'acolliment residencial.

LEGISLACIÓ

Regeix el seu funcionament d'acord a la Llei 4/2008, de 24 d'abril, del llibre tercer del Codi Civil de Catalunya.

CENTRES I SERVEIS

ÀREA D'ATENCIÓ DIÛRNA

Centre Ocupacional "Xavier Quincoces"
Centre Especial de Treball "Xavier Quincoces"
Unitat de Suport a l'Activitat Professional (USAPS)
Centre de Dia d'Atenció Especialitzada "Valldoríolf"

ÀREA D'ACOLLIMENT RESIDENCIAL

Residència "Valldoríolf"
Llar residència "Vallès"
Llar residència "Font Verda"
Llar residència "Jaume Gregori"
Llar residència "Jaume Anfruns i Janer"
Llar residència "El Cinquantenari"
Llar amb suport

PATRIMONI

Tots els edificis formen part del patrimoni de l'FVO, a excepció de la Residència i Centre de Dia "Valldoríolf" que és de propietat del Dept. de Treball, Benestar Social i Famílies construïda en un terreny cedit per l'FVO.

PLANTILLA

Hi treballen 231 professionals.

ANY CONSTITUCIÓ FUNDACIÓ

1992

ANTECEDENTS

Els orígens es remunten a l'any 1965, quan un grup de pares i mares preocupats per la qualitat de vida i el futur dels seus fills i filles amb discapacitat intel·lectual van decidir constituir a Granollers l'Associació Patronat Comarcal de Pares de persones amb Disminució Psíquica, amb la finalitat de fomentar la seva assistència, recuperació i ensenyament.



Les diferents instal·lacions de l'FVO vistes des de l'aire

DISTINCIONS

- Atorgament del Govern de la Generalitat de Catalunya de la Creu de Sant Jordi 2015.
- Guardó de la Cambra del Comerç, Indústria i Navegació de Barcelona a la Fundació, en reconeixement al seu esforç i consolidació en el temps en motiu de la celebració dels 50 anys del naixement històric de l'entitat a l'octubre de 2015.
- Generalitat de Catalunya, Departament de Benestar Social i Família, a la Fundació Privada Vallès Oriental per aquests 50 anys de trajectòria al servei de les persones amb discapacitat intel·lectual i les seves famílies, a juny de 2015.
- Menció especial de la delegació de la Cambra de Comerç, Indústria i Navegació de Barcelona en reconeixement al compromís de l'FVO amb la Responsabilitat Social Empresarial (RSE) i la integració laboral de persones amb discapacitat intel·lectual, amb data 11 de novembre de 2009.
- Guardó a la trajectòria esportiva en el col·lectiu de la discapacitat intel·lectual, atorgat per l'Ajuntament de Granollers, 19 d'abril de 2007.
- Generalitat de Catalunya, Departament de Benestar i Família, en reconeixement a la seva trajectòria i treball per les persones amb disminució psíquica, amb data 7 de juliol de 2003.
- Distinció de la delegació de la Cambra de Comerç, Indústria i Navegació de Barcelona per "la lloable tasca realitzada en la integració de les persones discapacitades en l'àmbit social, laboral i econòmic", amb data 16 de març de 2001.
- Nit de l'esport, en reconeixement especial a la tasca esportiva al Centre d'educació especial Montserrat Montero, amb data març de 1995.
- Mostra d'entitats de Granollers.

1.1 MISSIÓ

L'FVO és una fundació d'àmbit autonòmic dedicada a l'atenció de persones amb discapacitat intel·lectual. La nostra activitat se centra bàsicament en dues àrees: l'àrea d'atenció diürna i l'àrea d'acolliment residencial, amb l'objectiu d'atendre les diferents necessitats que van apareixent a llarg de la vida adulta de la persona amb discapacitat intel·lectual i fomentant al mateix temps la inclusió social i l'autonomia personal. La Fundació assumeix com a propis els principis d'igualtat d'oportunitats i de respecte a la persona.

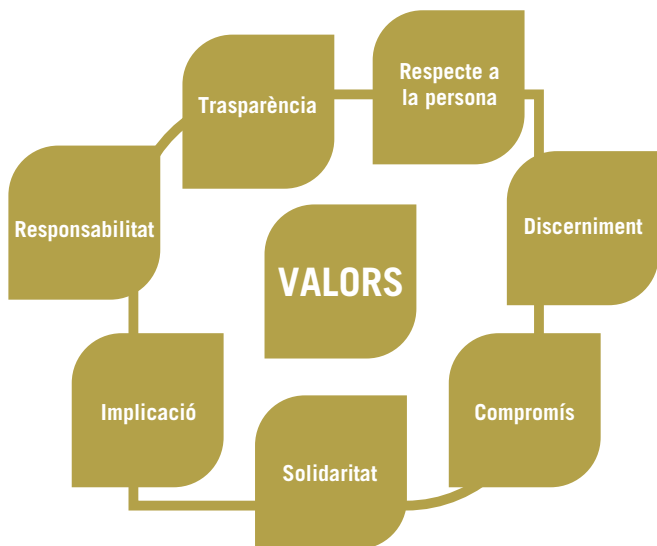
1.2 VISIÓ

L'FVO és una institució de referència en l'àmbit de l'atenció a la persona amb discapacitat intel·lectual, molt arrelada al seu entorn més immediat i amb una consolidada estructura de personal i financera.



El nostre objectiu és crear els recursos necessaris per atendre les necessitats de la persona amb discapacitat intel·lectual

1.3 VALORS



1.4 PATRONAT

La representació, govern i l'administració de la Fundació Privada Vallés Oriental per a Disminuïts Psíquics a títol legal i fundacional correspon al Patronat que, entre altres, exercita totes les funcions pròpies del govern, administració, gestió i conservació i defensa dels béns de la Fundació, en compliment dels seus fins.



Membres de la Junta Patronat en sessió de treball

A data 31 de desembre de 2015, el Patronat està format per:

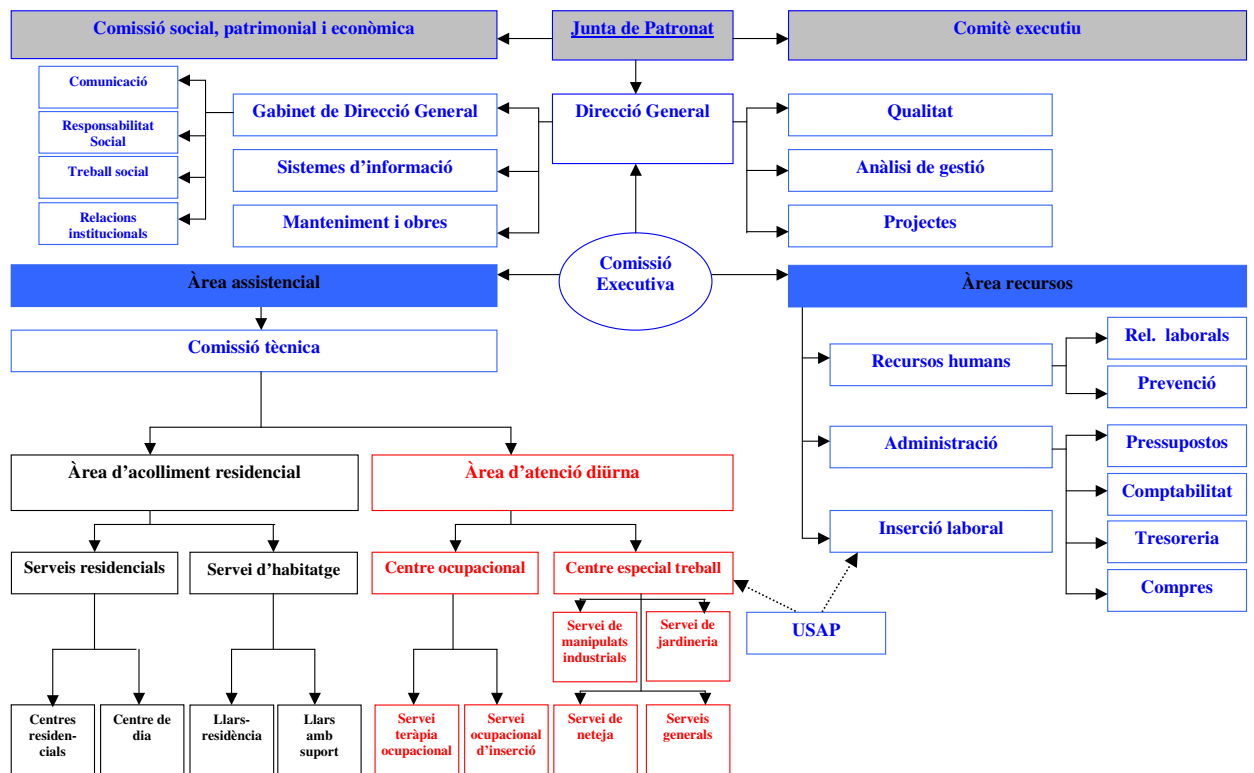
- **President**
Sr. Esteve Marquès Vila
- **Vicepresident**
Sr. Jaume Anfruns Font
- **Secretari**
Sr. Esteve Clopés Fosch
- **Tresorer**
Sr. Vicenç Vacca Viaplana
- **Vocals**
Sra. Pepita Soler Gramage
Sr. José Luis Criado Barragán
Sra. Carmen Oña Vila
Sr. Ramon Daví Navarro
Sr. Jaume Gregori Torras
Sr. Josep M^o Lloreda Piña
- **Direcció General**
Sr. Juan M. Monsalve Fernández

1.4.1. Consell Consultiu del Patronat

A data 31 de desembre de 2015 les persones que han acceptat ésser membres del Consell Consultiu del Patronat de l'FVO són:

- Sra. Pepita Maymó, empresària.
- Sr. Josep Serratussell, consultor financer.
- Sr. Santi Puig, empresari.
- Sr. Manel Pérez, assessor empresarial.
- Sr. Francesc Sala, arquitecte.
- Sr. Camil Raich, advocat.
- Sr. Joan Díaz, assessor empresarial.
- Sra. Montserrat Camp, empresària.
- Sra. Teresa Serra, empresària.

1.5 ORGANIGRAMA FUNCIONAL



1.6 POLÍTICA DE QUALITAT

El sistema de Gestió de la Qualitat implantat a l'FVO pretén millorar continuament l'atenció que s'ofereix a les persones que atenem, així com a la resta de clients que contracten els nostres serveis, i ho aconsegueix mitjançant la sistematització de les bones pràctiques i l'anàlisi de la gestió.

El sistema adopta un enfocament basat en processos que permet millorar l'eficàcia de la Gestió. Aquests processos estan identificats en el Mapa de Processos on també es veuen plasmades les interaccions entre ells. El Mapa està dissenyat amb una orientació cap al client de manera que ens asseguri l'acompliment dels seus requisits i aconseguir incrementar la seva satisfacció.

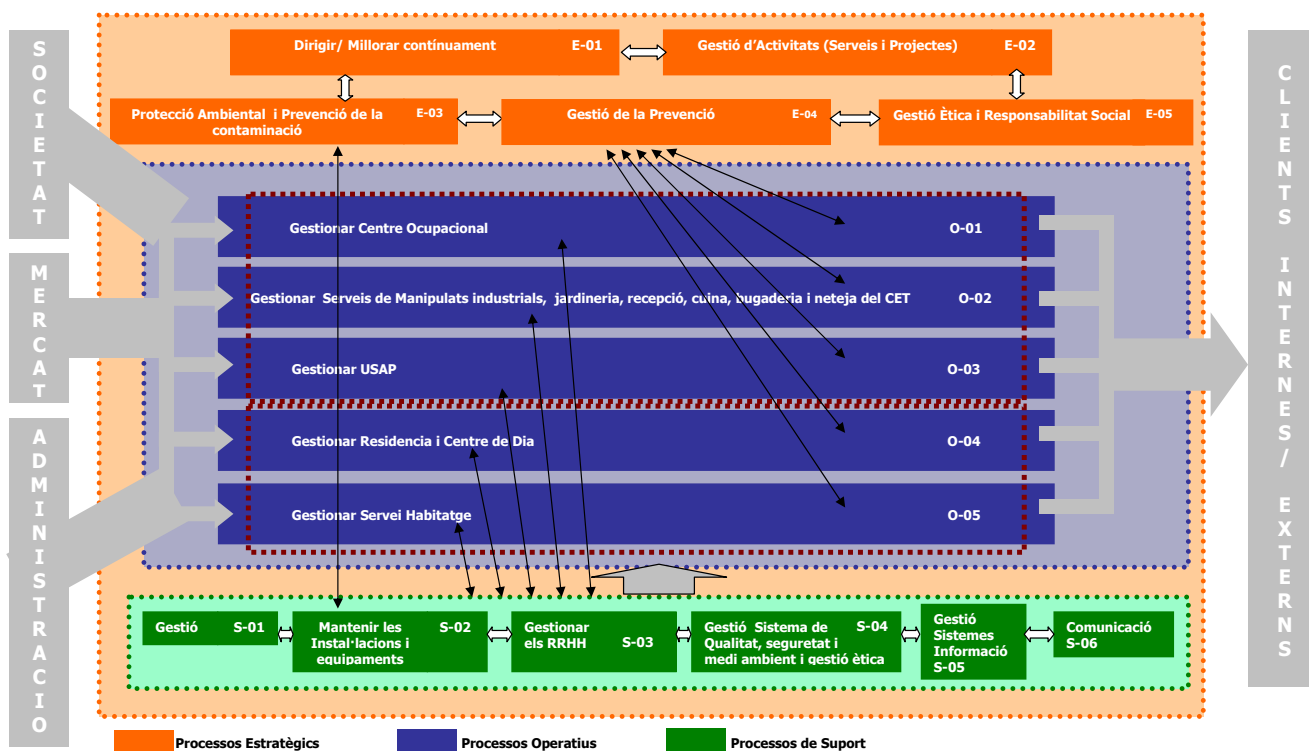
L'FVO també té definida una política de gestió apropiada a la magnitud dels seus serveis i processos en la que declara els principis bàsics d'actuació per assolir els majors nivells de qualitat, i assumeix tots aquells compromisos que calen per donar el millor servei a les persones amb discapacitat que atén i a les seves famílies i tutors, així com a la resta de clients als que ofereix els seus serveis.

Aquesta política que, a més a més integra la resta de sistemes de gestió, i que es revisa periòdicament, ha estat modificada per darrer cop a l'abril del 2014, perquè com la resta del sistema, està sotmesa a la millora contínua.

<http://www.fvo.cat/wp-content/uploads/documents/lafundacio/PoliticaQualitatSeguretatMediAmbientGestioEticaSocialmentResponsable.pdf>

L'òrgan de control del Sistema Integrat de la Qualitat, Seguretat, Medi ambient i Gestió ètica, encarregat de vetllar pel bon funcionament del sistema analitzant la gestió duta a terme, verificant l'acompliment dels requisits de les normes implantades, assegurant que se segueix la Política definida i decidint les accions de millora que s'han d'implantar arran de les valoracions realitzades, és el Comitè de Qualitat, Seguretat, Medi ambient, i Gestió Ètica i socialment responsable (Comitè QSMGE). Aquest comitè, que està format per la Direcció General, el departament de Qualitat i els Responsables de cadascun dels processos, es reuneix dos vegades l'any per fer el seguiment del sistema, analitzar els resultats i extreure les conclusions oportunes sobre el desenvolupament del mateix.

Com a resultats de l'anàlisi del sistema de gestió integrat d'aquest 2015, el comitè QSMGE va revisar la Política que no va caldre modificar, va fer el seguiment de la consecució dels objectius del programa de gestió anual que s'exposa més endavant, va fer l'anàlisi dels resultats dels indicadors i va determinar que, en general, denotaven un desenvolupament normal dels processos, tot i que en algun cas s'havien detectat petites desviacions sobre les que es van decidir les actuacions oportunes (sistematització de les dades, accions de sensibilització, modificacions



en procediments, modificació d'indicadors de procés). Va valorar les auditories internes planificades per aquest 2015 considerant que els resultats havien estat satisfactoris denotant que els processos estaven ben implantats i integrats dins la dinàmica de treball quotidiana i que es mantenien de forma eficaç i es treballaven en el dia a dia donat que les puntuacions oscil·laven al voltant de 80% de puntuació global. També va fer el seguiment dels resultats de les auditories externes i l'estat de les accions engegades com a conseqüència d'aquestes auditories.

Respecte la identificació i avaluació dels aspectes ambientals, va decidir, com a millora del procés d'avaluació, modificar la dada de tall de la significança.

Va analitzar i valorar l'estat de la satisfacció dels nostres clients determinant que el grau de satisfacció era òptim donat que superava, i en la majoria de casos ho feia de llarg, el criteri mínim d'acceptació de 3 sobre 5. També es van revisar les accions de millora proposades pels serveis arran d'aquesta valoració.

Una altra dada que es va analitzar van ser les reclamacions de clients registrades, i les no conformitats detectades, sobre les que es va concloure, una vegada revisades, que no es podien establir aspectes a nivell global que poguessin revertir en una millora dels serveis o processos, ja que els incidents havien estat aspectes molt puntuals i esporàdics sobre els que ja s'havia actuat de manera immediata en el moment de produir-se, resolent-

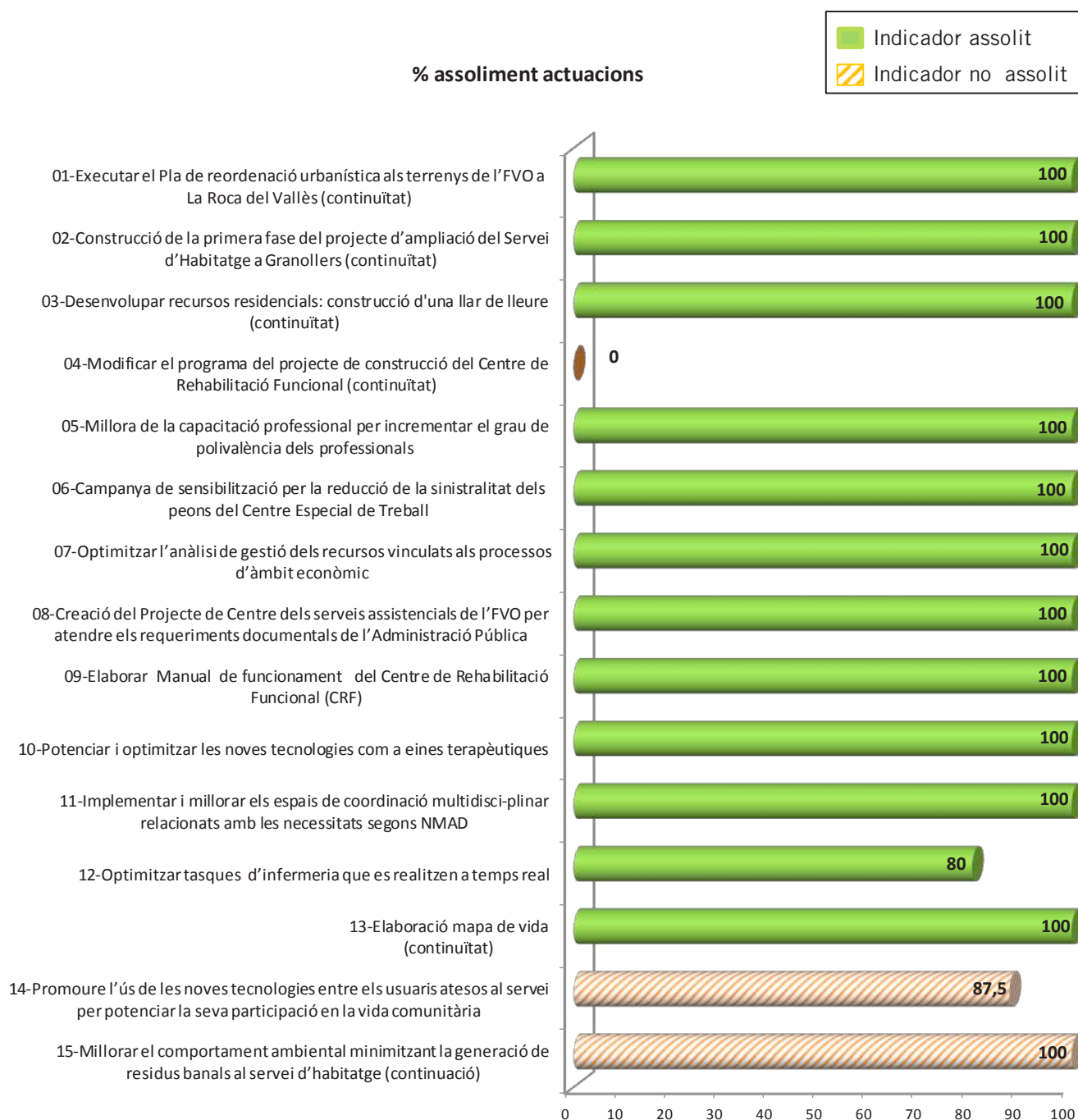
los positivament, i que, per tant, no podien revertir i transposar-se en una millora més arran de l'anàlisi que realitzava el comitè.

Finalment, altres aspectes analitzats pel comitè QSMGE i sobre els que no s'ha destacat res i no ha calgut prendre cap decisió o fer accions concretes perquè es desenvolupaven normalment sense cap desviació han estat: l'evolució de les fitxes de procés i mapa de processos, l'avaluació del compliment legal, les comunicacions rellevants, les accions preventives, les propostes de millora, la formació, el desenvolupament del comportament ambiental, les inspeccions internes realitzades d'ordre i neteja, seguretat i medi ambient, les emergències, la sinistralitat i altres aspectes de seguretat en el treball i aspectes relacionats amb la gestió ètica.

En quant al seguiment dels objectius, tal i com s'ha mencionat anteriorment, el programa de gestió anual del sistema integrat de l'FVO, aquest any 2015 va finalitzar amb una taxa d'assoliment del **80%**.

15 van ser els objectius que es van planificar a l'inici de l'any, cadascun amb les seves actuacions, indicadors i metes. I els resultats han estat els següents:

Objectius generals de l'any 2015 d'acord al Pla estratègic 2013-2016



Tots els objectius representats en color verd significa que s'han assolit arribant-se al valor meta establert per l'indicador, i tot i que en algun cas no s'han realitzat les actuacions planificades al 100% (com a l'objectiu número 12 en què el percentatge de realització de les actuacions de l'objectiu ha estat del 80%), com que l'indicador sí que s'ha assolit, es considera que l'objectiu també s'ha assolit. Aquest any hi ha hagut 3 objectius que no s'han assolit (els de color taronja ratllat); en 2 d'aquests objectius no assolits, tampoc

s'han realitzat les actuacions planificades que s'havien de dur a terme per assolir-lo, i per això no s'ha pogut complir amb l'indicador, però l'últim cas, tot i haver executat totes les actuacions previstes al 100% tampoc s'ha assolit el valor establert per l'indicador perquè no s'ha aconseguit la meta desitjada.

En un anàlisi més detallat del programa, així com de l'assoliment de l'indicador i consecució de l'objectiu tenim:

1

OBJECTIU EXECUTAR EL PLA DE REORDENACIÓ URBANÍSTICA ALS TERRENYS DE L'FVO A LA ROCA DEL VALLÈS (CONTINUÏTAT)**ACTUACIONS**
1.- Aprovació provisional de l'expedient pel Ple de l'Ajuntament de La Roca
2.- Aprovació definitiva de l'expedient per la Comissió d'Urbanisme de Barcelona
3.- Aprovació definitiva de l'expedient pel Ple de l'Ajuntament de La Roca**INDICADOR** Aprovació definitiva de l'expedient**META** Document aprovat**VALOR ASSOLIT** La resolució favorable de l'expedient es va assolir al maig**CONSECUCIÓ OBJECTIU**
SI
Tot i que el termini de consecució d'aquest objectiu era al desembre, ja al maig es va assolir donat que el 6 de maig la Direcció General d'Ordenació del Territori i Urbanisme del Dept. de Territori i Sostenibilitat de la Generalitat va emetre la resolució favorable de l'expedient de reordenació, i per tant ja es considera executat el Pla de reordenació urbanística

2

OBJECTIU CONSTRUCCIÓ DE LA PRIMERA FASE DEL PROJECTE D'AMPLIACIÓ DEL SERVEI D'HABITATGE A GRANOLLERS (CONTINUÏTAT)**ACTUACIONS** 1.- Fi de la construcció de la primera fase**INDICADOR** Llicència de primera ocupació , Declaració d'obra nova i Llicència d'activitat**META** Documents signats**VALOR ASSOLIT** La Llicència de primera ocupació, Declaració d'obra nova i Llicència d'activitat es van obtenir al juny**CONSECUCIÓ OBJECTIU**
SI
Tot i que el termini de consecució d'aquest objectiu era al desembre, ja al juny es va assolir donat que es disposava de la documentació oficial establerta com indicador, per tant es pot considerar que ha finalitzat la construcció de la primera fase del projecte d'ampliació del Servei d'Habitatge

3

OBJECTIU DESENVOLUPAR RECURSOS RESIDENCIALS: CONSTRUCCIÓ D'UNA LLAR DE LLEURE (CONTINUÏTAT)**ACTUACIONS** 1.- Posada en funcionament de la Casa de Lleure a febrer de 2015**INDICADOR** Informe de gestió de la coordinadora**META** Document aprovat**VALOR ASSOLIT** Primera ocupació a febrer de 2015**CONSECUCIÓ OBJECTIU**
SI
S'han realitzat totes les actuacions i assolit l'indicador, per tant s'ha aconseguit l'indicador

4

OBJECTIU MODIFICAR EL PROGRAMA DEL PROJECTE DE CONSTRUCCIÓ DEL CENTRE DE REHABILITACIÓ FUNCIONAL (CONTINUÏTAT)**ACTUACIONS**
1.- Aprovació definitiva, pel Ple del Patronat, del projecte bàsic (*)
2.- Aprovació, pel Ple del Patronat, del Projecte d'execució (*)
3.- Aprovació, pel Ple del Patronat, del model de gestió de l'obra (*)**INDICADOR** Acords del patronat**META** Acta amb acords**VALOR ASSOLIT** El patronat no ha tractat els acords sobre aquest projecte que ha quedat en suspensió fins a la resolució del concurs públic de gestió de la Residència i Centre de Dia d'Atenció Especialitzada "Valldoríolf"**CONSECUCIÓ OBJECTIU**
NO
Aquest objectiu ha quedat en suspensió fins la resolució del concurs públic de gestió de la Residència i Centre de Dia d'Atenció Especialitzada "Valldoríolf", que es preveu sigui resolt pel Dept. de Treball, Benestar Social i Famílies el primer semestre de l'any 2016.

(*) Actuacions no realitzades

5

OBJECTIU MILLORA DE LA CAPACITACIÓ PROFESSIONAL PER INCREMENTAR EL GRAU DE POLIVALÈNCIA DELS PROFESSIONALS DE GESTIÓ I ADMINISTRACIÓ

ACTUACIONS

- 1.- Consolidar integració administrativa Centre Ocupacional en el Departament de Gestió i Administració
- 2.- Redistribució de funcions i tasques segons les necessitats organitzatives
- 3.- Accions formatives per facilitar l'assoliment de noves funcions i tasques
- 4.- Planificar la reestructuració de l'Àrea de recursos per atendre necessitats organitzatives de futur

INDICADOR Consolidació modificació funcional

META Modificació del perfil el lloc de treball

VALOR ASSOLIT Tot i que es considera la modificació funcional consolidada aquesta no ha suposat una modificació dels perfils ja que un cop revisats s'ha vist que els perfils actuals són vàlids i donen resposta a les necessitats del departament i que ja recullen les modificacions funcionals

CONSECUCIÓ OBJECTIU **SI**
S'han realitzat totes les actuacions i es consideren les modificacions funcionals consolidades tot i no haver tingut que modificar els perfils

6

OBJECTIU CAMPANYA DE SENSIBILITZACIÓ PER LA REDUCCIÓ DE LA SINISTRALITAT DELS PEONS DEL CENTRE ESPECIAL DE TREBALL

ACTUACIONS

- 1.- Difusió de material audiovisual de bones pràctiques en seguretat i salut laboral
- 2.- Informació / formació específica sobre prevenció de riscos laborals
- 3.- Tallers d'hàbits saludables

INDICADOR

- 1.- Reducció dels accidents laborals dels peons del Centre Especial de Treball de jardineria
- 2.- Cap Accidents greus

META

- 1.- Reducció del 25% (En termes absoluts: 5 accidents al 2015 versus 7 accidents 2014)
- 2.- 0 Accidents greus

VALOR ASSOLIT

- 1.- 43% de reducció (En termes absoluts: 4 accidents al 2015 versus 7 accidents 2014)
- 2.- 0 Accidents greus

CONSECUCIÓ OBJECTIU **SI**
S'han realitzat totes les actuacions i superat el valor establert de l'indicador de reducció i amb cap accident greu. Per tant es pot considerar que l'objectiu s'ha aconseguit

7

OBJECTIU OPTIMITZAR L'ANÀLISI DE GESTIÓ DELS RECURSOS VINCULATS ALS PROCESSOS D'ÀMBIT ECONÒMIC

ACTUACIONS

- 1.- Recopilació dels principals indicadors econòmics i financers
- 2.- Identificació i selecció dels indicadors d'interès per l'FVO
- 3.- Incorporació dels indicadors seleccionats al Quadre de Comandament de Direcció General

INDICADOR Manual d'indicadors econòmics i financers FVO

META Document aprovat

VALOR ASSOLIT S'ha elaborat un Manual d'indicadors i ha estat aprovat per la Direcció General

CONSECUCIÓ OBJECTIU **SI**
S'han realitzat totes les actuacions i s'ha assolit l'indicador elaborant i aprovant el Manual amb el que es pot considerar l'objectiu assolit i optimitzat l'anàlisi de gestió dels recursos vinculats als processos d'àmbit econòmic

8

OBJECTIU CREACIÓ DEL PROJECTE DE CENTRE DELS SERVEIS ASSISTENCIALS DE L'FVO PER ATENDRE ELS REQUERIMENTS DOCUMENTALS DE L'ADMINISTRACIÓ PÚBLICA

ACTUACIONS

- 1.- Revisió normativa legal de referència
- 2.- Elaboració i validació projecte Centre Ocupacional
- 3.- Elaboració i validació projecte Llars
- 4.- Elaboració i validació projecte Residència i Centre de Dia d'Atenció Especialitzada

INDICADOR Projecte de Centre Serveis Assistencials FVO

META Document aprovat

VALOR ASSOLIT S'han elaborat els projectes de Centre i han estat aprovats per Direcció General

CONSECUCIÓ OBJECTIU **SI**
S'han realitzat totes les actuacions i s'ha assolit l'indicador elaborant i aprovant els projectes de Centre amb el que es pot considerar l'objectiu assolit

9

OBJECTIU ELABORAR EL MANUAL DE FUNCIONAMENT DEL CENTRE DE REHABILITACIÓ FUNCIONAL

ACTUACIONS

- 1.- Analitzar les necessitats de cada Servei d' Atenció Diürna i Residencial de l'FVO
- 2.- Definir el Manual amb els requeriments de l'ús pel bon funcionament del Centre de Rehabilitació Funcional
- 3.- Aprovar el Manual de funcionament del Centre de Rehabilitació Funcional

INDICADOR Manual de funcionament del Centre de Rehabilitació Funcional

META Document aprovat

VALOR ASSOLIT S'ha elaborat un Manual de funcionament i ha estat aprovat per Direcció General

CONSECUCIÓ OBJECTIU **SI**
S'han realitzat totes les actuacions i s'ha assolit l'indicador elaborant i aprovant el Manual amb el que es pot considerar l'objectiu assolit

10

OBJECTIU POTENCIAR I OPTIMITZAR LES NOVES TECNOLOGIES COM A EINES TERAPÈUTIQUES AL CENTRE OCUPACIONAL "XAVIER QUINCOCES"

ACTUACIONS

- 1.- Analitzar i definir les necessitats a nivell de intervencions terapèutiques dels diferents perfils de persones ateses
- 2.- Recerca de possibles recursos tecnològics del mercat
- 3.- Formar als professionals segons coneixements relacionats amb les noves tecnologies
- 4.- Aplicar els coneixements dels professionals relacionats amb les noves tecnologies com a ús terapèutic a nivell Psicològic, Psicomotriu, logopèdic

INDICADOR Percentatge de persones ateses Centre Ocupacional que fan ús de les noves tecnologies com a recurs terapèutic sobre el total de 80 persones ateses a que fan algun tipus de tractament amb les especialistes

META Que ell 25% de les 80 persones ateses que fan algun tipus de tractament amb les especialistes, a final del 2015 l'hauran de fer mitjançant l'ús de noves tecnologies

VALOR ASSOLIT El 78'75% de les persones ateses actualment fan ús de les noves tecnologies com a recurs terapèutic (63 de 80)

CONSECUCIÓ OBJECTIU **SI**
Totes les actuacions s'han realitzat i ja en el primer semestre es va superar el valor establert per final de l'any de l'indicador, així que es pot afirmar també que l'objectiu s'ha assolit fòlgadament potenciant i optimitzant les noves tecnologies com a eines terapèutiques

11

OBJECTIU IMPLEMENTAR I MILLORAR ELS ESPAIS DE COORDINACIÓ MULTIDISCIPLINAR RELACIONATS AMB LES NECESSITATS SEGONS EL NOU MODEL D'ATENCIÓ DIÛRNA AL CENTRE OCUPACIONAL

ACTUACIONS 1.- Millorar els espais de coordinació- activitats /referent professional atenció directa
2.- Crear espais tècnics de coordinació - segons el Nou Model d'Atenció DiÛrna

INDICADOR Percentatge de persones ateses que es beneficien del treball multidisciplinar en espais de coordinació sobre el total persones ateses al Centre Ocupacional

META Que s'hagi fet la coordinació entre els professionals implicats en cada cas al 40% de persones ateses al Centre Ocupacional a l'any (84 de 210)

VALOR ASSOLIT El 46'67% de persones ateses al Centre Ocupacional s'han beneficiat del treball multidisciplinar en espais de coordinació implantats (98 de 210)

CONSECUCIÓ OBJECTIU **SI**
S'han dut a terme totes les actuacions i s'ha arribat al valor establert per l'indicador amb el que quasi la meitat de les persones ateses al Centre Ocupacional s'han beneficiat del treball multidisciplinar en espais de coordinació. Per tant es pot afirmar que s'ha aconseguit l'objectiu d'implementar i millorar els espais de coordinació multidisciplinar

12

OBJECTIU OPTIMITZAR TASQUES D'INFERMERIA QUE ES REALITZEN A TEMPS REAL A LA RESIDÈNCIA I CENTRE DE DIA D'ATENCIÓ ESPECIALITZADA "VALLDORIOLF"

ACTUACIONS 1.- Primer de tot s'estudiaran les necessitats per informatitzar el servei d'infermeria
2.- Acordar amb tot l'equip d'infermeria i formació (*)
3.- Esperar que s'aprovi el pressupost per tal d'adquirir les noves tecnologies
4.- Posar en marxa el projecte
5.- Fer seguiment i valorar el projecte (*)

INDICADOR N° de tasques que es realitzen a temps real

META Mínim 5 tasques

VALOR ASSOLIT Totes les tasques que s'ha de fer en els desplaçament es poden realitzar a temps real (són més de 5)

CONSECUCIÓ OBJECTIU **SI**
Tot i que no s'han pogut finalitzar en la seva totalitat les actuacions planificades donat que ha quedat pendent fer formació al personal d'infermeria de cap de setmana i per tant tampoc s'ha pogut acabar de valorar el projecte; sí que s'ha implantat el sistema informàtic i terminal per poder realitzar les tasques d'infermeria que es desenvolupen durant els desplaçament en temps real així que si es pot considerar l'objectiu aconseguit

(*) Actuacions no finalitzades en la seva totalitat

13

OBJECTIU ELABORACIÓ MAPA DE VIDA (CONTINUÏTAT) LA RESIDÈNCIA I CENTRE DE DIA D'ATENCIÓ ESPECIALITZADA "VALLDORIOLF"

ACTUACIONS 1.- Dissenyar la fitxa individual i incorporar-la en el Programa Individual
2.- Emplenar per part dels cuidadors les fitxes individuals de cada persona atesa i revisar-les amb el psicòleg

INDICADOR Fitxes elaborades

META El 100% de les fitxes elaborades

VALOR ASSOLIT El 100% de les fitxes estan realitzades i supervisades per part del psicòleg

CONSECUCIÓ OBJECTIU **SI**
S'han dut a terme totes les actuacions i s'ha arribat al valor establert per l'indicador amb el que es considera assolit l'objectiu

14

OBJECTIU PROMOURE L'ÚS DE LES NOVES TECNOLOGIES ENTRE LES PERSONES ATESES AL SERVEI D'HABITATGE PER POTENCIAR LA SEVA PARTICIPACIÓ EN LA VIDA COMUNITÀRIA

ACTUACIONS

- 1.- Adquirir i instal·lar l'equipament informàtic (*)
- 2.- Identificar les persones ateses amb les que es pot fer un treball per tal que es beneficiïn de les noves tecnologies
- 3.- Incloure a la planificació de la vida quotidiana els espais de treball amb les noves tecnologies
- 4.- Coordinació amb els professionals del servei per dur a terme el treball amb les persones ateses

INDICADOR Percentatge de persones ateses d'entre els seleccionats que acabin fent ús de les noves tecnologies en la seva participació a la vida comunitària

META Que el 70% de les persones ateses seleccionades per la seva capacitat acabin fent ús de les noves tecnologies en la seva participació a la vida comunitària

VALOR ASSOLIT 0 persona atesa

CONSECUCIÓ OBJECTIU **NO**
En aquest cas no s'han finalitzat les actuacions planificades al 100% a causa d'un imprevist logístic. S'han fet gairebé totes les actuacions com valorar les necessitats d'equipament informàtic, identificar possibles persones ateses que poguessin participar d'aquest projecte, preparar la planificació incloent els espais de treball amb les persones ateses i la coordinació entre els diferents professionals.

(*) Actuacions no finalitzades en la seva totalitat

15

OBJECTIU MILLORAR EL COMPORTAMENT AMBIENTAL MINIMITZANT LA GENERACIÓ DE RESIDUS BANALS AL SERVEI D'HABITATGE (CONTINUACIÓ)

ACTUACIONS

- 1.- Conscienciar i sensibilitzar respecte la segregació de residus (butlletí, reunions, coordinadora...)
- 2.- Seguiment del registre que es porta i feedback sobre el recull de dades

INDICADOR Reducció de la generació de residu banal a cada llar

META El 5% de reducció a cada llar

VALOR ASSOLIT

- Reducció del **24'8 % a Font Verda**. S'han generat 667'71 Kg residu banal versus 887'4 Kg al 2014, quan un 5% de reducció serien 843'03 Kg
- Reducció del **40'2 % a Jaume Gregori**. S'han generat 495'9 Kg residu banal versus 828'9 Kg al 2014, quan un 5% de reducció serien 787'46 Kg
- Reducció del **4'9% a Jaume Anfruns**. S'han generat 1.557,9 Kg residu banal versus 1.638'9 Kg al 2014, quan un 5% de reducció serien 1.556'96 Kg.
- Reducció del **2'4 % a Vallès**. S'han generat 179'01 Kg residu banal versus 183'42 Kg al 2014, quan un 5% de reducció serien 174'25 Kg

CONSECUCIÓ OBJECTIU **NO**
Tot i que les actuacions s'han realitzat en la seva totalitat i s'ha aconseguit reduir la generació de residus banals per a totes les llars, no es pot afirmar que s'hagi assolit aquest objectiu perquè la meta era reduir un 5% a cada llar, i 2 d'elles no han arribat a aquest valor. Cal dir però, que allà on s'ha superat el valor de reducció s'ha fet amb valors molt superior; i que tot i que no s'ha assolit el 5% a les llars Jaume Anfruns i Vallès, sí que s'ha aconseguit reduir la generació de residu banal, que era el més important. En el cas de la llar Jaume Anfruns ha estat al límit. I a més a més, si fessin el càlcul conjuntament a totes les llars, és a dir, pel servei d'habitatge en general sense diferenciar per llar, obtindríem un valor global de més d'un 18% de reducció, amb el que s'estaria superant sobradament el 5% de reducció de residu banal generat globalment.

1.7 AL SERVEI DE LA PERSONA AMB DISCAPACITAT INTEL·LECTUAL

1.7.1. Àrea d'Atenció Diürna

1.7.1.1. Centre Ocupacional "Xavier Quincoces"



NOM CENTRE

Centre Ocupacional "Xavier Quincoces"

DEFINICIÓ

Servei dirigit a facilitar als seus destinataris una atenció diürna de tipus rehabilitador per tal que puguin assolir, dins les possibilitats de cada persona atesa, la seva màxima integració social i laboral a través del Servei Ocupacional d'Inserció i al Servei de Teràpia Ocupacional.

LEGISLACIÓ

Regulat pel Decret 279/1987, de 27 d'agost, pel qual es regulen els Centres Ocupacionals per a disminuïts.

ANY DE CREACIÓ

Va posar-se en marxa l'any 1991.

PERSONES QUE S'HI ATÉN

A l'any 2015, es va atendre 210 persones i la capacitat registral del centre és de 230 persones ateses.

PROFESSIONALS

L'estructura funcional està formada per:

- L'equip tècnic compost per: direcció tècnica, pedagogues, psicòloga, treballadores socials i logopeda
- Personal d'atenció directa –monitors/es especialitzats/des, terapeutes ocupacionals i/o educadors/es especialitzats i auxiliars de monitors/es
- Personal administratiu i de manteniment

RÈGIM ECONÒMIC

Contracte de gestió, en la modalitat de concert mitjançant concurs públic, de 155 places de servei de teràpia ocupacional i 70 places de servei ocupacional d'inserció per a persones amb discapacitat a la comarca del Vallès Oriental amb el Dept. de Treball, Afers Socials i Famílies

Activitats del Centre Ocupacional "Xavier Quincoces"

Projecte de Centre del Centre Ocupacional

La Fundació l'any 2015 va ser requerida pel Departament de Benestar Social i Família de la Generalitat de Catalunya per a formar part del procés de concertació de 155 places de servei de teràpia ocupacional i 70 places de servei ocupacional d'inserció del Centre Ocupacional, la concertació és una nova manera de gestió dels serveis d'atenció a la persona amb discapacitat.

Des de l'FVO es va crear un grup de treball amb els responsables de les àrees, serveis i departaments per treballar la documentació requerida. En concret es va elaborar un document, a partir de la revisió i adequació del projecte de Centre Ocupacional anterior amb els requeriments de la concertació.

Aquest nou document, Projecte de centre del Centre Ocupacional, consta els següents apartats:

La Missió i objectius del Centre Ocupacional, informació sobre els recursos humans i organització de treball, explicació detallada del pla individualitzat d'atenció interdisciplinària, mecanismes de participació individual i col·lectiva de les persones ateses i el programa de millora de la qualitat i avaluació de la gestió. Amb els annexos, es va presentar el Dossier de programa d'activitats segons Nou Model d'Atenció Diürna, el programa d'atenció per àrees d'intervenció-calendari (Programa Individual), procediments i protocols del Centre Ocupacional.

El resultat ha estat un document molt més elaborat i complet, on queda reflectit tota la filosofia del Centre Ocupacional, és a dir l'eix vertebrador del nostre sistema de treball, que des de fa uns anys ja es va iniciar aquesta línia de treball, la planificació centrada en la persona amb discapacitat intel·lectual mitjançant el projecte denominat "Nou Model d'Atenció Diürna".

Amb aquest projecte volem promoure les condicions necessàries per la consecució de millores en tots els àmbits de la qualitat de vida i el benestar de la persona, partint del respecte ple a la seva dignitat i drets, dels seus interessos i preferències i comptant amb la seva participació activa i on cada persona beneficiària elabora un pla d'atenció i vida, concebut com un instrument d'acció dialogada entre la persona atesa, la família i els professionals dels diversos serveis.

En aquest sentit, els nostres serveis els orientem i personalitzem segons cada persona a la que considerem com a ésser únic que requereix un major nombre de suports que altres persones per assolir una vida de plenitud. Sota aquest prisma, apostem per models de qualitat de vida i models organitzatius centrats en la persona involucrant en aquest trajecte i per tant, en aquest projecte compartit, a professionals compromesos, familiars, voluntaris i l'entorn comunitari, articulant els recursos necessaris mitjançant una gestió responsable.

Potenciar i optimitzar les noves tecnologies com a eines terapèutiques

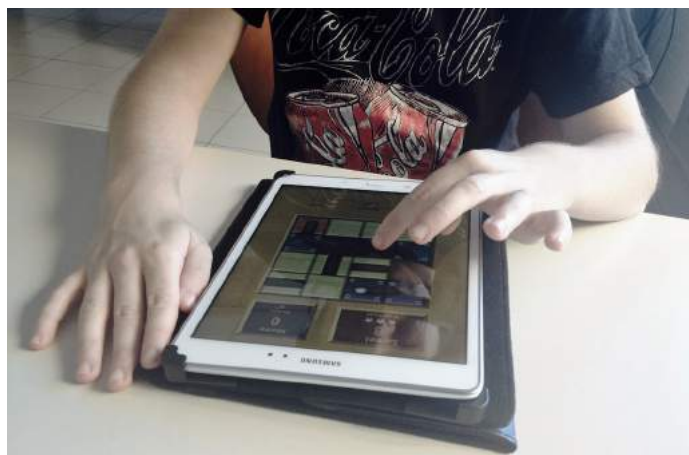
Les persones que atenem al Centre Ocupacional tenen perfils molt diversos: persones amb discapacitat intel·lectual, persones en procés d'envelliment, patologia dual, pluridiscapacitat (motora, sensorial...). Cada persona té un nivell de suport diferent en cadascuna de les seves àrees depenent de les seves capacitats segons filosofia del Nou Model d'Atenció Diürna.

Seguint amb la línia de treball actual en el Centre Ocupacional donant una importància primordial al suport de les Tecnologies de la Informació i Comunicació que estem portant a terme d'uns anys ençà i valorant els seus resultats com a molt positius, i sent un mitjà molt motivador i facilitador en les activitats que realitzen les persones ateses en el seu dia a dia. Es valora la necessitat de poder potenciar i ampliar els recursos existents a nivell informàtic per tal de que el màxim de persones se'n puguin beneficiar segons les necessitats de cada perfil, ampliant la seves funcions com a recurs terapèutic.

A partir de la implantació del Nou Model d'Atenció Diürna, amb la introducció de les noves tecnologies, aplicables a les activitats i especialitats que es planifiquen al servei de Centre Ocupacional. L'objectiu de les quals es fomentar l'ús dels sistemes informàtics i tecnològics de que disposem a l'abast de totes les persones ateses al Centre Ocupacional. La utilització d'aquests recursos té beneficis molt òptims per a la persona adulta amb discapacitat, doncs entre d'altres s'ha comprovat que afavoreix la disminució de conductes desadaptades, afavorint aspectes com la concentració, l'atenció i potencia la motivació de la persona vers la realització de la tasca a través de la vessant pedagògica, terapèutica i lúdica d'aquests noves tecnologies.



La tecnologia Kinet permet ampliar les opcions d'activitats motivadores



Incorporació de les tauletes com a eines terapèutiques



Motivació de la persona amb l'ús de les tecnologies de la informació



Un exemple de treball individualitzat en logopèdia

Implementar i millorar els espais de coordinació multidisciplinaria relacionats amb les necessitats segons Nou Model d'Atenció Diürna

A partir de la inclusió de noves especialitats en Logopèdia i reeducació del Llenguatge i psicomotricitat i rehabilitació física com a eines de suport en el Nou Model d'Atenció Diürna segons objectiu 2014 i incorporades en el Pla habitual d'activitats del Centre Ocupacional. Aquestes dues especialitats rehabilitadores responen a la necessitat de donar més cobertura a les dificultats a nivell tant de comunicació com a nivell motriu, cognitiu, social i/o afectiu de la persona atesa. Aquestes tècniques de treball amb les persones ateses es plantegen amb un programació acurada de sessions, tant individuals com grupals i en un espai concret i determinat per a cada sessió. Alhora, des de la figura professional experta en aquestes teràpies es continua assessorant i donant suport als professionals d'atenció directa i la resta de l'equip tècnic del Centre Ocupacional.

L'objectiu final és aconseguir que cada persona atesa, segons el seu perfil de necessitats de suport, millorar el seu funcionament individual, a partir del disseny d'una intervenció multidisciplinaria per cada perfil en particular, a partir de les diferents coordinacions entre l'equip de professionals de suport del Centre Ocupacional (Psicòleg, Pedagoga, Logopeda, psicomotricista, educadors especialitzats, etc.).

Es considera bàsic intervencions multidisciplinaries on la persona amb discapacitat intel·lectual sigui el centre de totes les accions planificades, línies d'acció que assegurin un tracte personalitzat des de les necessitats de cada persona amb discapacitat intel·lectual i a la vegada donant un sentit al Servei.

Durant l'any de forma programada (cada dos mesos) les especialistes en logopèdia, psicomotricitat i les tècniques pedagoga i psicòloga s'han reunit segons programació. Els acords i conclusions s'han registrat a les actes de coordinacions multidisciplinaries. A nivell de coordinacions multidisciplinaries entre els monitors referents de cada persona atesa i els diferents monitors referents d'activitats, cada setmana, segons l'agenda es presenta el cas programat i les conclusions consten en els seguiments de Coordinacions multidisciplinaries.

Aquests espais creats han estat positius doncs la persona amb discapacitat intel·lectual es beneficien del treball multidisciplinari a través d'aquests dos espais de reunions que es complementen entre si de forma que les conclusions, estratègies consensuades es registren en els nous apunts i Programa Individual. i a la vegada s'ha traslladat a altres espais de coordinacions per un treball en equip que reverteix finalment a la millora de l'atenció a la persona amb discapacitat intel·lectual.



Reunió d'equip multidisciplinari per dissenyar una intervenció individualitzada per cada perfil en particular



Exemple de reunió de coordinacions multidisciplinaries entre els monitors referents de cada persona atesa i els diferents monitors referents d'activitats

A nivell d'indicadors s'ha aconseguit un total de: 46% persones s'han beneficiat del total de les persones ateses al Centre Ocupacional. S'ha superat el mínim establert (un 40% per any del total de persones ateses al Centre Ocupacional) per tant aquestes coordinacions multidisciplinaries es mantindran durant l'any 2016 per treballar la resta de persones ateses i alhora s'ha evidenciat que són espais necessaris per consensuar estratègies d'atenció segons cada perfil de la persona amb discapacitat intel·lectual del Centre Ocupacional.

1.7.1.2. Centre Especial de Treball “Xavier Quincoces”

NOM CENTRE

Centre Especial de Treball “Xavier Quincoces”

DEFINICIÓ

Realitzar un treball productiu, participant regularment en les operacions del mercat, i tenint com a finalitat assegurar el treball remunerat i la prestació de serveis d'ajustament personal i social que requereixin els seus treballadors amb discapacitat, a la vegada que siguin un mitjà d'integració del major nombre de persones amb discapacitat al règim de treball normal.

LEGISLACIÓ

Decret 2273/1985, de 4 de desembre, pel que s'aprova el Reglament dels Centres Especials de Treball definits en l'article 42 de la Llei 13/1982, de 7 d'abril, d'Integració Social del Minusvàlid.

ANY DE CREACIÓ

1993

PROFESSIONALS

L'any 2015, el Centre Especial de Treball “Xavier Quincoces” (CET) ha comptat amb una plantilla activa de 88 treballadors, dels quals 76 han estat treballadors amb discapacitat distribuïts en els diferents serveis en funció de les competències i capacitats, i 12 professionals que treballen per la integració sociolaboral de les persones treballadores del Centre Especial de Treball.

PROFESSIONALS CET ATENCIÓ DIRECTA

	NÚM. PROFESSIONALS
Psicòleg/a	1
Treballador/a social	1
Tècnic especialista	1
Mestres de taller	9

RÈGIM ECONÒMIC

Ingressos per la facturació de serveis a clients privats i públics. Subvenció destinada al foment de la integració laboral de les persones amb discapacitat en centres especials de treball del Ministerio de Empleo y Seguridad Social.

Activitats del Centre Especial de Treball “Xavier Quincoces”

Les seves activitats productives del Centre Especial de Treball “Xavier Quincoces” s'han desenvolupat en el sector serveis, en els que progressivament el Centre Especial de Treball s'han anat professionalitzant. Concretament les activitats productives actualment desenvolupades són: jardineria, manipulats industrials, serveis generals, neteja i bugaderia.

Al 2015 el Centre Especial de Treball ha estat imparable, esdevenint l'any del creixement, en quantitat i en qualitat als diferents serveis. Cada servei nou, cada nou client, no només ha representat una garantia d'ocupació pels nostres peons, sinó que s'ha treballat per fer front als compromisos, fent pròpies les exigències de qualitat del mateix i garantint la satisfacció i confiança, introduint millores tècniques cada cop més eficients.

Al servei de **manipulats industrials** destacar l'ampliació de la cartera de clients i de l'increment de l'ocupació productiva en relació a anys anteriors, mantenint la llarga vinculació amb el teixit empresarial de la comarca del Vallès Oriental.



Durant l'any 2015 hem donat resposta eficient a les necessitats productives dels nostres clients com KH Lloreda, amb qui el passat mes d'octubre vam renovar la vinculació per la integració de persones amb discapacitat, tant a les seves instal·lacions a través d'un enclavament laboral com a les instal·lacions del propi Centre Especial de Treball. Destacar a més, Idilia Foods (abans Nutrexpa), Adam Foods (La Piara), Plásticos TA-TAY que ha estat l'empresa que més ha incrementat les manipulacions al llarg de l'any 2015, Reckitt Benckiser Granollers, Biocop Productos Biológicos, Zedis, Tot Disset Construcció i TI Automotive Group.

Al **servei de jardineria** destacar positivament l'ampliació del servei amb la signatura del contracte dels serveis de manteniment dels parcs, les zones enjardinades i els vorals sense urbanitzar de Caldes de Montbui el passat mes de març, així com el manteniment de la cartera de clients privats, aconseguint la diversificació dels nostres clients, en una línia estratègica clara a partir de la qual, a part d'ampliar feines amb clients ja consolidats, tant

amb entitats del sector públic com són els Ajuntaments de La Roca del Vallès, Montornès del Vallès, Granollers, Vilanova del Vallès, Sant Quirze del Vallès, com amb empreses del sector privat, com TI Group Automotive Systems, Reckitt Benckiser Granollers, Reckitt Benckiser Lliçà, Sapa Extrusión Spain, Flexngate Plásticos, Flexngate España, Comunitat de Veïns Illes Medes i l'IES Alba del Vallès. El servei de jardineria a més, fa el manteniment de les zones enjardinades de l'FVO.

Els **serveis generals**, cobreix els serveis interns de recepció, neteja, bugaderia i suport al servei extern de cuina, destacant, la consolidació de tots els serveis, tot i els canvis que s'han produït al llarg de l'any 2015.



Servei de jardineria

Any inici activitat	1993
Treballadors/es amb discapacitat	18 peons/nes
Activitats productives	Manteniment de zones enjardinades, manteniment de gespes, podes, desbrossades, retalls de tanques vegetals, manteniment de xarxes de reg, disseny i construcció de projectes paisatgístics.

Servei de manipulats industrials

Any inici activitat	1993
Treballadors/es amb discapacitat	31 peons/nes
Activitats productives	Treballs de manipulats, muntatges, enfardats, envasats i retractilats, tant a les nostres instal·lacions com a la del client com és el cas de l'empresa KH Lloreda i Reckitt Benckiser.

Serveis generals (suport a cuina i recepció)

Any inici activitat	1993
Treballadors/es amb discapacitat	2 peons/nes al servei de cuina i 2 peons/es a les recepcions de l'àrea d'atenció diürna de la Fundació i la Residència i Centre de Dia d'Atenció Especialitzada "Valldoriolf"
Activitats productives	Suport a l'empresa externa que gestiona el servei de cuina de la Fundació i gestió telefònica i d'atenció a les visites als serveis centrals de la Fundació i a la Residència i Centre de Dia d'Atenció Especialitzada "Valldoriolf"

Servei de neteja

Any inici activitat	2011
Treballadors/es amb discapacitat	19 peons/nes
Activitats productives	Neteja interna de les instal·lacions dels centres gestionats per l'FVO.

Servei de bugaderia

Any inici activitat	2014
Treballadors amb discapacitat	4 peons/nes
Activitats productives	Gestió de la neteja, cura, reparació i distribució de la roba a la Residència i Centre de Dia d'Atenció Especialitzada "Valldoriolf"

■ 1.7.1.3. Unitat de Suport a l'Activitat Professional (USAP)

Activitats de la Unitat de Suport a l'Activitat Professional

NOM SERVEI

Unitat de Suport a l'Activitat Professional (USAP).

DEFINICIÓ

És el servei que dona suport als treballadors amb discapacitat del Centre Especial de Treball per millorar la seva normalització i adaptació laboral, vetllant per la seva integració social i la millora de la seva qualitat de vida.

LEGISLACIÓ

Ordre 1 de març de 1990, per la qual s'institueixen els serveis socials de suport a la integració laboral de les persones amb disminució i es regula el seu règim jurídic. Reial decret 469/2006 de 21 d'abril pel qual es regulen les Unitats de Suport a l'Activitat Professional.

ANY DE CREACIÓ

1993

PERSONES QUE S'HI ATÉN

Al llarg 2015 la Unitat de Suport a l'Activitat Professional va atendre a un total de 86 persones amb discapacitat, si bé la plantilla final del Centre Especial de Treball, a 31 de desembre del 2015, han estat 76 treballadors/res.

PROFESSIONALS

La Unitat de Suport a l'Activitat Professional està formada per psicòlegs, la coordinació de l'equip, treballadors socials i monitors de suport qualificats.

RÈGIM ECONÒMIC

Subvenció destinada al foment de la integració laboral de les persones amb discapacitat en centres especials de treball del Ministerio de Empleo y Seguridad Social

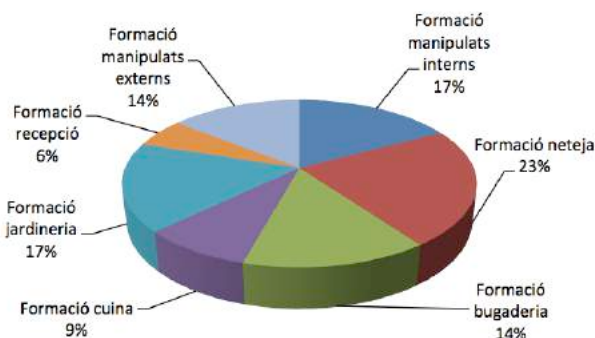
Subvencions destinades a la realització d'accions relatives a les unitats de suport a l'activitat professional en el marc dels serveis d'ajustament personal i social de les persones amb discapacitat als centres especials de treball del Dept. de Treball, Afers Socials i Famílies.

Al 2015 el projecte principal de la Unitat de Suport a l'Activitat Professional ha estat promoure la polivalència dels treballadors/res del Centre Especial de Treball i millorar la capacitat de resposta de l'equip davant noves necessitats del client.

S'ha treballat per consolidar una plantilla professional especialitzada en serveis variats que en un moment donat estigui preparada per la seva externalització, fomentant una dinàmica de treball que faci possible que sempre hi hagi professionals preparats per assumir nous reptes i donar continuïtat a la tasca que es duu a terme al dia a dia.

La idea bàsica ha estat garantir que cada lloc de treball esdevingués un espai de promoció i professionalització constant de les persones amb discapacitat intel·lectual. El gràfic recull el total de peons/es del Centre Especial de Treball que han fet pràctiques de formació laboral a una ubicació que és diferent a la del seu equip habitual:

Pràctiques formatives dins el CET
Any 2015



El servei de neteja del Centre Especial de treball, que ha estat un servei amb previsió de creixement, és el que ha acollit a més persones d'altres equips per fer una formació pràctica.

La tasca de la Unitat de Suport a l'Activitat Professional per promoure la formació dels treballadors/es i l'ajustament continu en la tasca, ha anat de la mà de la realitat del mercat de treball, apostant per un Centre Especial de Treball cada cop més potent, competitiu i compromès amb la seva labor.



Comiat dels ajudants de cuina sortints (foto esquerra) i benvinguda de les noves ajudants (foto dreta)

Mostra d'això és que el nou servei de bugaderia del Centre Especial de Treball, posat en marxa al gener del 2014, al 2015 ja està plenament consolidat, amb uns professionals formats i que hi treballen amb satisfacció. També al 2015 s'ha treballat la derivació progressiva dels dos ajudants de cuina al Centre Ocupacional, on s'han integrat a finals d'any. Les seves vacants a cuina, gràcies a la formació esmentada anteriorment, s'han pogut ocupar amb treballadores provinents d'un altre servei del Centre Especial de Treball.

1.7.2. Àrea d'Acolliment Residencial

1.7.2.1. Residència i Centre de Dia d'Atenció Especialitzada "Valldoríolf"



NOM CENTRE

Residència "Valldoríolf"
Centre de Dia d'Atenció Especialitzada "Valldoríolf"

DEFINICIÓ

La Residència "Valldoríolf" és el servei d'acolliment residencial amb caràcter temporal o permanent que té una funció substitutòria de la llar que ofereix atenció integral a les activitats bàsiques de la vida diària i instrumentals per a persones amb discapacitat intel·lectual amb necessitats de suport etens o generalitzat.

El Centre de Dia d'Atenció Especialitzada "Valldoríolf" és el servei d'acolliment diürn i d'assistència integral a les activitats bàsiques de la vida diària que presta atenció especialitzada a persones amb greus discapacitats intel·lectuals.

Les atencions i activitats que es realitzen van dirigides a promoure el desenvolupament personal; així com el benestar físic i emocional de les persones usuàries dels Serveis:

Les àrees que es treballen són:

- Manteniment físic / gimnàs
- Fisioteràpia (canvis posturals, massatge circulatori...)
- Activitats manipulatives / ocupacionals
- Comunicació
- Activitats de la llar i participació d'activitats domèstiques
- Estimulació basal
- Hidroteràpia i piscina
- Taller d'estètica
- Oci / temps lliure / socialització

LEGISLACIÓ

Decret 318/2006, de 25 de juliol, dels serveis d'acolliment residencial per a persones amb discapacitat intel·lectual.

ANY DE CREACIÓ

Va entrar en funcionament el 5 d'octubre de 1994.

PERSONES QUE S'HI ATÉN

Residència: Hi viuen 64 persones.
Centre de Dia d'Atenció Especialitzada: 18 persones.

PROFESSIONALS

L'estructura interna dels dos serveis, la Residència i Centre de Dia d'Atenció Especialitzada, està representada per:

- L'Equip tècnic, compost per: direcció tècnica, pedagoga, psicòloga, fisioterapeuta, infermeres, metge generalista i metge especialista en neurologia
- Auxiliars tècnics educatius
- Tècnic de manteniment, administrativa i serveis de bugaderia, cuina i neteja.

RÈGIM ECONÒMIC

Contracte de gestió, en la modalitat de concessió mitjançant concurs públic, de la residència i centre de dia d'atenció especialitzada per a persones amb discapacitat intel·lectual "Valldoríolf" de Granollers amb el Dept. de Treball, Afers Socials i Famílies.

Activitats de la Residència i Centre de Dia d'Atenció Especialitzada "Valldoríolf"

L'any 2015 destaca perquè continuem en la millora de la comunicació de les persones ateses i en donar sortida a les necessitats de les persones envellides en totes les seves àrees, el què fa adaptar les activitats a les necessitats actuals tenint en compte la globalitat de la persona i el seu benestar.

S'ha continuat en la línia en la que el personal d'atenció directe s'implica en el pla d'activitats, insistint molt en la importància de les relacions i la comunicació entre els diferents professionals de la residència i com a innovació s'han creat uns espais de treball que han ajudat a millorar en el dia a dia.

A continuació exposem allò més destacat del 2015:

Projecte de Centre de la Residència i Centre de Dia d'Atenció Especialitzada

Com a més destacat del passat 2015 a la Residència i Centre de Dia d'Atenció Especialitzada "Valldoríolf", va ser la confecció del projecte del concurs de la gestió de la mateixa que es va haver de presentar al novembre del 2015.

En aquest projecte la residència va explicar la part assistencial des de la línia de la Planificació centrada en la persona. Tenint en compte que la persona és el centre i protagonista de la seva vida, i ella és la que definirà el seu projecte de vida, amb el suport de tot l'equip.

Per a que això sigui possible es va definir tot el programa d'intervenció en els processos bàsics d'acollida, estada i comiat, així com tot l'abordatge interdisciplinari necessari, també per confeccionar el Pla Individual d'Atenció Interdisciplinari (PIAI), aquest pla, s'ajusta sempre a les necessitats globals de la persona i es basa en els valors per la seva elaboració de: la

millora de la qualitat de vida, la promoció de l'autonomia, el confort, la participació de la persona en la presa de decisions i la inclusió social, d'acord amb les seves possibilitats.

Així mateix es va plasmar tot el Pla d'activitats que es desenvolupen dins del centre, com ara psicomotricitat, comunicació, expressions artístiques, etc. i també aquelles que es programen per a realitzar-les dins la comunitat amb l'objectiu final d'oferir les mateixes oportunitats per totes les persones ateses.

Optimitzar tasques d'infermeria que es realitzen a temps real

Aquest any des del departament d'infermeria s'ha treballat la possibilitat de poder treballar informàticament tots els registres d'infermeria i accés a la informació de la persona atesa des de qualsevol punt físic de la Residència. S'ha fet realitat gràcies a l'ampliació de la Wifi, el portàtil que ha rebut infermeria, i el servei d'informàtica que ha treballat la connexió d'aquest dispositiu amb l'ordinador central del departament.

Això permet a infermeria, signar i consultar medicació, al moment, modificar cures i consultar (sobretot pel personal d'infermeria de nova incorporació) a la vegada que permet moure's per les diferents unitats de vida. També donar informació de l'estat de salut a les famílies si truquen via telefònica i el personal d'infermeria es troba físicament fora del despatx.

Permet treballar vàries persones a la vegada dins del mateix departament, com és el cas dels dies en què la Doctora passa visita amb infermeria.



Informàticació a temps real de les cures i medicació a la Residència

Tallers d'activitats per persones grans

La fisioterapeuta i la psicòloga creen espais de treball per a gent gran amb l'objectiu de mantenir la ment activa. L'activitat mental és una part molt important, però el projecte inclou també, fomentar la participació social, l'exercici físic, la comunicació, les relacions interpersonals, una nutrició adequada... (treball deglució).

Les capacitats cognitives es poden mantenir de manera lúdica amb jocs de taula, serà en aquests moments quan es treballi la memòria, l'atenció i concentració, la percepció sensorial, també es plantejaran tallers on es potenciarà la mobilitat.

Els tallers que enguany s'han treballat són:

- Taller de costura: les persones que conserven la motricitat fina, poden fer petits treballs de costura en aquests espais.
- Taller de memòria
- Taller de ball i música: moltes de les persones coneixen les cançons de la seva època i a l'escoltar-les s'evocuen records i emocions.
- Taller comunicatiu
- Taller de mandales
- Taller de motricitat fina
- Taller cognitiu (colors, formes, associacions...)

L'experiència ha estat molt positiva, i s'aniran proposant noves activitats en funció dels interessos de les persones.



Espai de treball per a gent gran a la Residència



Taller de costura

1.7.2.2. Servei d'Habitatge



NOM CENTRE

Està format per:

- Llar Vallès
- Llar Font Verda
- Llar Jaume Gregori
- Llar Jaume Anfruns i Janer
- Llar El Cinquantenari
- Llar amb suport

DEFINICIÓ

Servei d'acolliment residencial de caràcter temporal o permanent substitutoris de la pròpia llar familiar adreçat a persones amb discapacitat intel·lectual que precisen d'una llar com a conseqüència de problemes derivats de la mateixa discapacitat, per manca de família, per no disposar de condicions sociofamiliars i assistencials adequades i/o per decisió personal pròpia.

Funcional els 365 dies de l'any, de 17h a 9h del matí els dies laborables; i els festius, caps de setmana i períodes de vacances resta obert les 24h del dia.

LEGISLACIÓ

Es regula pel Decret 318/2006, de 25 de juliol, dels serveis d'acolliment residencial per a persones amb discapacitat.

ANY DE CREACIÓ

1993

PERSONES QUE S'HI ATÉN

Al finalitzar el 2015, el servei atén un total de 81 persones. Amb diferents necessitats de suport.

PROFESSIONALS

La directora tècnica, psicòleg, treballadora social i personal d'atenció directa.

RÈGIM ECONÒMIC

Contracte de gestió, en la modalitat de concert mitjançant concurs públic, de places de llar residència per a persones amb discapacitat a la comarca del Vallès Oriental del Dept. de Treball, Afers Socials i Famílies

Activitats del Servei d'Habitatge

Projecte de Centre del Servei d'Habitatge

El Servei d'Habitatge, cara a preparar el concurs de gestió, en la modalitat de concert, de les places de llar residència per a persones amb discapacitat a la comarca del Vallès Oriental va revisar i actualitzar el seu projecte de centre. En concret, el Servei d'Habitatge es defineix com una resposta eficaç per a les persones ateses als diferents serveis de l'àrea d'atenció diürna de l'FVO davant de la necessitat, personal o familiar, de viure en una llar diferenciada a la del domicili familiar i pretén garantir la promoció de les potencialitats personals, la participació de les persones en les seves decisions, la disminució de les limitacions funcionals en base a suports centrats en la persona i preferentment en entorns naturals, la protecció i exercici dels drets, la promoció de l'autonomia i l'exercici de l'autodeterminació personal, la participació i la inclusió social i la protecció social. Així com, millorar la qualitat de vida de les persones tenint en compte la seva totalitat: el moment evolutiu, la necessitat de suport i les seves preferències; i per tant, garantint: una construcció que possibiliti la privacitat i també la convivència, uns serveis de suports adequats a les necessitats de les persones que hi viuen i una organització dels serveis de suport orientada a les persones.

Per això, conscients que en el procés de millora contínua els serveis han d'estar orientats cap a les persones que els utilitzen, i que constitueixen una realitat dinàmica i canviant, el servei vol fer l'esforç d'una permanent adaptació a aquestes noves realitats, potenciant estils de vida cada vegada més integradors i normalitzats, que s'adeqüin a les demandes personals de cada individu.

Al 2015, destaquen els següents projectes:

1. Ampliació de serveis i recursos propis en l'àmbit de l'acolliment residencial. Recursos adreçats a persones amb discapacitat intel·lectual
2. Ampliació del Servei d'Habitatge, planificació i organització a nivell tècnic de la posada en funcionament d'una nova llar de 24 places amb previsió d'obertura finals de l'any 2015.
3. Millorar dels sistemes d'informació i que estigui a l'abast de tots els professionals a les llars. Millora en la connexió remota de les diferents llars a la Fundació
4. Consolidar el compromís de l'FVO amb el mediambient
5. Promoure un servei d'habitatge adaptat a les necessitats d'atenció que presenta la persona amb discapacitat intel·lectual al llarg de la seva vida. Acompanyant a cada persona atesa en els canvis i necessitats que va presentant al llarg de la seva evolució.
6. Potenciar la participació de les persones ateses en la programació de les activitats i sortides, treballant la implicació en l'elecció, l'organització i la participació en les activitats realitzades i l'ús de noves tecnologies en la recerca i planificació d'aquestes.
7. Formació del personal amb els següents cursos:
 - Elaboració de menús – Bons hàbits saludables – manipulació d'aliments.
 - Noves incorporacions.
 - Programació i avaluació III.
 - Primers Auxilis.
 - Sistema de gestió ambiental. Medi ambient i residus.



Arrossada



La Devesa de Girona



Festa Major de Granollers



Carnestoltes



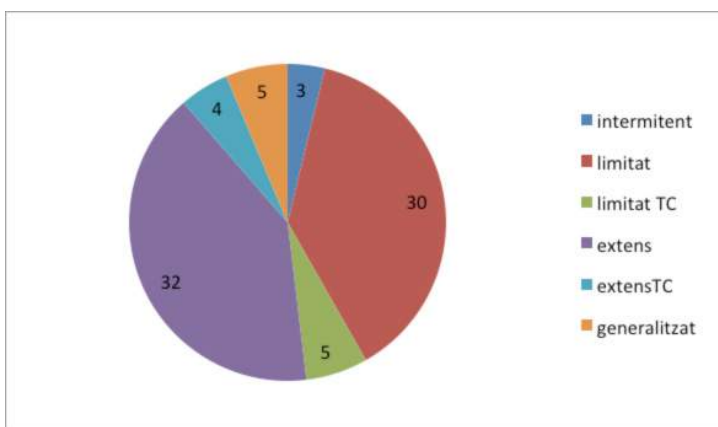
Les Golondrines



Montjuic



Montserrat



Perfil persones ateses al Servei d'Habitatge segons intensitat de suport



La Fageda

1.7.3. Casa de Lleure “Empúries”



NOM CENTRE

Casa de Lleure “Empúries”

DEFINICIÓ

La Casa de Lleure de l’FVO té com objectiu que les persones ateses puguin disposar d’un servei de lleure normalitzat i integrador. És doncs, una casa per a les persones ateses als diversos serveis de l’entitat, però especialment pensada per a aquelles persones que per diferents motius econòmics o socials tenen dificultats per a gaudir d’un temps d’oci integrador fora del seu entorn quotidià.

DESCRIPCIÓ

La casa consta de cinc habitacions dobles, dues habitacions individuals i tres banys totalment adaptats per a les persones ateses. A més, disposa d’un espai de treball per als professionals equipat amb tres habitacions doles més i un altre bany.

Com a zones comuns té una gran cuina oberta amb una illa que facilita el servei així com un menjador i sala d’estar, tot en una gran sala. Des de la sala d’estar s’accedeix a una segona planta on trobem una sala amb ordinadors i equipada amb material d’oficina i jocs de taula.

També es disposa d’una petita bugaderia a la casa.

Finalment a la zona exterior trobem una gran extensió de jardí amb dues piscines i un ampli pàrquing.

ANY DE CREACIÓ

La Casa es va posar en funcionament al febrer d’aquest 2015.

PERSONES QUE S’HI ATÉN

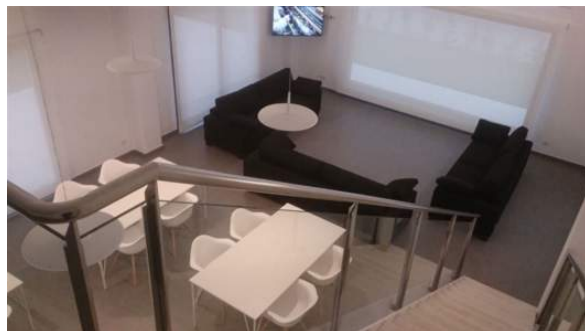
La casa té una capacitat de 12 persones acompanyades de fins a 6 professionals.

PROFESSIONALS

Aquest és un servei que se sustenta en el voluntariat professional. Qualsevol professional de l’FVO pot participar de forma voluntària en el projecte. Així doncs el personal d’atenció directa es compon de professionals dels diferents serveis de la Fundació que manifesten la seva voluntat de participar en les estades que s’organitzen. A més, el servei també compta amb la implicació de les direccions dels diferents serveis de l’FVO així com amb personal de suport tant a nivell de gestió com de serveis generals.



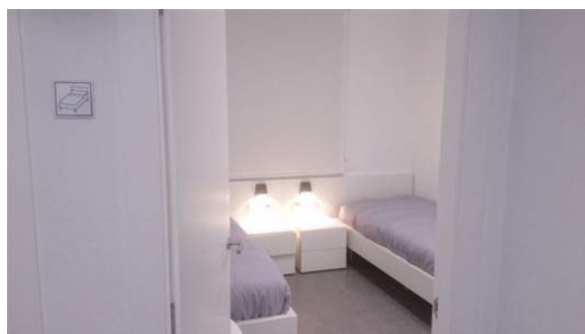
Cuina oberta amb una illa que facilita el servei



Menjador i sala d’estar, tot en un gran espai comú



Sala d’ordinadors equipada amb material d’oficina i joc de taula



Un exemple d’habitació doble a la Casa de Lleure “Empúries”



Espai de treball dels professionals

Activitats de la Casa de Lleure “Empúries”

Aquest 2015 s'ha posat en funcionament la Casa de Lleure que es va inaugurar al febrer amb un petit grup pilot de sis persones ateses a la Residència acompanyades de dues monitores i de la psicòloga. Va ser una estada de dues nits i podem dir que va ser tot un èxit!

Des de llavors les estades a la casa de lleure s'han introduït al Programa Anual d'Activitats de cadascun dels serveis de la Fundació i això ha permès que s'organitzin cada mes estades des de tots els serveis en que les persones ateses poden gaudir d'una activitat d'oci diferent i de molta qualitat. En concret, al llarg d'aquest 2015 s'han realitzat un total de 23 estades de lleure organitzades des dels diferents serveis: 9 des de la Residència, 6 des del Servei d'Habitatge, 6 des del Centre Ocupacional i 2 des del Centre Especial de Treball.

A banda d'aquestes estades, organitzades des dels diferents serveis, s'ha posat en marxa el Programa de Vacances de la Fundació que està vigent en tots els períodes de vacances (setmana santa, estiu i nadal). Aquest Programa ofereix estades a l'Escala a totes les persones ateses a la Fundació i compta amb un preu social per afavorir la participació de totes les persones i famílies que així ho desitgin. Al 2015 hem gaudit de 11 estades de vacances en les quals la participació ha sigut tot un èxit doncs l'ocupació ha estat molt alta.

L'objectiu principal d'aquest projecte, però, és facilitar l'accés a l'oci d'aquelles persones que tenen majors dificultats ja sigui per raons socials o econòmiques. Amb aquest objectiu present la Fundació ha definit uns ajuts econòmics per a l'accés de la persona amb discapacitat intel·lectual al recurs de la Casa de Lleure a l'Escala de l'FVO. Aquests ajuts se situen entre el 30 i el 90% de la bonificació del preu total de l'estada en funció de la renda personal disponible anual de la família.

Continuant amb aquest objectiu i tenint present les dificultats que algunes famílies presenten per oferir un oci integrador i de qualitat als seus familiars amb discapacitat intel·lectual, aquest projecte i, per tant, les estades de vacances, es realitzen sempre amb professionals de la Fundació, que coneixen no només el col·lectiu sinó cadascuna de les persones ateses. Aquest fet, garanteix que la persona que participa en una estada a la Casa de Lleure pugui rebre una atenció personalitzada en base a les seves característiques i necessitats.

En aquestes estades es pot gaudir de passejades per l'entorn de l'Empordà, sortides en trenet per conèixer l'Escala, banys a la platja i a la piscina o excursions a llocs tan interessants com el Museu de la Papallona, el Museu Dalí de Figueres o els Aiguamolls de l'Empordà. A banda de totes aquestes activitats també podem practicar esports als quals no estem acostumats com són el caiac, la vela adaptada o la hípic en que els participants desafien els seus temors i s'enriqueixen d'una experiència única.

Tot això, juntament amb la convivència entre companys facilitar un entorn d'oci integrador que afavoreix l'autonomia de la persona amb discapacitat i en garanteix la inclusió social des de l'àmbit de lleure.

Al llarg de tot el 2015, i com a resposta a la posada en marxa d'aquest servei, s'ha anat creant una base de dades de professionals de la Fundació que de manera voluntària decideixen formar part d'aquest projecte. Aquesta base de dades està en constant moviment i cada vegada són més els professionals que hi participen. Aquest 2015 una cinquantena de professionals de la Fundació han participat de forma voluntària en el projecte. Una participació sense la qual aquest projecte no seria possible i de la qual ens hem de sentir molt orgullosos.

En conclusió, podem afirmar que aquest primer any el projecte ha estat un èxit. La seva implantació ha permès a moltes persones ateses a l'FVO gaudir d'un oci totalment integrat amb les condicions que es mereixen. Estades amb grups de companys atesos per personal format i de confiança en un entorn immillorable. Un projecte social que s'ha convertit en una realitat.



Una imatge de l'estada inaugural de la Casa de Lleure a càrrec d'un grup de la Residència



Activitats a la piscina, una de les activitats més gaudides a la Casa de Lleure



Gaudim molt de les terrasses a prop de la mar



Sopem i dinem en família. Bon profit!



Platges adaptades a prop de la Casa de Lleure, fomentem el lleure inclusiu



Una remullada ben fresqueta



Tots a punt per a fer una activitat nova: el caiac



Els més valents fent la classe prèvia per a fer caiac



Dinars a la fresca

També ens atrevim amb l'hípica



Passejant per la platja

1.8 SEMPRE ENDAVANT

Durant el passat 2015, l'FVO va dur a terme un seguit de projectes, els quals tenien com a fi un mateix objectiu: millorar l'atenció que es dona a les persones ateses a la Fundació. Aquests propòsits de l'entitat estan vinculats al **Pla Estratègic de l'FVO per al període 2013 – 2016**, revisat i aprovat pel Patronat de l'FVO a la reunió de 21 de març de 2013. La planificació és fruit d'un procés participatiu entre l'equip professional de l'FVO que defineix "on anem" i "per on" per tal de compartir el millor camí per aconseguir la raó de ser de la Fundació: atendre a la persona amb discapacitat intel·lectual i la seva família.

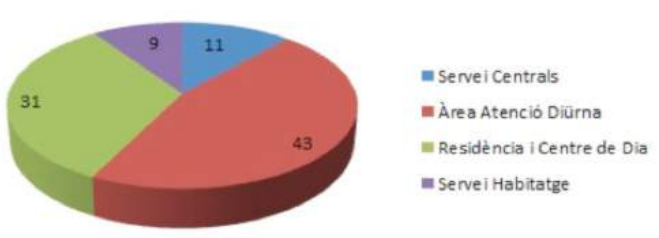
1.8.1. La millora constant dels sistemes d'informació

La missió del departament és gestionar la informació i el coneixement en la nostra organització, posant a disposició de tots els nostres professionals els equipaments i programaris necessaris per a satisfer les necessitats assistencials de les persones ateses als nostres centres.

El Dept. de Sistemes d'Informació és l'encarregat de donar serveis relacionats amb les tecnologies de la informació i comunicació a tots els professionals de La Fundació. Entre aquests serveis, per la seva importància i volum, cal destacar:

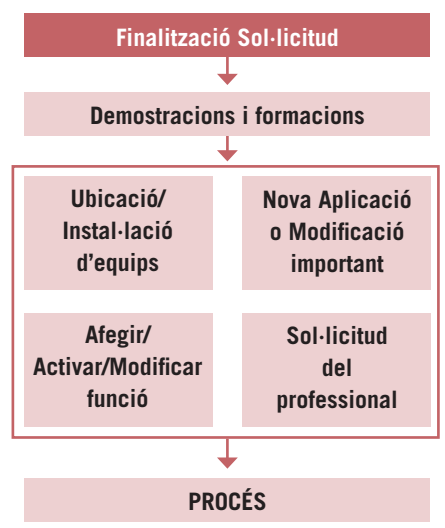
- Gestionar la xarxa LAN de la Fundació, supervisar la seva funció, millorar la seva topologia i garantir una connectivitat permanent
- Mantenir i gestionar tots els servidors corporatius per a assegurar la continuïtat del suport informàtic corporatiu a totes les activitats suportades.
- Gestionar les aplicacions corporatives (implantació, manteniment correctiu i evolutiu...)
- Gestionar les aplicacions pròpies de la Fundació (desenvolupament, implantació i manteniment)
- Integrar els sistemes d'informació de la Fundació de manera que es faci possible la seva explotació per facilitar les preses de decisions
- Posar a disposició dels professionals els equipaments informàtics i donar suport tècnic als mateixos
- Gestió d'incidències

Nº Ordinadors / Centres



Flux Sol·licitud al Departament de Sistemes d'Informació

El procés de Sol·licitud al Departament de Sistemes d'Informació es realitza mitjançant el flux DSI, dins l'aplicació WorkFlow



Durant l'any 2015 s'han realitzat un total de 132 DSI en pro de la millora contínua dels sistemes d'informació de la Fundació.

També cal destacar que s'han atès un total de 868 consultes dels professionals, les quals un 78% s'han resolt en menys d'un dia.

Distribució del parc informàtic

El Departament de Sistemes d'Informació gestiona, instal·la i realitza el manteniment d'un total de 96 ordinadors distribuïts de la següent manera per centres:

Serveis Centrals

- 2 Servidors: Principal i Correu
- 2 Cabines de BackUp
- 11 ordinadors

Àrea Atenció Diürna

- 27 ordinadors
- Sala Biblioteca: 7 ordinadors
- Sala Multimèdia: 9 ordinadors

Residència i Centre de Dia d'Atenció Especialitzada

- 27 ordinadors
- Sala Multimèdia: 4 ordinadors

Servei Habitatge

- 9 ordinadors



Recursos TIC destinats a les persones ateses en els nostres centres.

La Fundació disposa d'un total de 3 Sales Multimèdia amb Pantalles Interactives de gran format (PDI)

Recursos TIC 's que disposen les 3 sales

Sala 1

- 1 Pantalla Interactiva de gran format
- 7 ordinadors sobre taula
- 1 ordinador portàtil
- Teclats i ratolins adaptats

Sala 2

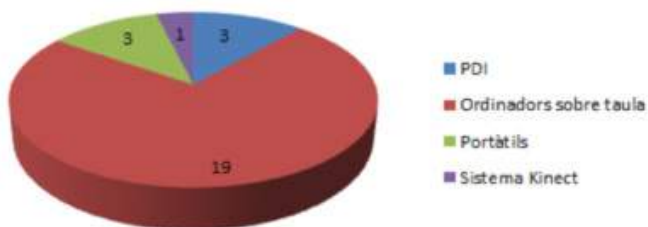
- 1 Pantalla Interactiva de gran format
- 8 ordinadors sobre taula
- 1 ordinador portàtil
- Teclats i ratolins adaptats

Sala 3

- 1 Pantalla Interactiva de gran format
- 4 ordinadors sobre taula
- 1 ordinador portàtil
- Teclats i ratolins adaptats
- 1 Sistema Kinect



Recursos TIC's en les Sales Multimedia



Projecte d'Innovació destinat a persones ateses:

Creació de l'aplicació **EsSe: Estimulació Sensorial**

Des del departament de fisioteràpia de la Residència, ens arriba una petició de com combinar l'Estimulació Sensorial amb treball físics per tal de millora la mobilitat d'algunes persones ateses.

La idea principal era desenvolupar una aplicació informàtica, la qual a través de la tecnologia Kinect, les persones ateses utilitzessin el seu propi cos per moure objectes a la pantalla digital, i que aquest moviment provoqués alguna estimulació i/o moviment.

Pla de Formació

Dins el pla anual de formació interna de la Fundació, durant l'any 2015 s'han realitzat una sèrie de cursos, tan al personal del Centre Ocupacional com al de la Residència.

Aquests cursos estaven enfocats a ampliar els coneixements de les noves Tecnologies aplicades per exemple:

- Utilització i calibració de les Pantalles Interactives de gran format (PDI)
- Manual de funcionament de les Pantalles Interactives de gran format (PDI)
- Coneixements sobre els aplicatius SMART de les Pantalles Interactives de gran format (PDI)
- Instal·lació i configuració de recursos cercats per internet.
- Coneixement sobre les noves aplicacions (APP) disponibles per poder instal·lar en les Taules.
- Manual de funcionament de l'eina Google Play per descarregar APP's per les tauletes.

Durant aquest any 2015 no s'han realitzat formacions externes a la Fundació.

1.8.2. Comissió Tècnica



Comissió Tècnica de la Fundació en sessió de treball

L'any 2012 es va constituir la Comissió Tècnica com a nova línia de treball. Està constituïda per diferents responsables de l'Àrea d'Acolliment Residencial i l'Àrea d'Atenció Diürna de la Fundació i és coordinada per les direccions d'aquestes. Una de les funcions més importants de la Comissió és treballar de manera conjunta actuacions derivades del Pla Estratègic pel període 2013 - 2016 de l'FVO i assolir una transversalitat que permeti compartir dinàmiques col·lectives. Però, la finalitat principal és definir, planificar, analitzar i consensuar objectius comuns dins les àrees que formen part d'un pla d'actuació anual, aportant una visió tècnica, plural i el més homogènia possible donades les concrecions i particularitats de cada àrea.

La Comissió Tècnica al llarg de l'any 2015, ha estat treballant en l'elaboració del Manual de Funcionament del Centre de Rehabilitació Funcional. Aquest projecte forma part del Pla Estratègic de l'FVO per al període mencionat 2013-2016. Amb aquest Centre de Rehabilitació Funcional, les persones ateses podran practicar activitats per millorar el seu benestar físic i psíquic.

Aquestes instal·lacions permetran treballar adequadament amb les persones ateses de tots els serveis de la Fundació, ja siguin d'atenció diürna com del servei residencial, totes tindran accés i podran practicar les activitats previstes dins del Pla d'Activitats Anual, en un entorn proper i accessible.

Per la creació del manual es va haver d'analitzar totes les necessitats actuals i futures dels diferents serveis d'atenció a la persona de l'FVO, tenint en compte que aquest manual havia de cobrir les necessitats de cada servei. Havíem d'assegurar que tothom es

pogués beneficiar, així com garantir tota l'organització per l'ús de les dues zones diferenciades del Centre de Rehabilitació Funcional, una Zona Seca: que consta d'una Sala d'Estimulació Sensorial, Sala de Rehabilitació i Sala Polivalent. I una Zona d'Aigües: que contempla dues piscines; una d'elles preparada per a fer activitats rehabilitadores, lúdiques i esportives en el marc del Special Olímpics i una segona, completament adaptada, preparada per a fer activitats de tipus rehabilitador. Per a treballar el manual tenint en compte tots aquests aspectes, es va crear una subcomissió formada per representats de cada servei que a la vegada era coordinada per la Comissió tècnica. Després de gairebé un any de treball, a la reunió del mes de desembre de la Comissió Tècnica, Direcció General va aprovar el manual del centre de rehabilitació funcional que era l'objectiu final d'aquest projecte i amb la intenció de què a l'any 2016 es continuï treballant per a posar-lo en pràctica.

També s'ha treballat en altres aspectes més tècnics dintre d'un pla d'actuació consensuat per Direcció General que pretén la millora continua dels serveis que formen part. Un exemple que s'ha prioritzat pel 2015 ha estat la revisió del format i dels ítems del Qüestionari de Satisfacció del client extern.

D'altra banda la Comissió Tècnica va treballar durant l'any 2014, una primera edició del Manual d'Indicadors de qualitat, recollint una sèrie d'indicadors d'acord amb l'organització, valors i objectius propis. Els indicadors són una eina per impulsar la millora i ajudar a garantir el nivell bàsic de qualitat dels diferents serveis d'atenció de l'FVO. Aquests indicadors del Manual d'indicadors, a l'any 2015, es van començar a treballar dins el quadre d'indicadors de qualitat de l'FVO. A continuació s'especificuen els indicadors per serveis:

Indicadors Semestrals

Servei	Indicador	Valor assignat	Valor 1r Semestre 2015	Valor 2n Semestre 2015	Valor Global Anual 2015	Valor Global Anual any anterior 2014
Centre Ocupacional	Aprofitament de les activitats que permeten a la persona atesa assolir habilitats prelaborals	Mínim 10 % anual	25	26,67	26,67	-
	Valoració de les intervencions professionals optimes realitzades davant situacions conflictives amb les persones ateses	Mínim 90 % anual	90,47	90	90,17	-
	Persones ateses que coneixen el seu itinerari individual d'activitats	Mínim 55 % anual	35,71	83,41	83,41	71,67
	Aplicació adequada d'habilitats acadèmiques bàsiques	Mínim 30 % anual	41,18	47,06	47,06	-
Residència i Centre de dia	Risc de desnutrició	Màxim 15%	3,13	6,25	4,69	1
	Aprofitament de les intervencions en la deglució	Mínim el 75%	82,27	78,57	80,42	92
	Nº de persones que realitzen activitat física	Mínim el 75% Anual	75,6	71,74	73,67	-
Servei d'habitatge	Assoliment dels objectius del PI d'una mostra de persones ateses	Mínim el 50% anual	36'86	50'59	50'59	50'23

Indicadors Anuals

Servei	Indicador	Valor assignat	Valor Obtingut al 2015	Valor Obtingut any anterior 2014
Servei d'habitatge	Participació de les persones ateses en l'elecció de les activitats d'oci	Mínim 75 %	75,6	-
	Participació de les persones ateses en les tasques de manteniment de l'espai personal/habitació, a la llar	Mínim 75 %	85,5	-

1.8.3.

El compromís de la Comissió Permanent d'Ètica de la Fundació

La Comissió Permanent d'Ètica de la Fundació ha continuat la seva tasca en el foment dels valors i principis ètics institucionals i en la gestió de la norma SGE 21 de Gestió Ètica i Socialment Responsable de Forética. Entre altres activitats, la Comissió ha desenvolupat el Pla de Responsabilitat Social per la Fundació per a l'any 2015 definint els objectius a treballar i el corresponent diàleg amb cadascun dels grups d'interès de la Fundació. També ha donat suport en la constitució de l'Espai de Reflexió Ètica de la Residència i Centre de Dia d'Atenció Especialitzada "Valldoríolf", el qual es va reunir per primera vegada al juliol de 2015, i que compta amb l'assessorament extern de la Dra. Mar Rosàs, coordinadora de Recerca de la Càtedra Ethos de la Universitat Ramon Llull, espai que té l'objectiu de de potenciar la reflexió sobre aspectes ètics en l'àmbit assistencial, per millorar la qualitat del servei i l'atenció individualitzada que reben cadascuna de les persones ateses al centre. La Comissió també ha revisat i analitzat la gestió realitzada a les reclamacions realitzades per famílies de persones ateses al llarg de l'any 2015 i n'ha fet les corresponents valoracions per dur a terme estratègies de resolució de conflictes ètics de cara a un futur.



Reunió de l'Espai de Reflexió Ètica de la Residència i Centre de Dia d'Atenció Especialitzada "Valldoríolf"

Actualització del Codi de Conducta i Codi Ètic dels Professionals de la Fundació

A la reunió del passat 17 de desembre de 2015, la Junta de Patronat va aprovar la revisió, realitzada pel Dr. Francesc Torralba, Director de la Càtedra d'Ètica Aplicada Ethos de la Universitat Ramon Llull, per encàrrec de Direcció General, dels documents de "Codi Ètic dels Professionals de la Fundació" i el "Codi de Conducta". El Codi Ètic dels Professionals va ser elaborat per l'equip tècnic de l'FVO amb la col·laboració amb la Dra. Victoria Camps, Catedràtica d'Ètica de la Facultat de Filosofia de la Universitat Autònoma de Barcelona a l'any 2003 i revisat per comissió tècnica, a setembre de 2008, amb la col·laboració de la Dra. Elisabeth Alomar professora de la FPCEE de la Universitat Ramon Llull.

Aquests documents recullen els principis i valors institucionals que regeixen l'actuació de tots i cadascun dels professionals i també de la mateixa Fundació com a entitat i són bàsics en la referència dels professionals de l'entitat i formen part de la documentació que l'entitat té definides segons la norma SGE 21 de Gestió Ètica i Socialment Responsable.



Codi Ètic
dels Professionals
de la Fundació Privada
Vallès Oriental



Portada del Codi Ètic dels Professionals de l'entitat revisat pel Dr. Francesc Torralba

1.8.4. Projectes institucionals



El dissabte 26 de setembre, un grup de professionals de l'entitat va realitzar una visita per tal de conèixer de primera mà el nou centre de la Fundació.



Façana de la nova Llar residència "El Cinquantenari" a la ciutat de Granollers

Ampliació del Patrimoni funcional: fi de les obres de la nova Llar-residència "El Cinquantenari" a Granollers

Aquesta llar, té per objectiu donar resposta a les necessitats d'habitatge i convivència a les persones amb discapacitat intel·lectual ateses actualment a l'àrea d'atenció diürna de la Fundació. Aquest projecte dotarà, en una primera fase, de 24 noves places del Servei d'Habitatge de la Fundació i en una segona fase, es preveu la construcció d'un nou edifici que dotarà a l'FVO de 22 noves places més.

En concret, les obres de la nova Llar residència de la Fundació a la ciutat de Granollers van finalitzar al mes de març de 2015, un cop superats diferents endarreriments per motius aliens a l'entitat, i es va iniciar l'equipament de la llar ja que el Patronat de la Fundació va rebre la bona notícia que la Vicepresidenta i Consellera de Benestar Social i Família, M. Hble. Sra. Neus Munté, es comprometia en la seva assistència a la "Festa de la Gran Família de la Fundació" celebrada el diumenge 28 de juny de 2015 a concertar les places de la nova llar. El compromís del Dept. de Benestar Social i Família es concretava en concertar 12 places de la nova llar residència aquest any 2015 i les 12 places restants a inicis de l'any 2016, registrant-se la nova llar al mes de setembre amb el nom de "El Cinquantenari".

Procediment de concertació de places de Centre Ocupacional i Servei d'Habitatge

Al mes de març de 2015, el Dept. de Benestar Social i Família va fer arribar les clàusules tècniques i administratives del procés de concertació a través de concurs públic negociat de places de Centre Ocupacional i Servei d'Habitatge de la Fundació. Finalment, a finals de juliol la Fundació va rebre la comunicació del Departament de Benestar Social i Família on s'informava que s'estava tramitant l'expedient de contractació corresponent al concurs públic de gestió, en la modalitat de concert, de 64 places de llar residència, 155 places de servei de teràpia ocupacional i 70 places de servei ocupacional d'inserció per a persones amb discapacitat a la comarca del Vallès Oriental. La Fundació va presentar la documentació requerida d'acord al Plec de clàusules administratives particulars i el Plec de prescripcions tècniques per la concertació del Centre Ocupacional i les Llars Residències al Registre del Servei de Contractació i Patrimoni de la Secretaria General del Departament de Benestar Social i Família. La taula de contractació es va reunir i en data 21 d'octubre la Fundació va rebre la comunicació de la resolució Gestió, en la modalitat de concert, de 64 places de llar residència, 155 places de servei de teràpia ocupacional i 70 places de servei ocupacional d'inserció per a persones amb discapacitat a la comarca del Vallès Oriental, i es demanava la constitució de la garantia del 2% a compte, tal i com es definia a les clàusules administratives del procediment de concertació. En data 24 de novembre, la Direcció General de la Fundació, el senyor Juan M. Monsalve, va firmar el corresponent contracte de gestió amb la Consellera de Benestar Social i Família, Hble. Sra. Neus Munté, passant el Centre Ocupacional i el Servei d'Habitatge a règim de concertació en data 01 de desembre de 2015.



La Residència i Centre de Dia d'Atenció Especialitzada "Valldoríolf", centre gestionat per la Fundació des de la seva posada en funcionament l'any 1994

Terenys propietat de l'FVO on es projecta, entre altres, la construcció del Centre de Rehabilitació Funcional

Concurs públic de gestió de la Residència i Centre de Dia d'Atenció Especialitzada "Valldoríolf"

El 19 d'octubre de 2015, el Dept. de Benestar Social i Família publicava l'anunci de la licitació del contracte de gestió de serveis públics, en la modalitat de concessió, de la residència i centre de dia d'atenció especialitzada per a persones amb discapacitat intel·lectual "Valldoríolf" de Granollers.

La Fundació va presentar el 3 de novembre la documentació corresponent al concurs públic de gestió de la Residència i el divendres 6 de novembre, es va procedir a fer l'acte d'obertura del sobre A, corresponent a la documentació administrativa de totes les empreses i/o entitats que liciten el concurs. En concret, a banda de la Fundació, s'hi van presentar dues empreses mercantils dedicades al sector de l'atenció de la gent gran. La previsió era que la resolució d'aquest concurs públic es realitzés al primer quadrimestre de l'any 2016.

Modificació puntual del Pla General i Pla Especial Urbanístic dels terrenys situats al paratge de "Valldoríolf"

Sobre l'expedient del Pla Urbanístic dels terrenys situats al paratge de Valldoríolf i propietat de la Fundació - on hi ha les instal·lacions de la Fundació Privada Vallès Oriental - i on la Fundació té previst la construcció d'un Centre de Rehabilitació Funcional i una Residència i Centre de Dia, la Modificació puntual del Pla general d'ordenació urbana de La Roca del Vallès, en el sòl no urbanitzable situat al paratge de Valldoríolf, va ser aprovada per l'Ajuntament de La Roca del Vallès en el seu Ple del 26 de març de 2015; i el Pla especial urbanístic en un àmbit de sòl no urbanitzable, situat al paratge de Valldoríolf, l'expedient va passar a Urbanisme de la Generalitat de Catalunya per a l'aprovació definitiva en reunió celebrada el 23 d'abril. La Fundació va rebre la comunicació de la Comissió d'Urbanisme de la Generalitat de Catalunya, en data 02 de juliol, per tal de tancar el procés de l'expedient de manera definitiva. És per aquest motiu que la Comissió Patrimonial i el Comitè Executiu del Patronat de la Fundació van començar a donar continuïtat i forma al projecte de construcció del Centre de Rehabilitació Funcional, deixant el projecte pendent de presentar al Ple del Patronat a l'espera que es confirmés la renovació del contracte de gestió de la Residència i Centre de Dia d'Atenció Especialitzada "Valldoríolf".



Col·laboració de l'obra social de "la Caixa" amb la Fundació

Col·laboració de l'obra social de "la Caixa" en projectes d'innovació

L'obra social de la Caixa i la Direcció General de la Fundació van signar una col·laboració econòmica per a dur a terme dos projectes en l'àmbit de la millora assistencial aplicant noves tecnologies de la informació, projectes elaborats en el marc de la Comissió Tècnica d'Innovació i Projectes. En concret es tracte de:

Projecte TICS al Centre Ocupacional "Xavier Quincoces":

projecte que potencia el treball individualitzat que té per objectiu seguir fomentant i ampliant l'ús dels sistemes informàtics i tecnològics en el marc del pioner projecte d'implantació del Nou Model d'Atenció Diürna al centre. Projecte Tecnologia en la vida diària de la llar al Servei d'Habitatge: projecte que té per objectiu dotar a cada llar dels instruments tècnics adequats, com dels que es poden gaudir a les cases de la majoria de persones de la societat actual, per tal que els persones amb discapacitat intel·lectual puguin arribar a ser més autònomes i més integrades a la societat del seu temps, a l'hora que es dona continuïtat al projecte del Centre Ocupacional.

2. EL COMPROMÍS AMB ELS PROFESSIONALS

Els professionals són l'actiu més important de la nostra empresa i gràcies a la seva implicació i contribució, donen sentit a la raó de ser de l'FVO.

L'estratègia de l'FVO parteix dels criteris definits a la missió, visió i valors on s'expressa l'interès per les persones i per promoure un entorn de treball respectuós que faciliti el desenvolupament dels seus professionals.

2.1 POLÍTICA DE RECURSOS HUMANS

La Fundació Privada Vallès Oriental, fidel als seus objectius fundacionals, disposa d'un equip de professionals compromesos amb la persona adulta amb discapacitat intel·lectual, amb les seves famílies, amb els seus drets, amb les seves necessitats d'adaptació, creixement, participació en la comunitat i inclusió social.

És un equip humà molt implicat en la seva feina, persones polivalents, flexibles i amb capacitat per adaptar-se i abordar les situacions diàries i sobretot, per a treballar aspectes pedagògics i educatius tant necessaris i indispensables per atendre a les persones amb discapacitat intel·lectual des de la seva globalitat.

La relació dels professionals amb les persones ateses està presidida pel respecte a la seva persona i, per tant, a les seves característiques, necessitats i interessos personals, respectant la intimitat de la persona, tant a nivell físic com a nivell del tractament de la informació personal: tractant-la en els espais i amb les persones adequades i amb la màxima confidencialitat i secret professionals.

D'acord amb els objectius estratègics definits per la Direcció General i en coordinació amb la resta de responsables d'àrea/servei, els principals eixos de treball gestionats des del Departament de Recursos Humans durant l'any 2015 han estat:

- Seleccionar els millors professionals del sector, en base a les competències que considerem claus.
- Facilitar el procés d'adaptació dels nous professionals facilitant els recursos necessaris per a la seva activitat professional i implicació en el projecte.
- Promoció de la millora contínua dels coneixements i les competències de tots els professionals: s'han gestionat 31 accions formatives grupals.
- Seguiment periòdic del rendiment dels professionals, identificant les persones amb potencial de creixement i apostant pel seu desenvolupament per assumir nous projectes.
 - Consolidació de les sinèrgies amb centres de formació professional i universitaris per acollir estudiants en pràctiques amb potencialitat d'integració en l'FVO. S'han formalitzat 23 convenis.
- Garantir un entorn de treball segur i adequat a les necessitats funcionals, reduint-se en un 43,5% el nombre d'accidents

laborals respecte l'any anterior.

- Promoció de la millora de la salut i el benestar dels treballadors mitjançant el foment d'hàbits de vida saludables i el desenvolupament personal.
- Aplicar criteris ètics transversals de respecte a la diversitat i als drets humans, de protecció a la maternitat i de conciliació de la vida personal i professional, garantint així la igualtat d'oportunitats en l'accés als llocs de treball, la formació, el desenvolupament professional i la retribució.
- Mantenir la pau social, treballant cordialment amb el comitè d'empresa sobre tots els temes relacionats amb els professionals de l'FVO.
- Promoure el compromís i la participació dels professionals en actes institucionals i de proximitat amb les famílies, sinèrgies amb altres entitats, activitats de lleure integrador i accions de caire comunitari per tal de fer visible el nostre projecte institucional davant la societat.

2.2 POLÍTICA DE CONCILIACIÓ LABORAL

A l'FVO coexisteixen realitats laborals diverses que estan directament determinades pel tipus de servei que reben les persones ateses.

La conciliació de la vida personal i professional és determinant per aconseguir el compromís i la motivació dels professionals. En aquest sentit, la política de conciliació que va ser introduïda arrel de la implantació de la norma SGE-21, pretén articular una sèrie de millores sobre la normativa legal de referència per facilitar la vida personal i professional.

Durant l'any 2015, s'han sol·licitat 197 permisos d'absentisme en base a la política de conciliació fet que representa un índex d'utilització del 16,81%.

Motiu	Nombre permisos	Percentatge
Acompanyament metge fills	111	56,34%
Reunions d'escola	41	20,81%
Acompanyament metge familiars de 1r grau	27	13,71%
Metge propi (llars)	18	9,14%
Tràmits administratius / acolliment	0	0%
Total	197	100%

Distribució permisos segons motiu

2.3 INDICADORS DE RESPONSABILITAT SOCIAL

2.3.1 Ocupació

L'any 2015, l'FVO ha comptat amb una plantilla activa de 231 treballadors propis cobrint places estables en els diferents centres de treball. Als serveis de cuina, CET jardineria i servei de metges a la Residència i centre de dia Valldoríolf, s'han subcontractat 10 persones d'acord amb els contractes de prestació de serveis vigents. En total, 241 persones han mantingut contractacions estables dins la fundació aquest any (veure detall al quadre annex).

A banda, 41 treballadors/es han estat contractats per l'FVO per cobrir les diferents substitucions temporals de vacances, baixes per malaltia o accident, descans per maternitat, risc durant l'embaràs, etc. de la resta de la plantilla.

Del total de plantilla de l'FVO, el 72% són dones, el 66% té entre 26 i 45 anys i el promig d'antiguitat és de 11,3 anys.

El 91,7% de la plantilla està contractada de manera indefinida i de tots els contractes el 79% són a jornada completa, incloent en aquest còmput les 19 reduccions de jornada per guarda legal existents a data 31.12.2015.

Concretament, aquest 2015 s'han transformat a indefinit 14 contractes temporals (formalitzats per processos de selecció per cobertura de vacants).

Centre	Dones	Homes
Serveis Centrals	56%	44%
Centre Ocupacional	91%	9%
CET	45%	55%
Residència	89%	11%
Servei Habitatge	92%	8%
Total 72%		28%

Distribució de plantilla segons sexe

L'any 2015 s'han produït 20 baixes entre la plantilla fixa per diferents motius (cessaments voluntaris, finalitzacions de contracte, excedències per cura de menors, jubilació, entre d'altres).

Distribució de la plantilla segons jornada laboral (desembre 2015)				
Categoria	Jornada Completa	Jornada Parcial	Total	%
Director General	1		1	11%
T.G.S.	1	1	2	22%
T.G.M.	3		3	33%
Administratius	3		3	33%
Total Serveis Centrals	8	1	9	100%
T.G.S.	4		4	12%
T.G.M.	1		1	3%
Administració	1		1	3%
Monitors	12	8	20	61%
Auxiliars monitor	6	1	7	21%
Total Centre Ocupacional	24	9	33	100%
T.G.S.		1	1	9%
T.G.M.	1		1	9%
Monitors Manipulats	4		4	37%
Monitors Jardineria	3		3	27%
Monitors Neteja	1		1	9%
Manual i Oficis	1		1	9%
Total CET - professionals	10	1	11	100%
Peons Manipulats	30	1	31	41%
Peons Jardineria	18		18	24%
Peons Serveis Generals	4		4	5%
Peons Neteja	16	3	19	25%
Peons Bugaderia	4		4	5%
Total CET - peons	72	4	76	100%
Coordinadora	1		1	2%
T.G.S.	1		1	2%
Cuidadors/es (i bugaderes)	4	36	40	85%
Manual i Oficis	1		1	2%
Cuineres		4	4	9%
Total Servei Habitatge	7	40	47	100%
T.G.S.	2		2	4%
T.G.M.	3	4	7	13%
Administració		1	1	2%
Auxiliars	32	12	44	80%
Manual i Oficis	1		1	2%
Total Residència	38	17	55	100%
TOTAL PERSONAL FVO	159	72	231	100%
Suport extern CET Jardineria		1	1	10%
Metges Residència		2	2	20%
Servei cuina		7	7	70%
TOTAL PERSONAL SUBCONTRACTAT		10	10	100%
RESUM GENERAL 2015	159	82	241	100%

Dels 155 professionals de l'FVO (exclusos els 76 peons del CET), el 46,5% està en possessió d'un títol universitari, el 40,6% té estudis de batxillerat o formació professional, l'11,6% té estudis de secundària obligatòria i només l'1,3% té estudis primaris.

Del total de plantilla activa el 32,90% correspon a persones amb algun tipus de discapacitat i el 0,86% és d'una altra nacionalitat.

Donades les característiques de la majoria del personal, eminentment dones joves, de manera habitual es donen situacions relacionades amb la maternitat i la cura dels fills/es que són protegides i articulades aplicant la normativa legal vigent (Llei 39/1999 de conciliació de la vida familiar i laboral i Llei Orgànica 3/2007 per a la igualtat efectiva de dones i homes) i d'acord als principis ètics de la pròpia institució. Les dones són beneficiàries directes del 97% d'aquestes situacions, essent només 1 home que ha fet ús d'algun d'aquests supòsits durant l'any 2015 (concretament per permís retribuït i posterior suspensió per paternitat).

Motiu	Nombre permisos
Embarassos	9
Situacions risc durant l'embaràs	7
Suspensions per maternitat	9
Excedències cura de menor	3
Permisos paternitat	1
Reduccions guarda legal	19
Permisos lactància	7

Aspectes relacionats amb la maternitat (total 2015)

Comptabilitzant les baixes per malaltia comú, accident laboral, maternitat i situacions de risc durant l'embaràs, durant l'any 2015 s'han perdut un total de 3.975 jornades de treball, representant una taxa d'absentisme global del 4,81% (correlació entre jornades perdudes vs jornades contractades).

Quant a permisos d'absentisme, s'han gestionat un total de 1.340 peticions de les quals el 43,58% han estat per absència mèdica pròpia, el 16,04% per acompanyament mèdic o malaltia de familiars, el 5,22% per reunió d'escola, el 2,90% per assumptes sindicals, el 2,16% per exàmens i l'1,19% per matrimoni o trasllat de domicili habitual.

2.3.2 Relacions FVO/treballadors

A l'FVO existeixen determinats espais de reunió necessaris per conciliar necessitats de la Institució amb la realitat dels professionals, com són: comitè d'empresa, comitè de seguretat i salut, comissió de formació, comissió permanent d'ètica, comissions de treball d'àmbit tècnic i/o funcional, etc.

En el comitè d'empresa integrat per 9 treballadors, es treballen tot els aspectes relacionats amb l'àmbit laboral i funcional que afecten als mateixos treballadors de l'FVO.

El comitè de seguretat i salut està compost per 6 membres, 3 en representació dels treballadors i proposats des del comitè d'empresa i 3 en representació de l'empresa i proposats per la direcció general.

La comissió de formació està composta per responsables i/o tècnics dels diferents serveis més dos representants dels treballadors.

A la Comissió Permanent d'Ètica, depenent del Gabinet de Direcció General, també participa un membre en representació dels treballadors.

2.3.3 Salut i seguretat

Aquest 2015, la Fundació ha continuat treballant segons preveu la norma OHSAS que suposa un valor afegit per a la Institució però sobretot és una eina per minimitzar els riscos en els llocs de treball i evitar accidents.

Des del Comitè de Seguretat i Salut es planifiquen accions adreçades a protegir els treballadors davant els riscos laborals i a vetllar per la seva salut cercant la implicació i responsabilitat de tots els treballadors/es assolir i mantenir unes condicions de treball segures, evitant situacions que puguin posar en risc la seguretat individual o col·lectiva.

2.3.3.1. Integrants del Comitè de Seguretat i Salut

El Comitè de Seguretat i Salut (està integrat per 3 representants de l'empresa i 3 representants dels treballadors. Segons preveu l'article 39 de la Llei 31/1995 de 8 de novembre, el CSS participa a l'elaboració, posada en pràctica i avaluació dels plans i programes de prevenció de riscos laborals a l'empresa, fent visites, accedint a documents relatius a la Prevenció de Riscos Laborals, coneixent i analitzant els danys produïts.

2.3.3.2. Planificació de l'activitat preventiva 2015

Els principals eixos de treball han estat:

a) Revisió de la documentació del sistema:

Avaluació de riscos: s'ha actualitzat la normativa legal de referència i simplificat en el cas de llocs de treball itinerants. També s'ha justificat tècnicament en relació a la no necessitat de realitzar estudis ergonòmics específics i clarificat les actuacions de control en el cas de situacions de riscos especials (permís de treball).

Plans d'emergència: s'han modificat els plans de tots els centres a excepció de serveis centrals i Llar Vallès actualitzant els noms de les persones amb responsabilitats en el procés d'emergència (caps d'emergència, caps d'intervenció i responsables de zona).

b) Formació:

Març:

Riscos lloc de treball i pla d'emergència professionals enclavament KH Lloreda.

Juny:

Curs seguiment higiene postural ATEs residència.

Octubre:

Riscos lloc de treball i pla emergència peons CET cuina, bugaderia i neteja.

Riscos lloc de treball i pla emergència centre ocupacional.

Riscos lloc de treball i pla emergència cuidadors llars.

Novembre:

Formació plataforma elevadora (personal manteniment i monitors jardineria).

Poda d'arbrat (apartat seguretat ús maquinària).

Riscos lloc de treball i pla d'emergència professionals enclavament KH Lloreda.

Desembre:

Primers auxilis cuidadors llars.

Riscos lloc de treball i pla emergència cuidadors llars.

c) Simulacres d'evacuació:

Durant l'any 2015 no s'ha produït cap emergència real que hagi requerit l'activació del pla d'emergència.

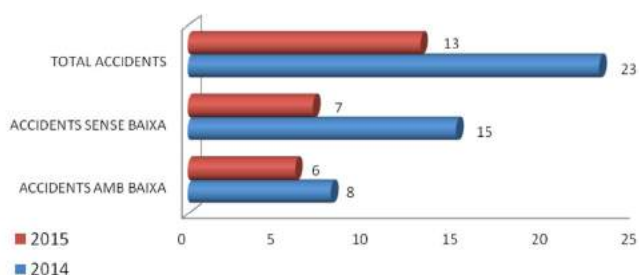
En relació als simulacres d'emergència i d'acord a la planificació de l'activitat preventiva, s'han realitzat tres simulacres: torn de nit Residència i Centre de Dia d'Atenció Especialitzada Valldoríolf (05/10/2015), Centre Ocupacional (08/10/2015) i Llar Jaume Anfruns i Janer (15/10/2015). Segons els informes emesos pel tècnic del Servei de Prevenció Aliè (Prevengrup), en tots els casos les actuacions es van desenvolupar d'acord al que preveuen els plans d'emergència corresponents.

Simulacres emergència	PERSONES EVACUADES	DURADA
Residència (torn de nit)	-	3'00"
Centre Ocupacional	224	12'15"
Llar Jaume Anfruns	26	6'30"

d) Seguiment sinistralitat:

Durant l'any 2015 s'han produït un total de 13 accidents, 6 d'ells amb baixa (dos menys que l'any anterior) i 7 accidents sense baixa (8 menys que a l'any 2014).

Comparativa sinistralitat	2014	2015	Desviació %
Accidents amb baixa	8	6	-25%
Accidents sense baixa	15	7	-53,3%
Total accidents	23	13	-43,5%



1. Cap dels accidents amb baixa ha estat considerat com a accident greu o molt greu.

2. El nombre d'accidents amb baixa ha disminuït un 25%, passant de 8 accidents a l'any 2014 a 6 a l'any 2015 i mantenint la tendència de reducció dels darrers 6 anys.

Comparativa sinistralitat	2014	2015	Desviació %
Incidència (nº Accidents - incloses les malalties professionals / nº mig de treballadors * 1000)	35,595	26,03	-26,87%
Duració (nº de jornades perdudes / nº d'accidents)	23,75	5,83	-75,45%
Absència (nº de jornades perdudes/nº mig de treballadors)	0,845	0,15	-82,25%
Freqüència (nº accidents amb baixa / nº hores treballades x 1000)	23,59	17,52	-25,73%
Gravetat (nº jornades perdudes/ nº hores treballades x 1000)	0,56	0,25	-55,36%

3. Els centres amb major sinistralitat han estat la Centre Especial de Treball (6 accidents; 46,2%) i la Residència (3 accidents; 23%).

4. Segons categories professionals, de major a menor sinistralitat han estat: 4 peons del CET jardineria (30,1%), 3 ATEs (23,1%), 2 peons del CET manipulats (15,4%), 2 cuidadors llars (15,4%), 1 monitora CO (7,7%) i 1 oficial de manteniment (7,7%).

5. Les causes dels accidents han estat molt variades, sent les principals: aixafament per caiguda (2), agressió (2), sobreesforços (2), xocs contra objectes (2) i cremades (2).

6. El 66,6% dels accidents amb baixa ha tingut una durada inferior a 9 dies. El 33,3% de 10 a 14 dies. Cap accident ha estat de durada superior als 15 dies.

7. A l'any 2015 van haver 2 accidents in itinere amb baixa.

e) Revisió objectiu i indicadors 2015:

En relació amb l'objectiu fixat l'any 2015: "Campanya de sensibilització per la reducció de la sinistralitat dels peons del Centre Especial de Treball" i que tenia com a indicadors la reducció del 25% dels accidents laborals dels peons del CET jardineria (respecte l'any anterior) i 0 accidents greus, els resultats obtinguts són una reducció del 43% (4 accidents 2015 a 7 accidents any 2014), per tant, s'ha superat sobradament el valor de l'indicador. Tampoc s'ha produït cap accident greu.

Balanc indicadors de qualitat 2015: s'han assolit tots els indicadors de sinistralitat.

f) Vigilància a la salut:

Els reconeixements mèdics s'han estat realitzant entre els mesos de setembre i octubre amb la modalitat d'unitat mòbil per a tots els treballadors que van donar el seu consentiment, a excepció dels professionals dels servei d'habitatge que per proximitat i horari, ho han fet al centre assistencial de la mútua a Granollers.

El número total de reconeixements ha estat de 144 fet que representa el 67,92% del total de treballadors de l'FVO. Del total de reconeixements, 131 són aptes, 2 són aptes amb observacions/limitacions i 11 són no qualificats al no haver realitzat el reconeixement complet (analítica + exploració).

g) Manteniment:

Seguiment de les actuacions del departament de manteniment en relació amb el manteniment dels recursos preventius de la Fundació (revisió extintors, dispositius de seguretat i emergència, instal·lació sistema electroimans portes RF, etc.).

h) Coordinació empresarial:

Durant l'any 2015, s'ha realitzat la coordinació empresarial amb les empreses que hem iniciat activitat productiva com l'Ajuntament de Caldes de Montbui a l'àmbit de la jardineria i Zedis i Tot Diset Construcció S.L. a l'àmbit del servei de manipulats industrials. De la resta de les empreses, s'ha actualitzat la documentació existent.

2.3.4 Formació

Durant l'any 2015, des de la comissió de formació de l'FVO, s'han gestionat 31 accions formatives per desenvolupar les competències dels nostres professionals amb l'objectiu de garantir la qualitat, l'eficiència i l'eficàcia en benefici de les persones ateses, de les seves famílies i alhora contribuir a l'assoliment dels objectius estratègics de l'FVO.



Formació dels professionals de la Fundació en eines informàtiques

La comissió de formació està coordinada pel responsable de recursos humans per delegació de la Direcció General i integrada per representants del departament de qualitat, sistemes d'informació, directores o tècnics àrea atenció diürna i àrea d'acolliment residencial i representants legals dels treballadors.

La valoració global dels participants dels cursos realitzats, ha estat de 8,6 sobre 10. La valoració de l'eficàcia global que elabora el superior jeràrquic corresponent, ha estat de 4,5 sobre 5. El col·lectiu a qui s'ha adreçat un major nombre de cursos ha estat el personal d'atenció directa (71,4%), seguit dels peons del CET (25%) i del personal d'atenció indirecta i administració (3,6%).

Del total d'accions formatives, el 51,62% tenien com a objectiu la millora de les competències interpersonals i intrapersonals a l'entorn de treball, 35,48% eren accions formatives sobre la prevenció de riscos laborals, 9,67% relacionades amb el sistema de qualitat ISO i medi ambient i 3,23% millora dels coneixements informàtics.

Comparativa formació	2012	2013	2014	2015
Valoració formació participants (puntuació sobre 10)	8,40	8,60	8,60	8,60
Valoració eficàcia (superior jeràrquic) (puntuació sobre 5)	4,30	4,60	4,40	4,50
Participants totals	618	523	632	514

Altres àmbits d'actuació destacables de la comissió de formació han estat:

- Assessorament en el procediment d'acreditació de competències professionals del personal de la Residència i Centre de Dia d'Atenció especialitzada "Valldoríol", on a finals de l'any 2015, el 100% dels professionals disposen del certificat de professionalitat d'Atenció socio sanitària a persones en institucions socials.
- Detecció de necessitats futures de formació per treballar anys vista en la millora continuada de les competències professionals, d'acord al Pla Estratègic de l'FVO.

3. LA TRANSPARÈNCIA ECONÒMICA I EL COMPROMÍS AMB L'ENTORN



La transparència és un dels valors de la Fundació Privada Vallès Oriental

La Junta de Patronat en el ple extraordinari de la seva constitució al novembre de 1992, entre d'altres acords, decideix per unanimitat i a proposta de la Direcció General, realitzar anualment mitjançant una empresa externa, informes anuals dels comptes. Aquesta decisió es pren al marge de la pròpia Llei de fundacions que pel volum econòmic de la Fundació en aquell moment no ho establí com a requisit imprescindible.

Actualment les noves normatives, en concret la Llei 21/2014, de 29 de

desembre, del protectorat de les fundacions i de la verificació de l'activitat de les associacions declarades d'utilitat pública; i la Llei 19/2014, del 29 de desembre, de transparència, accés a la informació pública i bon govern. La primera el contingut i l'abast de les funcions del protectorat com a òrgan que ha de vetllar pel recte exercici del dret de fundació i assegurar que el funcionament de les fundacions s'ajusti a la legalitat; i la segona llei, regula i garanteix la transparència de l'activitat pública i el dret d'accés dels ciutadans a la informació i la documentació públiques. Té per objecte

establir els principis i les obligacions de bon govern d'acord amb els quals han d'actuar els alts càrrecs i el personal al servei de l'administració, aplicar el govern obert i fomentar la participació i la col·laboració ciutadanes.

Per tant, tant pel compromís fundacional de màxima transparència com per les darreres novetats normatives, la Fundació publica la següent informació sobre la seva gestió econòmica i financera:

Gabinet Tècnic d'Auditoria i Consultoria, s.a.

Balmes 89-91, 2n. 4a.
Tel. 933199622 – Fax 933101739
08008 Barcelona

Julián Hernández, 8, 1è. A
Tel. 913882180 – Fax 917599612
28043 Madrid

Barcelona, 3, 2n. 1a.
Tel. 972201959 – Fax 972220920
17001 Girona

I

INFORME D'AUDITORIA INDEPENDENT DE COMPTES ANUALS

Al Patronat de la **FUNDACIÓ PRIVADA VALLÈS ORIENTAL PER A DISMINUÏTS PSÍQUICS**,

Hem auditat els comptes anuals adjunts de la **FUNDACIÓ PRIVADA VALLÈS ORIENTAL PER A DISMINUÏTS PSÍQUICS**, que comprenen el balanç a 31 de desembre de 2015, el compte de resultats, l'estat de canvis en el patrimoni net, l'estat de fluxos d'efectiu i la memòria corresponents a l'exercici finalitzat en aquesta data.

Responsabilitat dels patrons de la Fundació en relació amb els comptes anuals

Els patrons de la Fundació són responsables de formular els comptes anuals adjunts, de forma que expressin la imatge fidel del patrimoni, de la situació financera i dels resultats de la **FUNDACIÓ PRIVADA VALLÈS ORIENTAL PER A DISMINUÏTS PSÍQUICS**, de conformitat amb el marc normatiu d'informació financera aplicable a l'entitat a Espanya, que s'identifica en la nota 2.1 de la memòria adjunta, i del control intern que considerin necessari per a permetre la preparació de comptes anuals lliures d'incorrecció material deguda a frau o error.

Responsabilitat de l'auditor

La nostra responsabilitat és expressar una opinió sobre els comptes anuals adjunts basada en la nostra auditoria. Hem dut a terme la nostra auditoria de conformitat amb la normativa reguladora de l'auditoria de comptes vigent a Espanya. Aquesta normativa exigeix que complim els requeriments d'ètica, així com que planifiquem i executem l'auditoria a la fi d'obtenir una seguretat raonable que els comptes anuals estan lliures d'incorreccions materials.

Una auditoria requereix l'aplicació de procediments per a obtenir evidència d'auditoria sobre els imports i la informació revelada en els comptes anuals. Els procediments seleccionats depenen del judici de l'auditor, inclosa la valoració dels riscos d'incorrecció material en els comptes anuals, deguda a frau o error. En efectuar aquestes valoracions del risc, l'auditor té en compte el control intern rellevant per a la formulació per part de l'entitat dels comptes anuals, a fi de dissenyar els procediments d'auditoria que siguin adequats en funció de les circumstàncies, i no amb la finalitat d'expressar una opinió sobre l'eficàcia del control intern de l'entitat. Una auditoria també inclou l'avaluació de l'adequació de les polítiques comptables aplicades i de la raonabilitat de les estimacions comptables realitzades per la direcció, així com l'avaluació de la presentació dels comptes anuals presos en el seu conjunt.

Considerem que l'evidència d'auditoria que hem obtingut proporciona una base suficient i adequada per a la nostra opinió d'auditoria.





Opinió

Segons la nostra opinió, els comptes anuals adjunts expressen, en tots els aspectes significatius, la imatge fidel del patrimoni i de la situació financera de la **FUNDACIÓ PRIVADA VALLÈS ORIENTAL PER A DISMINUÏTS PSÍQUICS** a 31 de desembre de 2015, així com dels seus resultats i fluxos d'efectiu corresponents a l'exercici anual finalitzat en aquesta data, de conformitat amb el marc normatiu d'informació financera que resulta d'aplicació i, en particular, amb els principis i criteris comptables que hi estiguin continguts.

Barcelona, 22 de juny de 2016

GABINET TÈCNIC
D'AUDITORIA I CONSULTORIA, S.A.

Joan Ramon Gil Fernández



GABINET TECNICO DE
AUDITORIA Y
CONSULTORIA, S.A.
Any 2016 Núm. 20/16/08603
COPIA GRATUITA

.....
Informe subjecte a la normativa
reguladora de l'activitat
d'auditoria de comptes a Espanya
.....

FUNDACIÓ PRIVADA VALLÈS ORIENTAL PER A DISMINUÏTS PSÍQUICS
BALANÇ AL 31 DE DESEMBRE DE 2015 i 2014
 (en euros)

ACTIU	Notes	2015	2014
ACTIU NO CORRENT		13.004.198,87	13.415.382,78
Immobilitzat intangible	5	6.530,23	8.220,32
Patents, llicències, marques i similars		3.687,12	5.110,44
Aplicacions informàtiques		2.843,11	3.109,88
Immobilitzat material	6	6.761.341,64	6.230.836,37
Terrenys i béns naturals		748.172,27	748.172,27
Construccions		4.036.138,77	3.378.872,00
Instal·lacions tècniques		35.394,76	21.924,40
Maquinària		27.412,28	17.939,21
Altres instal·lacions i utilatge		309.187,79	290.658,22
Mobiliari		116.126,95	75.984,62
Equips per a processaments d'informació		22.373,87	18.159,16
Elements de transport		33.026,27	8.013,58
Immobilitzacions materials en curs i acomptes		1.433.508,68	1.671.112,91
Inversions immobiliàries	7	87.812,22	89.062,26
Construccions		87.812,22	89.062,26
Inversions financeres a llarg termini	9	6.148.514,78	7.087.263,83
Instruments de patrimoni		1.600.000,00	-
Crèdits a tercers		-	41.409,00
Valors representatius de deute		4.547.283,26	6.740.698,89
Altres actius financers		1.231,52	305.155,94
ACTIU CORRENT		3.743.444,04	2.569.312,76
Existències		11.897,58	3.171,21
Primeres matèries i altres aprovisionaments		3.201,78	3.171,21
Acomptes a proveïdors		8.695,80	-
Usuaris, patrocinadors i deutors de les activitats i altres comptes a cobrar	9	1.880.852,60	1.523.356,08
Usuaris i deutors per vendes i prestació de servei		230.916,62	230.289,32
Altres deutors		1.649.935,98	1.293.066,76
Inversions financeres a curt termini	9	397.608,47	399.877,13
Valors representatius de deute		78.936,45	27.525,32
Altres actius financers		318.672,02	372.351,81
Periodificacions a curt termini		74.554,42	64.426,15
Efectiu i altres actius líquids equivalents		1.378.530,97	578.482,19
Tresoreria		1.378.530,97	578.482,19
TOTAL ACTIU		16.747.642,91	15.984.695,54



Les Notes 1 a 19 incloses a la Memòria adjunta formen part del balanç al 31 de desembre de 2015.



FUNDACIÓ PRIVADA VALLÈS ORIENTAL PER A DISMINUÏTS PSÍQUICS

BALANÇ AL 31 DE DESEMBRE DE 2015 i 2014
(en euros)

PATRIMONI NET I PASSIU	Notes	2015	2014
PATRIMONI NET		16.071.858,89	14.768.348,53
Fons propis	10	15.050.845,66	13.689.196,72
Fons dotacionals o fons socials		330.128,39	330.128,39
Fons dotacionals o fons socials		330.128,39	330.128,39
Excedents d'exercicis anteriors		13.359.068,33	11.905.821,35
Romanent		13.359.068,33	11.905.821,35
Excedent de l'exercici (positiu)		1.361.648,94	1.453.246,98
Subvencions, donacions i llegats rebuts	11	1.021.013,23	1.079.151,81
Subvencions oficials de capital		463.221,64	505.634,90
Donacions i llegats de capital		557.791,59	573.516,91
PASSIU CORRENT		675.784,02	1.216.347,01
Creditors per activitats i altres comptes a pagar		675.784,02	1.215.847,01
Proveïdors	12	97.916,70	483.461,02
Creditors varis	12	90.433,38	80.951,55
Personal (remuneracions pendents de pagament)	12	210.765,11	403.193,15
Altres deutes amb les Administracions Públiques	13	276.668,83	248.241,29
Periodificacions a curt termini		-	500,00
TOTAL PATRIMONI NET I PASSIU		16.747.642,91	15.984.695,54



Les Notes 1 a 19 incloses a la Memòria adjunta formen part del balanç al 31 de desembre de 2015.

FUNDACIÓ PRIVADA VALLÈS ORIENTAL PER A DISMINUÏTS PSÍQUICS
COMPTE DE RESULTATS DELS EXERCICIS 2015 I 2014
 (en euros)

COMPTE DE RESULTATS	Notes	2015	2014
Ingressos per les activitats	14.2	7.515.082,08	7.409.185,87
Vendes		994.148,56	944.383,20
Prestacions de serveis		5.912.680,30	5.857.664,74
Ingressos de promocions, patrocinadors i col·laboracions		18.481,84	19.336,40
Subvencions oficials a les activitats		562.291,92	557.348,47
Altres subvencions, donacions i llegats incorporats al resultat de l'exercici		27.479,46	30.453,06
Aprovisionaments	14.3	(-) 880.591,85	(-) 883.923,22
Consum de béns destinats a les activitats		(-) 128.680,27	(-) 126.592,13
Consum de primeres matèries i altres matèries consumibles		(-) 55.912,79	(-) 59.713,49
Treballs realitzats per altres entitats		(-) 695.998,79	(-) 697.617,60
Altres ingressos de les activitats		2.839,82	12.543,87
Ingressos per serveis al personal		775,93	884,90
Ingressos accessoris i altres de gestió corrent		2.063,89	11.658,97
Despeses de personal		(-) 4.830.300,26	(-) 4.772.098,63
Sous, salaris i assimilats		(-) 3.923.493,50	(-) 3.865.307,32
Càrregues socials	14.4	(-) 906.806,76	(-) 906.791,31
Altres despeses d'exploació		(-) 476.634,80	(-) 450.672,15
Serveis exteriors		(-) 471.110,66	(-) 441.221,93
Arrendaments i canons	8.2	(-) 14.570,84	(-) 14.851,10
Reparació i conservació		(-) 60.825,57	(-) 58.393,92
Serveis professionals independents		(-) 48.136,70	(-) 58.191,51
Transports		(-) 50.787,50	(-) 49.809,91
Primes d'assegurances		(-) 36.496,02	(-) 34.708,70
Publicitat, propaganda i relacions públiques		(-) 8.314,47	(-) 3.095,22
Subministraments		(-) 166.589,67	(-) 154.524,74
Altres serveis		(-) 85.389,89	(-) 67.646,83
Tributs		(-) 3.851,58	(-) 4.568,19
Pèrdues, deteriorament i variació de provisions per operacions de les activitats	14.5	(-) 900,90	(-) 4.669,07
Altres despeses de gestió corrent		(-) 771,66	(-) 212,96
Amortització de l'immobilitzat	5, 6 i 7	(-) 277.655,56	(-) 259.458,20
Subvencions, donacions i llegats traspassats al resultat	11	58.138,58	68.962,52
Deteriorament i resultat per alienacions d'immobilitzat	6.9	(-) 414,97	3.096,09
Resultats per alienacions i altres		(-) 414,97	3.096,09
RESULTAT D' EXPLOTACIÓ		1.110.463,04	1.127.636,15
Ingressos financers	9.5	260.471,38	327.035,46
De valors negociables i altres instruments financers		260.471,38	327.035,46
En tercers		260.471,38	327.035,46
Despeses financeres		(-) 9.285,48	(-) 1.424,63
Per deutes amb tercers		(-) 9.285,48	(-) 1.424,63
RESULTAT FINANCER		251.185,90	325.610,83
RESULTAT ABANS D'IMPOSTOS		1.361.648,94	1.453.246,98
Impostos sobre beneficis		-	-
RESULTAT DE L' EXERCICI		1.361.648,94	1.453.246,98



Les Notes 1 a 19 incloses a la Memòria adjunta formen part del compte de resultats de l'exercici 2015.



FUNDACIÓ PRIVADA VALLÈS ORIENTAL PER A DISMINUÏTS PSÍQUICS

ESTAT DE FLUXOS D'EFECTIU CORRESPONENT ALS
EXERCICIS ACABATS EL 31 DE DESEMBRE DE 2015 I 2014

(en euros)

	Notes	2015	2014
A) FLUXOS D'EFECTIU DE LES ACTIVITATS D'EXPLOTACIÓ			
1. Resultat de l'exercici abans d'impostos		1.361.648,94	1.453.246,98
2. Ajustaments del resultat		(-) 31.253,95	(-) 138.211,24
a) Amortització de l'immobilitzat	5, 6 i 7	277.655,56	259.458,20
d) Subvencions traspasades	11	(-) 58.138,58	(-) 68.962,52
e) Resultats per baixes i alienacions de l'immobilitzat	6,9	414,97	(-) 3.096,09
g) Ingressos financers	9,5	(-) 260.471,38	(-) 327.035,46
h) Despeses financeres		9.285,48	1.424,63
3. Canvis en el capital corrent		(-) 916.914,15	212.445,41
a) Existències		(-) 8.726,37	740,12
b) Deutors i altres comptes a cobrar		(-) 357.496,52	163.488,08
c) Altres actius corrents		(-) 10.128,27	(-) 23.014,69
d) Creditors i altres comptes a pagar		(-) 540.562,99	70.731,90
e) Altres passius corrents		-	500,00
4. Altres fluxos d'efectiu de les activitats d'explotació		251.185,90	291.858,92
a) Pagament d'interessos	9,5	(-) 9.285,48	(-) 1.424,63
c) Cobrament d'interessos		260.471,38	293.283,55
5. Fluxos d'efectiu de les activitats d'explotació (1+2+3+4)		664.666,74	1.819.340,07
B) FLUXOS D'EFECTIU DE LES ACTIVITATS D'INVERSIÓ			
6. Pagament per inversions		(-) 4.988.094,73	(-) 5.285.282,44
b) Immobilitzat intangible	5	(-) 2.751,54	-
c) Immobilitzat material	6	(-) 802.884,13	(-) 835.607,92
f) Altres actius financers		(-) 4.182.459,06	(-) 4.449.674,52
7. Cobrament per desinversions		5.123.476,77	3.445.091,43
c) Immobilitzat material		-	9.544,00
f) Altres actius financers		5.123.476,77	3.435.547,43
8. Fluxos d'efectiu de les activitats d'inversió (6+7)		135.382,04	(-) 1.840.191,01
C) FLUXOS D'EFECTIU DE LES ACTIVITATS DE FINANÇAMENT			
9. Cobraments i pagaments per instruments de patrimoni		-	-
10. Cobraments i pagaments per instruments de passiu financer		-	-
11. Fluxos d'efectiu de les activitats de finançament (9+10)		-	-
D) EFECTE DE LES VARIACIONS DELS TIPUS DE CANVI			
		-	-
E) AUGMENT NET DE L'EFECTIU O EQUIVALENTS (5+8+11+D)		800.048,78	(-) 20.850,94
EFECTIU O EQUIVALENTS AL COMENÇAMENT DE L'EXERCICI		578.482,19	599.333,13
EFECTIU O EQUIVALENTS AL FINAL DE L'EXERCICI		1.378.530,97	578.482,19
		800.048,78	(-) 20.850,94

Les Notes 1 a 19 incloses a la Memòria adjunta formen part de l'estat de fluxos d'efectiu de l'exercici de 2015



Dades econòmiques

	2014	2015	% Variació 2015 s/2014
1. Ingressos	7.844	7.862	0,2%
1.1. -Ingressos operatius	7.451	7.550	1,3%
1.2 -Altres ingressos	393	312	-20,6%
2. Despeses	6.459	6.556	1,5%
2.1. -Compres	884	881	-0,3%
2.2. -Serveis exteriors	441	471	6,8%
2.3. -Despeses de personal	4.864	4.911	1,0%
2.4. -Altres despeses d'exploració	11	15	36,4%
2.5. -Dotacions per amortitzacions	259	278	7,3%
2.6. -Dotacions a les provisions	0	0	-
3. Marge brut d'exploració	1.644	1.584	-3,7%
3.1 -Marge brut d'exploració / Ingressos operatius	22,1%	21,0%	-4,9%
3.2 -Marge brut d'exploració / Despeses d'exploració	26,5%	25,2%	-4,8%
4. Resultat de l'exercici	1.453	1.362	-6,3%
5. Inversió anual	1.043	806	-22,7%
6. Subvencions públiques rebudes	6.017	6.078	1,0%
- Corrents	6.017	6.078	1,0%
- De capital	0	0	-
7. Donacions privades rebudes	30	27	-9,8%
- Corrents	30	27	-9,8%
- De capital	0	0	-
8. Evolució del Deute	1.523	1.881	23,5%
(saldos d'usuaris i deutors pendents de cobrament)			
9. Termini de cobrament Entitat Deutora (en dies)			
(Saldo Deutor a final d'any/Total ingressos Entitat Deutora) x 365 dies	76	97	28%
10. Cost mig per treballador (Euros per treballador)			
Despeses de personal / N° treballadors	21.417,34	21.244,39	-0,8%
(*) variació anual per aplicació de polítiques de control d'absentisme any 2015			
11. Despesa mitjana de Formació per treballador (Euros per treballador)			
Despeses de formació / N° treballadors	92,29	61,48	-33,4%
(*) variació anual per realització de plans de carrera professional any 2014			

Xifres expresades en milers d'euros.

Dades financeres

	2014	2015	% Variació 2015 s/2014
A.1 Total actiu	15.985	16.748	4,8%
-Total Actiu no corrent	13.416	13.004	-3,1%
-Actiu corrent	2.569	3.743	45,7%
A.2 Total Patrimoni Net i Passiu	15.985	16.748	4,8%
-Patrimoni net	14.768	16.072	8,8%
-Passiu corrent	1.217	676	-44,5%
A.3. Fons de Maniobra			
-(Actiu corrent-Passiu corrent)	1.352	3.068	126,9%
B. Ratis patrimonials			
B.1 Re inversió del benefici			
-Inversió anual respecte el resultat de l'exercici anterior	82,3%	55,5%	>0
B.2 Rati de creixement			
-(Immobilitzat final- Immobilitzat inicial)/Immobilitzat inicial (*) variació anual vinculada a projectes d'inversió	14%	8%	>0
C Ratis de liquidessa			
- Actiu corrent /Passiu corrent	2,11	5,54	>0
D Rati de Disponibilitat			
Disponible/ Exigible CT	48%	204%	>0
E Rati de Tresoreria			
(Clients + Disponible) / Exigible CT	63%	231%	>0
F Autofinanciació			
- Cash Flow (Benefici net+amortitzacions+provisions)	1.712	1.639	>0
- Cash Flow /Ingressos operatius	23%	22%	>0
- Cash Flow /Actiu	11%	10%	>0
G Endeutament financer	-	-	No hi ha endeutament
H Ratis de rentabilitat			
- Benefici net /Ingressos operatius	20%	18%	>0
- Resultat d'exploració / Actiu	10%	9%	>0
- Benefici net / Fons propis	11%	9%	>0
I Rati de Solvència			
- Fons propis / (Total Patrimoni Net i Passiu)	86%	90%	4,7%

3.5 ESTUDI DE SATISFACCIÓ DELS CLIENTS

Segons la planificació triennal de satisfacció del client, per aquest 2015 s'havia de valorar la satisfacció dels clients dels serveis de jardineria, manipulats industrials, neteja i bugaderia del Centre Especial de treball (CET) i dels treballadors i treballadores amb discapacitat que estan en l'enclavament de KH Lloreda com a clients de l'USAP (Unitat de Suport a l'Activitat Professional).

El grau de satisfacció obtingut en aquestes valoracions es representa en el següent gràfic:

En termes globals es pot afirmar que els resultats són força positius amb aquests valors que s'apropen tant al 5, evidenciant, doncs, que els nostres clients (empreses, ajuntaments, treballadors amb discapacitat...) estan satisfets amb els serveis oferts i l'atenció rebuda.

Aquests són uns resultats molt similars als obtinguts en la darrera valoració. En el cas del servei de manipulats

del CET i de l'USAP els resultats són lleugerament millors i en el cas dels serveis de neteja i jardineria del CET lleugerament inferiors però les diferències no són significatives. En el cas del servei de bugaderia no existeix valoració anterior ja que és un servei que s'ha posat funcionament com a servei del CET recentment.

En quant a dades destacables, i sense entrar en la idiosincràsia de cada servei i amb tecnicismes específics de cada ram, que són tan diferents l'un de l'altre, si comentar, però, que els aspectes genèrics de comunicació, predisposició i resposta davant les necessitats del client són aspectes que apareixen ben valorats per tots els clients considerant-se, el cas dels treballadors amb discapacitat, ben informats, ajudats i ben acompanyant pels professionals que componen l'USAP.

Grau de satisfacció dels clients valorats al 2015



3.6 RELACIONS INSTITUCIONALS

En relació amb el grup d'interès de l'Administració Pública, l'FVO manté compromisos contractuals i/o convenis amb el Departament de Benestar Social i Família i Departament de Treball de la Generalitat de Catalunya, i Ajuntaments de la comarca del Vallès Oriental. Alhora, l'FVO manté relació amb el Consell Comarcal del Vallès Oriental participant activament a la Xarxa LISMIVO que promou la integració laboral de les persones amb discapacitat, entre d'altres actuacions.

En relació amb el grup d'interès de les federacions, l'FVO forma part de DINCAT (Discapacitat Intel·lectual de Catalunya) Federació i Associació Empresarial, de la Coordinadora Catalana de Fundacions, de la Coordinadora de Centres de Profunds de Catalunya, de

l'Agrupació de Centres de Profunds i l'ACELL (Associació Catalana d'Esport i Lleure).

A més l'FVO manté convenis de col·laboració amb universitats i centres d'estudis de grau superior per facilitar la realització de pràctiques i manté col·laboració permanent amb col·legis professionals per la publicació d'ofertes de treball per la captació de professionals i per accedir a formació especialitzada. Aquest 2015 l'FVO s'han acollit 23 estudiants que en total han realitzat 3.937 hores de pràctiques. Cal destacar que 7 d'aquests estudiants han estat contractats en algun dels centres de treball de l'FVO un cop finalitzades les seves pràctiques acadèmiques.

14. EL COMPROMÍS MEDIAMBIENTAL

D'entre els compromisos que l'FVO ha adquirit dins la seva política i la seva cultura organitzacional, hi trobem el compromís amb l'entorn i el medi ambient, ja que l'FVO es preocupa pel medi i és conscient de la importància de realitzar una gestió ambiental adequada que preservi el seu entorn.

Amb aquest compromís, doncs, l'FVO pretén promoure la protecció ambiental i prevenir la contaminació. Per dur a terme una correcta gestió que minimitzi l'impacte ambiental i afavoreixi l'estalvi energètic i de recursos naturals, l'FVO ha identificat els aspectes ambientals relacionats amb la seva activitat i els avalua cada any per esbrinar quins han estat més significatius i poder prioritzar així les seves actuacions.

Aquest any 2015 els aspectes ambientals associats a la nostra activitat han estat: Consums d'aigua, elèctric, energètics en cada centre i de combustible per calefacció i també pels vehicles i maquinàries, consum de productes químics i de paper en cada servei. També la generació de residus tant sòlids urbans (banal, orgànic, paper i cartró, plàstic, fusta...) com perillosos (tònors d'impresora, fluorescents, aerosols...). Abocaments d'aigües residuals, generació de soroll, emmagatzematge de producte químic i combustibles i emissions de gasos a l'atmosfera.

Els aspectes que aquest 2015 s'han valorat com a significatius han estat:

Aspectes ambientals Significatius		Resultats de seguiment i mesura
Consum d'aigua i elèctric a les llars de nova construcció i posada en funcionament (Llar el Cinquantenari i casa Empúries-L'Escala)		Incrementat de la quantitat consumida per nova incorporació de l'aspecte (l'any passat no existien aquests aspectes i era consum 0)
Consum Elèctric	Àrea d'Atenció Diürna (CET-CO)	Increment del consum del 5'8% i no existeixen dispositius reductors (cap o en menys del 50% de les instal·lacions)
	llar Vallès	No existeixen dispositius reductors (cap o en menys del 50% de les instal·lacions) i ús d'energia de fonts no renovable 100%
	llar Jaume Anfruns	Increment del consum del 15'4% i no existeixen dispositius reductors (cap o en menys del 50% de les instal·lacions)
Consum de Gasoil per calefacció a l'Àrea d'Atenció Diürna (CET-CO)		Increment del consum del 13'2%
Consum de Gasoil i de combustibles per vehicles i per maquinària del CET		Increment del consum del 21'9% en vehicles i del 24'8 en maquinària
Consum de gas natural per calefacció	Residència	NO s'ha incrementat el consum però el gas natural és un recurs no renovable, es tracta d'un combustible fòssil que no essent tant perjudicial com el gasoil també contamina
	llar Font Verda	A més a més de l'anterior, s'ha incrementat el consum un 14'1%
	llar de nova construcció El Cinquantenari	Incrementat de la quantitat consumida per nova incorporació de l'aspecte (l'any passat no existia aquest aspecte i era consum 0)
Consum de productes químics (fitosanitari al CET, productes de neteja, de manteniment...)		En general s'ha produït un increment de les quantitats consumides
Consum de paper	Serveis Centrals	Increment del consum del 13'2%
	CO d'oficina	Increment del consum del 15'4%
	CET Manipulats	Increment del consum del 20%
Consum de paper d'us domèstic	llar Jaume Gregori	Increment del consum del 71'4%
	casa Empúries-L'Escala	Incrementat de la quantitat consumida per nova incorporació de l'aspecte (l'any passat no existia aquest aspecte i era consum 0)
Generació de residus assumibles a urbans	Banal a tots els centres i serveis	Aquest tipus de residu pertany a la fracció no segregable i valoritzable així que encara que no s'hagi incrementat la generació, o inclús s'hagi reduït, com és el cas, l'aspecte queda valorat com a significatiu per ser el més contaminant per no ser reutilitzable
	Barreja municipal de plàstics, llaunes, tetrabricks... a l'Àrea d'Atenció Diürna (CET-CO) i Residència	Increment de la generació d'aquests tipus de residus del 598%
	fusta	Increment de la generació d'aquests tipus de residu del 52'4%
Generació de residus perillosos	Piles esgotades	Increment de la generació d'aquests tipus de residu del 85'5%
	Equips informàtics obsolets i altres RAEE (residus d'aparells elèctrics i electrònics)	Increment de la generació d'aquests tipus de residu del 139'7%
	bombetes i fluorescents	Increment de la generació d'aquests tipus de residu del 140%
	Maquinària inservible jardineria	Aquest aspecte també és de nova incorporació (l'any passat no existia amb el que el valor era 0 i per tant surt com a significatiu per aquest any)
Abocaments aigües sanitàries i residuals		Encara que el contingut i composició de les aigües residual de l'FVO estigui dins dels paràmetres establerts per llei, pel fet de no ser abocaments reutilitzables per tractament propi queden valorats com a significatius
Emmagatzematge de productes químics i gasoil		L'increment en general dels productes químics i gasoil consumits que els fa valorar-se com a significatius també comporta significança en el seu emmagatzematge
Emissions atmosfèriques de calderes, vehicles i maquinària		Igual que l'anterior, la significança en el consum de combustibles i consums energètics per la calefacció també comporta significança en les seves emissions

Cal dir que aquest any han sortit com a significatius aspectes que anys anteriors no ho eren perquè s'han modificat els criteris d'avaluació i la puntuació per establir la significança, amb el que aquest any 2015 considerem significatius aspectes que han obtingut puntuacions més baixes que l'any passat però ara queden per sobre del punt de tall. D'altra banda també comentar que els aspectes derivats de les instal·lacions de nova construcció i posada

en marxa, surten valorades com a significatius pel simple fet de ser aspectes de nova incorporació i això ja suposa un increment en la quantificació sobre l'any anterior. Així, si es tenen en compte aquestes dues qüestions, el llistat es redueix bastant, però com que s'han de comptabilitzar igualment, tenim les següents dades: dels 181 aspectes ambientals identificats, 78 s'han valorat com a significatius aquest 2015, és a dir el 43'1%.

15. EL COMPROMÍS SOCIAL DE LA FUNDACIÓ

La gestió ètica i responsabilitat social és, essencialment, un concepte d'acord amb el qual es decideix voluntàriament contribuir a l'assoliment d'una societat millor i un medi ambient més net, en una adaptació contínua als canvis que es produeixen en l'entorn amb la mirada posada en la sostenibilitat. Així com enfortir l'eix principal de l'FVO de donar servei a les persones amb discapacitat intel·lectual.

En afirmar la nostra responsabilitat social i assumir voluntàriament compromisos que van més enllà de les obligacions reglamentàries i convencionals, que hauríem de complir en qualsevol cas, s'intenta elevar els nivells de desenvolupament social, protecció mediambiental, respecte dels drets humans, millora del benestar de les persones amb discapacitat intel·lectual i adoptem una manera de govern obert que reconcilia interessos de diversos grups d'interès en un enfocament global dels nostres objectius com a Fundació.

Actes de la celebració dels 50 anys del naixement històric de la Fundació

La Fundació ha celebrat aquest any 2015 el cinquantè aniversari del naixement de les seves arrels històriques. Hem celebrat que a l'any 1965 un grup de pares i mares preocupats pel futur dels seus fills i filles amb discapacitat intel·lectual van decidir unir esforços i lluitar junts pels drets dels seus fills constituint a Granollers l'Associació Patronat Comarcal de Pares de persones amb Disminució Psíquica, amb la finalitat de fomentar l'assistència, recuperació i ensenyament dels seus fills i filles. Aquesta associació a l'any 1992 es converteix, per agilitat en la seva gestió i forma jurídica, en l'actual Fundació Privada Vallès Oriental.

Per a celebrar aquesta data tan assenyalada per a la Fundació, al llarg de tot l'any, s'han dut a terme diferents actes commemoratius pensats perquè tothom s'hi pugui sumar, gaudir i compartir amb nosaltres la celebració.

L'Ajuntament de La Roca sol·licita la Creu de Sant Jordi per l'FVO en motiu dels seus 50 anys

El Ple de l'Ajuntament de La Roca del Vallès del 27 de novembre de 2014 va aprovar per unanimitat sol·licitar a la Generalitat de Catalunya l'atorgament de la Creu de Sant Jordi 2015 a la Fundació en motiu de la celebració dels 50 anys del seu naixement històric. Al primer trimestre de 2015, es va realitzar una campanya d'adhesions a aquesta proposta per tota la comarca del Vallès Oriental, entitats del sector i professionals, persones ateses i famílies a la Fundació tot recollint signatures de suport.

Presentació del programa d'actes

El divendres 10 d'abril, es va realitzar la presentació del programa d'actes de la celebració dels 50 anys del naixement històric de la Fundació. El President de la Fundació, Sr. Esteve Marqués, va voler reconèixer la tasca duta a terme per tots i cadascun dels familiars que van fer possible la creació de l'Associació a l'any 1965 i que han dut a poder consolidar aquest projecte a dia d'avui passant per etapes amb moltes alegries, tristeses, pedres al camí, reptes a superar i l'alegria de poder crear els serveis que les persones necessitaven per a poder ser atesos com es mereixien i mereixen". Per la seva banda, l'Alcalde de La Roca del Vallès, Sr. Rafael Ros, –municipi on la Fundació té la seva seu social- va manifestar que "era un plaer compartir aquest aniversari reconeixent la feina de l'Associació posant l'accent en una necessitat a la qual la societat no donava resposta a l'any 1965".

El Director General de la Fundació, Sr. Juan Maria Monsalve, va fer públic el logotip i el lema de la celebració "50 anys sumant junts", realitzat com a col·laboració gratuïta per l'empresa Biombo Estudio, i va presentar la primera versió del document "1965-2015. 50 anys d'història de la Fundació Privada Vallès Oriental" que realitza un repàs del naixement històric de la nostra entitat fins a la consolidació del projecte social a dia d'avui. També va presentar el programa dels actes de celebració previstos per aquest any comentant que "era un gran honor tenir l'oportunitat de celebrar aquests 50 anys i amb un programa, ambicions, que ha treballat la Comissió Organitzadora".



Seu de la Fundació, a la Roca del Vallès



El primer trimestre de 2015 es van recollir signatures per donar suport a la proposta del Ple de l'Ajuntament de La Roca de sol·licitar a la Generalitat de Catalunya l'atorgament de la Creu de Sant Jordi 2015 a la Fundació



Logotip i lema de la celebració dels 50 anys de la Fundació

Presentació dels actes de la celebració dels 50 anys del naixement històric de la Fundació

Concert de Corals

El primer acte del programa es va celebrar, el passat 13 d'abril a la Parròquia de Sant Esteve de Granollers, amb el Concert de Corals amb la col·laboració de la Coral Polifònica de Granollers i el Cor Mixt Amics de la Unió i amb un repertori fet a mida per a la Fundació. Aquest acte recordava els primers concerts benèfics que l'Associació organitzava en els seus primers anys de vida.



Les dues corals rebent l'aplaudiment dels assistents



Atorgament de la Creu de Sant Jordi 2015

És un dels actes més memorables en aquest any de celebració, va ser l'atorgament de la Creu de Sant Jordi 2015 a la Fundació. L'acte institucional d'entrega es va celebrar el passat 04 de maig al Gran Teatre del Liceu, on el President de la Generalitat, l'Honorable Sr. Artur Mas; la Presidenta del Parlament, Honorable Sra. Núria de Gispert; i el Conseller de Cultura, Sr. Ferran Mascarell van fer entrega al President de la Fundació, Sr. Esteve Marqués, de la Creu de Sant Jordi

2015 en reconeixement a l'entitat que "al seu entorn i al conjunt de Catalunya, és un exemple de dedicació perquè les persones amb discapacitat intel·lectual puguin gaudir de les mateixes oportunitats que tothom. Des de la convicció que aquestes persones i també els seus familiars han de veure reconeguts i garantits els drets a l'autonomia personal, la inclusió social i una vida i una educació de qualitat". Per al Patronat de la Fundació va ser, i és, un orgull i un honor rebre aquest reconeixement.



El President de l'FVO, Sr. Esteve Marqués, va rebre la Creu de Sant Jordi de mans del President de la Generalitat, Hble. Sr. Artur Mas

Festa de la Gran Família de la Fundació

Un altre dels actes més destacats de la celebració va ser la Festa de la Gran Família de la Fundació que es realitzà el passat 28 de juny i on es van reunir a l'entorn de 500 persones. La Festa va comptar amb la presència de la Vicepresidenta i Consellera de Benestar Social i Família, l'Honorable Sra. Neus Munté; la Secretària General del Secretariat d'Inclusió Social i Promoció de l'Autonomia Personal, Sra. Carmela Fortuny; el Director General d'Economia Social i Cooperativa i Treball Autònom, Sr. Xavier Lopez i l'Alcalde de La Roca del Vallès,

Sr. Albert Gil. Després de la benvinguda a càrrec del President de la Fundació, el Sr. Esteve Marqués, la Vicepresidenta i Consellera, Hble. Sra. Neus Munté, va dirigir unes paraules als assistents on es va comprometre a concertar les places de llar residència de la primera fase de la nova llar de la Fundació a la ciutat de Granollers i va fer entrega a l'entitat d'una placa de felicitació pels cinquanta anys de la Fundació.

Al llarg del matí, es van realitzar activitats lúdiques i culturals com l'actuació de la batucada i les actuacions del Gegant adaptat



La Vicepresidenta i Consellera, Hble. Sra. Neus Munté, fent entrega de la placa commemorativa dels 50 anys de la Fundació atorgada pel Dept. de Benestar Social i Família

Martí de la Colla de Gegants de Premià de Mar i els Geganters de La Roca del Vallès. El "Circ bombeta", proposta de CRonopis i Taller d'idees, ens va impressionar amb el seu espectacle ambientat en el Far West dut a terme per un grup de persones amb diferents capacitats i, per acabar, un joc de puzle proposat per Biombo Studio va donar peu a la fotografia de família.

A continuació, un gran dinar de germanor i un pastís de celebració per bufar les espelmes de la celebració dels 50 anys de la Fundació. El punt i final de la festa va ser a càrrec de l'espectacle musical amb el DJ Javi Tuarez.

El Dia de la Fundació

El divendres 09 d'octubre, es va celebrar la sisena edició de "El Dia de la Fundació" a l'Auditori del Centre Cultural de La Roca del Vallès. Es tracta d'un acte social que té per objectiu compartir una vetllada amb les famílies de l'entitat, els professionals i els amics i amigues de la Fundació i, al mateix temps, donar difusió al projecte social de l'entitat i contribuir, en la mesura del possible, a què la societat sigui cada dia una mica més sensible a les necessitats de les persones amb discapacitat intel·lectual i les seves famílies.

L'acte es va iniciar amb la benvinguda per part del President de la Fundació, Sr. Esteve Marqués, i de l'Alcalde de La Roca del Vallès, Sr. Albert Gil, i el Director General de la Fundació, Sr. Juan Maria Monsalve, va fer un repàs als projectes portats a terme per l'entitat al llarg de l'any 2015 i va analitzar els nous reptes de futur de la Fundació per



Espectacle ambientat en el Far West dut a terme per un grup de persones amb diferents capacitats



Foto de la celebració de la Festa de la Gran Família de la Fundació



i cadascuna de les seves dimensions tant física, com emocional o psicològica, social o espiritual.

L'acte es va concloure amb l'entrega del reconeixement institucional de la insígnia d'or al President Esteve Marquès ja en l'any del cinquantenari de l'entitat calia fer un reconeixement molt especial, per aquest motiu el Patronat va decidir reconèixer la tasca i entrega del Sr. Marquès, vinculat a l'entitat gairebé des dels seus inicis com a pare afectat, President actual de la Fundació i impulsor del reconeixement dels drets de les persones amb discapacitat.

El Dia de la Fundació, acte institucional que presenta els projectes de l'entitat al seu entorn proper

acomplir amb el seu projecte social de vetllar per la qualitat de vida de les persones amb discapacitat intel·lectual. A continuació, el Sr. Monsalve va fer una presentació dels reptes de futur de la Fundació i va presentar el dissetè Cicle de Conferències de la Fundació enguany amb la ponència "Ètica de l'Atenció. La persona al Centre" a càrrec del Dr. Francesc Torralba, doctor en filosofia per la Universitat de Barcelona, actual professor de la Universitat Ramon Llull d'on és el Director de a Càtedra Ethos d'Ètica aplicada, autor de més de 70 obres i col·laborador habitual de diversos mitjans de comunicació. El Dr. Torralba va realitzar la seva conferència exposant que la qualitat d'una societat es mesura per com té cura de les persones més desvalgudes, i com aquest tenir cura s'ha de treballar en el marc del compromís dels professionals que atenen a la persona; atendre a cada persona de manera eficient i eficaç en totes



El Patronat de la Fundació va atorgar la insígnia d'or de la Fundació al President del Patronat el Sr. Esteve Marquès



El Dr. Torralba ponent del XVII Cicle de conferències de la Fundació



El Dr. Torralba va reflexionar sobre l'ètica aplicada en la seva ponència "Ètica de l'atenció. La persona al Centre"

Estrena de l'obra teatral

L'estrena de l'obra teatral de 2015 també es va emmarcar dins de programa d'actes commemoratius proposats per la Comissió Social organitzadora dels actes de celebració dels 50 anys de l'FVO. Amb

aquest marc de partida, es va seleccionar una obra especialment ambiciosa, rica en personatges i textos divertits i amb decorats i escenes complexes que poguessin lluir dintre del programa d'actes de celebració.

Es tracta de l'obra "Els bruts de Vallneta" adaptació del text original de Lluís Coquard i que es va estrenar el dissabte 14 de novembre davant d'un Auditori del Centre Cultural de La Roca del Vallès ple a vessar.



Una escena de l'obra "Els bruts de Vallneta"



El públic també es va sumar a la celebració dels 50 anys de la Fundació



L'equip d'actors i actrius rebent l'aplaudiment del públic assistent



Concert "Classic meets jazz" com a cloenda dels actes de la celebració

Cloenda amb el Concert de música clàssica "Classic meets jazz"

El gran acte de cloenda es va celebrar el dissabte 28 de novembre de 2015 amb el Concert a l'Auditori de Granollers amb la col·laboració de Claudi Arimany i amb l'engrescadora proposta, feta expressament en motiu del 50è aniversari del naixement històric de la Fundació, "Classic meets Jazz" a càrrec del grup de músics format per Claudi Arimany, flauta; Eduard Sánchez, flauta; Santi Escura, piano; Manuel Vega, contrabaix; i Antoni Gadea, bateria. Com a punt i final de l'acte, la Fundació va realitzar un reconeixement públic a aquelles famílies que porten més anys col·laborant amb el projecte social de la Fundació, famílies que van confiar i encara confien a dia d'avui per tal que l'entitat tingui cura dels seus familiars amb discapacitat intel·lectual i un reconeixement a la ciutat de Granollers, a la Fundació Montserrat Montero de Sisquellas en l'impuls del projecte inicial de la Fundació i a la insígnia d'or de la Fundació com a reconeixement molt especial al senyor Bruguera com a membre fundador de l'Associació de Pares i Mares de Persones amb discapacitat psíquica, actual Fundació.



Un dels moments més emotius va ser el reconeixement a les famílies de les persones que porten més anys essent ateses a la Fundació



El Patronat de la Fundació atorga la insígnia d'or al Sr. Jaume Bruguera, membre fundador de l'Associació de Pares i Mares de Persones amb discapacitat psíquica, actual Fundació

Reconeixement de la Cambra del Comerç de Barcelona

En el marc de la celebració de la 19a edició del Dia de la Cambra celebrat a la

Casa Llotja de Mar el 28 d'octubre de 2015, la Cambra del Comerç de Barcelona va guardonar a 147 empreses de la demarcació de Barcelona en reconeixement al seu esforç i consolidació en el temps.

Guardó que en motiu de la celebració dels 50 anys del naixement històric de la Fundació va recollir el Sr. Esteve Marqués, President de la Fundació. La cloenda de l'acte ha anat a càrrec del Conseller d'Economia en funcions, Hble. Sr. Andreu Mas-Colell.



Reconeixement de la Cambra del Comerç de Barcelona

Reunió d'una representació del Patronat amb el senyor Jaume Bruguera, pare impulsor de l'Associació Patronat Comarcal de Pares de nens i adolescents subnormals actual FVO

Una representació del Patronat, formada pel senyor Esteve Marqués, President; el senyor Esteve Clopés, secretari; el senyor Jaume Gregori, vocal; la senyora Pepita Soler, presidenta de la Comissió Social del Patronat; i la Direcció general de la Fundació, el senyor Juan M. Monsalve, es van reunir el dia 7 de desembre amb el senyor Jaume

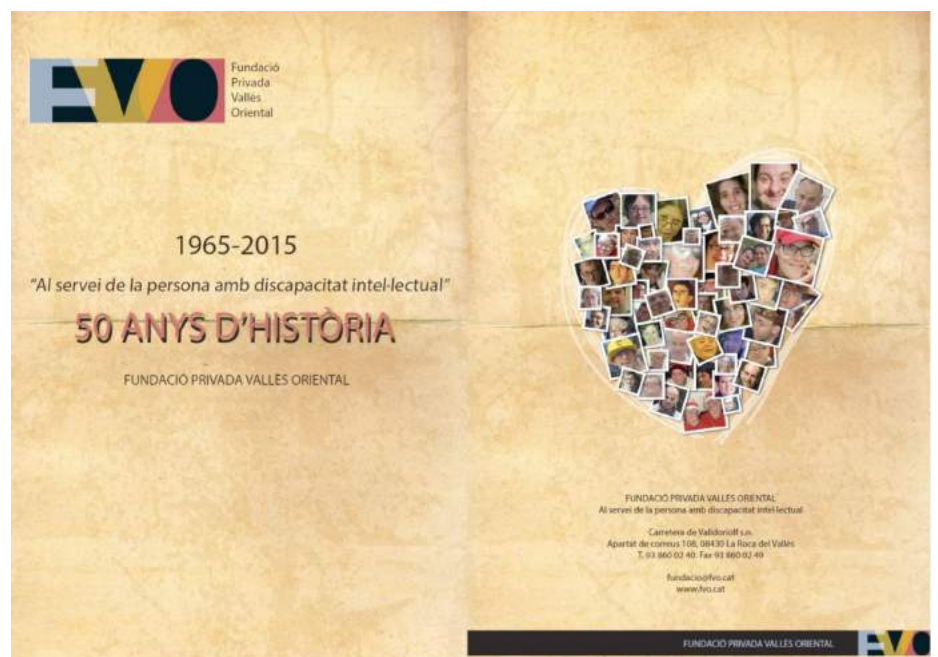
Bruguera i la seva filla, Montserrat Bruguera. L'objectiu de la conversa era agrair la tasca inicial del senyor Bruguera que com a pare afectat i fundador de l'Associació Patronat Comarcal que avui dia és la Fundació i compartir l'experiència, viscuda en primera persona pel senyor Bruguera, de les primeres passes històriques amb les seves dificultats i les seves gratificacions. Gràcies a aquesta conversa també es va poder completar l'edició del Batec especial "1965-2015: 50 anys de la Fundació Privada Vallès Oriental".



Direcció General i diferents membres del Patronat van conversar sobre el naixement de l'entitat amb el Sr. Jaume Bruguera, pare impulsor

Finalització del llibre i vídeo commemoratiu de la celebració dels 50 anys de a Fundació

Amb la cloenda dels actes de la celebració dels 50 anys del naixement de la Fundació, la Comissió organitzadora dels actes ha pogut finalitzar el document "1965-2015: 50 anys d'història de la Fundació Privada Vallès Oriental", que recull les diferents etapes històriques de l'entitat fins a l'actualitat: El naixement històric de la Fundació; El naixement de la Fundació; 1992-1997: L'herència del grup de pares i mares, els primers anys de la Fundació; 1997-2002: La consolidació d'un projecte social; 2003-2007: Afrontant nous reptes; i 2008-2015: La Fundació a l'actualitat. I també el vídeo que recull el resum dels diferents actes celebrats al llarg de l'any 2015 per a celebrar els 50 anys d'història de la Fundació. Ambdós document seran presentats en un acte social al primer semestre del proper any 2016.



Portada i contraportada del llibre commemoratiu dels 50 anys del naixement històric de la Fundació



FUNDACIÓ PRIVADA VALLÈS ORIENTAL

Al servei de la persona amb discapacitat intel·lectual

**Carretera de Valldoriolf s.n.
Apartat de correus 108, 08430 La Roca del Vallès
T. 93 860 02 40. Fax 93 860 02 49**

**fundacio@fvo
www.fvo.cat**

