

La Fundació finalitza les obres de la segona llar residència del complex situat a la ciutat de Granollers



Celebrem els 25 anys de la constitució de la Fundació!



La Fundació inicia les obres del projecte social de construcció del Centre de Rehabilitació Funcional



EDITORIAL

Acabem un projecte i n'inciem un altre. Es finalitzen les obres de la llar residència "El Cinquantenari 2", creant una nova llar per a 22 persones amb discapacitat intel·lectual que en tenen molta il·lusió, i des de la Direcció General s'està treballant en l'equipament de la llar i el registre de centre amb el Dept. de Treball, Afers Socials i Famílies i a continuació en el corresponent procés de concertació de les seves places també amb el Dept. de Treball, Afers Socials i Famílies; i inciem les obres del Centre de Rehabilitació Funcional, un projecte pioner projecte posarà a disposició dels professionals de l'entitat un nou recurs per tal d'excel·lir en la seva tasca i permetrà millorar la qualitat de vida de les persones amb discapacitat ateses als centres i serveis de la Fundació a través d'activitats terapèutiques basades en l'estimulació sensorial, la psicomotricitat, fisioteràpia etc. Tanquem el programa de vacances d'estiu a la Casa "Empúries" i ja estem pensant en com organitzem les estades de vacances de Nadal. I al darrer trimestre de l'any, celebrarem 25 ANYS JUNTS!!, la celebració dels 25 anys de la constitució de la Fundació –us presentem en primícia el programa d'actes de celebració perquè ens hi acompanyeu!- i estrenarem l'obra "Els Pastorets" de la Companyia de Teatre FVO mentre ja anem pensant quina obra farem l'any vinent.

I és que així és la Fundació, sempre endavant, sempre pensant en quins nous reptes i projectes es porten a terme per a millorar la qualitat de vida de les persones ateses i les seves famílies i sumar en la defensa dels seus drets.

SUMARI

2 **Editorial**

3

El tema

La Fundació finalitza les obres de la segona llar residència

4

A destacar

- Celebrem els 25 anys de la constitució de la Fundació!
- La Fundació inicia les obres del projecte social de construcció del Centre de Rehabilitació Funcional

8

Articles

- Qüestionari de Satisfacció del Client Intern 2017
- Compromís amb el medi ambient i l'estalvi energètic
- Adequació del Sistema Integrat de Gestió
- Devolució de l'anàlisi de la satisfacció dels clients del Centre Ocupacional
- L'èxit del treball protegit
- La Generació Digital @
- Qüestionari de Satisfacció del Client
- Devolució de l'anàlisi de la satisfacció dels clients del Servei d'habitatge

17

Casa "Empúries"

18

En primera persona

Anna M. Arpi

19

A prop

Entrevista a Meritxell Grau

20

L'artista de l'FVO

Aida Requena Comellas

21

@TIC a l'FVO

Jocomunico

22

Activitats de les Àrees

28

Notícies

batec

fundacio@fvo.cat
www.fvo.cat

La revista Batec no es fa responsable dels articles que es publiquin.

Segons el que estableix la Llei de Protecció de dades de caràcter personal 15/99 del 13 de desembre (LOPD), li informem que les seves dades han estat incorporades en un fitxer automatitzat, titularitat de la Fundació Privada Vallés Oriental, per tal de rebre trimestralment la nostra revista. D'acord amb la Llei, vostè té dret a conèixer, oposar-se, cancel·lar o rectificar les dades recopilades en el nostre fitxer, així com adreçar-se per escrit a la Fundació, Crta. Valldoriolf s/n de La Roca del Vallès, en el cas de que no vulgui rebre la revista.

Director: Juan María Monsalve.

Consell de redacció:

Raquel Anarte, Mercè Font, Alicia Poveda, Ana Herrero, Eduard Martín, Pilar Cantón, Rosa Raurich, Aurora Luna i Dani Roma.
Coordinació: Sònia Garcia.

Disseny i maquetació: iGràfic.

Dipòsit Legal: B-28.161-1996.

Núm. 84, octubre 2017.



La Fundació finalitza les obres de la segona llar residència del complex situat a la ciutat de Granollers

EL TEMA

Les obres es van iniciar el passat mes de setembre de 2016

Aquest nou centre del Servei d'Habitatge, la llar residència "El Cinquantenari 2", serà la nova llar de 22 persones ateses a l'àrea d'atenció diürna de la Fundació

La Fundació Privada Vallès Oriental ha finalitzat les obres de construcció de la segona llar residència, anomenada "El Cinquantenari 2", del complex situat a la ciutat de Granollers, just davant d'on actualment està situada la Llar-residència "El Cinquantenari" on actualment hi conviuen 24 persones amb discapacitat intel·lectual. Aquest projecte estava definit en el Pla Estratègic de l'entitat per al període 2013-2016, amb l'objectiu de treballar per a l'ampliació de serveis i recursos propis en l'àmbit de l'acolliment residencial amb el fi de vetllar pel futur de les persones que s'atenen als serveis i centres de la Fundació. I és que a l'entorn d'una quarantena de persones ateses a l'àrea d'atenció diürna de la Fundació ja disposen de l'orientació a servei de llar residència i a l'entorn d'una quinzena han iniciat els tràmits per a sol·licitar aquesta orientació i estan esperant amb molta il·lusió poder gaudir d'una llar pròpia i diferenciada del domicili familiar.

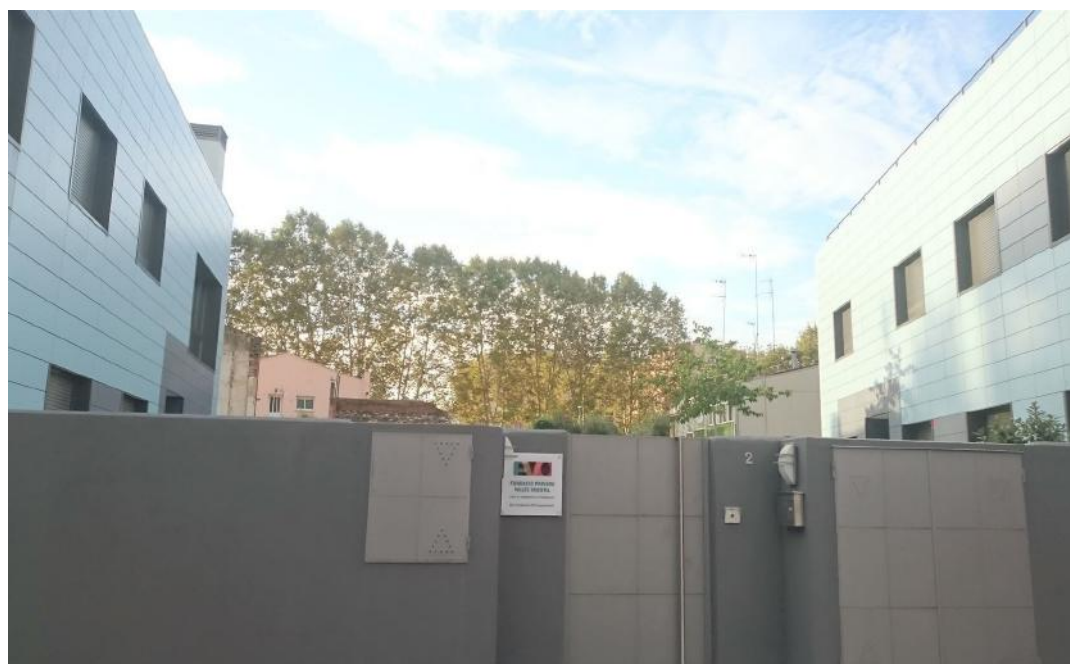
És per aquest motiu que a la reunió del 17 de desembre de 2015, el Patronat de la Fundació va aprovar el projecte de construcció de la segona fase del complex de llar residència a la ciutat de Granollers que ha dotat a l'FVO de 22 places de llar residència noves. En aquest mes de setembre, des de la Direcció General s'està treballant en l'equipament de la llar i el registre de centre amb el Dept. de Treball, Afers Socials i Famílies i a continuació en el corresponent procés de concertació de les seves places també amb el Dept. de Treball, Afers Socials i Famílies.

El projecte en detall

La llar està dividida en dues plantes. A la planta baixa hi conviuran 10 persones ateses en 2 dormitoris individuals i 4 dobles, compte amb un espai comunitari per a sala d'estar-menjador, que inclou un office i 2 lavabos adaptats. A la planta primera hi conviuran 12 persones ateses en 4 dormitoris individuals i 4 dobles, compte amb un espai comunitari per a sala d'estar-menjador, que inclou un office, 3 lavabos adaptats i

una sala de treball i vestuari, amb bany incorporat, per a ús dels professionals. La llar "El Cinquantenari 2" forma part d'un complex de llar residències i per tant també fa ús de la cuina, bugaderia i zona d'emmagatzematge i el garatge i gaudeix de la sala multiusos i pati com a serveis compartits amb l'edifici de la Llar residència "El Cinquantenari".

El disseny de l'edifici incorpora les condicions d'accessibilitat establertes per la Llei 18/2007 del Dret de l'habitatge, el Codi d'Accessibilitat de Catalunya (D. 135/1995) i el CTE DB SUA Seguretat d'Utilització i Accessibilitat i pel que fa a la política de la Fundació en la protecció del medi ambient i estalvi energètic, s'ha aplicat el requisit bàsic HE Estalvi d'energia que consisteix en aconseguir un ús racional de la energia necessària per a la utilització de l'edifici, reduint a límits sostenibles el seu consum i aconseguir també que una part d'aquest consum sigui de fonts d'energia renovable, com a conseqüència de les característiques del projecte, construcció, ús i manteniment. En aquest sentit, una part gran de la demanda energètica per a calefacció i aigua calenta sanitària se satisfà mitjançant una instal·lació de captació i acumulació d'aigua calenta amb captadors solars a coberta.



Imatge de les façanes del complex de llars situat a la ciutat de Granollers

Celebrem els 25 anys de la constitució de la Fundació!

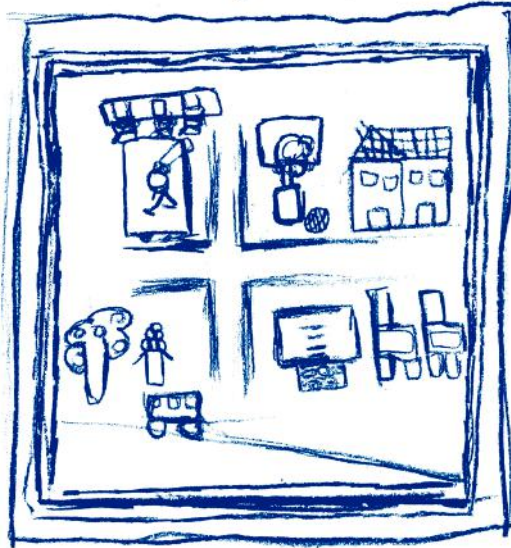


Aquest any 2017 se celebren 25 anys de la constitució de la Fundació Privada Vallès Oriental, recordem que Els orígens de la Fundació Privada Vallès Oriental (FVO) es remunten a l'any 1965, quan un grup de pares preocupats per la qualitat de vida i el futur dels seus fills amb discapacitat intel·lectual, van decidir constituir a Granollers l'Associació Patronat Comarcal de Pares de persones amb Disminució Psíquica, amb la finalitat de fomentar la seva assistència, recuperació i ensenyament. Així, el 17 d'octubre de 1992, en una assemblea extraordinària que es va celebrar a Granollers, l'assemblea va prendre per majoria absoluta un important acord que contribuiria a millorar la gestió dels interessos i les activitats de l'Associació: constituir una Fundació privada que s'anomenaria Fundació Privada Vallès Oriental per a Disminuïts Psíquics, amb naturalesa permanent i de caràcter totalment social. Així, la Fundació es constitueix el 2 de novembre de 1992 i el 8 de juny de 1993, la Conselleria de Justícia va resoldre admetre la Fundació Privada Vallès Oriental amb el número 682 en el Registre General de la Generalitat de Catalunya, qualificant-la com a "fundació benèfica de tipus assistencial".

Per aquest motiu, la Comissió organitzadora està treballant en un programa d'actes commemoratius a desenvolupar el darrer tram de l'any 2017. Una de les principals novetats és l'organització d'un acte institucional, previst per dissabte 4 de novembre de 2017, a les instal·lacions de la Fundació, que uneixi la "Festa de la Gran Família de la Fundació" i el més significatiu de l'acte institucional de "El Dia de la Fundació", unint les activitats lúdiques, esportives i culturals amb la tradicional paella de germanor, un concert de música amb la col·laboració de l'Escola de Música i Conservatori "Josep M. Ruera" de Granollers, una cantada de la Coral Albada, presentació dels projectes duts a terme per la institució al llarg de l'any, el Cicle de Conferències de l'FVO i l'entrega de la insígnia d'or per part del Patronat. El lema de la celebració és "25 ANYS

JUNTS!!" i el logotip ha estat creat pel Jordi Vázquez, monitor del Centre Especial de Treball, amb la col·laboració de les persones ateses que participen al grup de pintura de la monitora Reme Conejo del Centre Ocupacional.

25 ANYS JUNTS!!



Programa acte institucional 25 anys de la constitució de la Fundació

- 10,10h** Arribada de les famílies i benvinguda
- 10,30 – 11,50h** **INICI DE LES ACTIVITATS: 3 propostes diferents, tria la que més t'agradi!**
Activitats esportives: petanca, bàsquet, futbol, curses d'atletisme a la zona esportiva
Parades informatives i paradetes de vendes d'artesanía realitzada per les persones ateses al pati del moll de càrrega de la Fundació
Actuació musical amb col·laboració del Conservatori de Música de Granollers a la sala Sílvia Ramada
Actuació musical amb la col·laboració de la Coral Albada de Granollers a la sala Sílvia Ramada
- 12h-13,30h** **ACTE INSTITUCIONAL – EL DIA DE LA FUNDACIÓ**
XIX Cicle de conferències a la nau industrial del Centre Especial de Treball
Benvinguda a càrrec del President
Benvinguda a càrrec de l'Alcalde de La Roca
Valoració dels projectes duts a terme al llarg de l'any a càrrec de Direcció General
Presentació del Cicle de conferències a càrrec de Direcció General
Ponència sobre ètica assistencial a càrrec de la Dra. Rosàs
Entrega de la insígnia d'or del Patronat
- 13,30 – 14,30h** **Actuació** “Fem un cercavil·la!” del grup Sarandaca al pati del moll de càrrega
Foto de família
- 14,30h a 16h** **Dinar de germanor:** paella per més de 300 persones!
- 16h** **Cloenda musical** amb el Dj Javi Tuarez, Ate de la Residència i Centre d'Atenció Especialitzada “Valldoríolf”

Estrena de “Els Pastorets”

La Companyia de Teatre FVO, formada per un equip d'actors i actrius amb discapacitat intel·lectual acompanyats de professionals de la Fundació, presenta l'obra “Els Pastorets” a l'Auditori del Centre Cultural de La Roca del Vallès el dissabte 2 de desembre a les 18h. Com sabeu, és una representació teatral típica de les festes de Nadal a molts indrets de Catalunya i l'argument combina continguts del naixement de Jesús, la lluita del bé i del mal entre àngels i dimonis, i diverses històries i diàlegs dels pastors que rememoren el primer Nadal... però adaptat a l'estil de la Fundació.



La Companyia de Teatre aposta per canviar el registre i fer “Els Pastorets”

 **”la Caixa”**

La Fundació inicia les obres del projecte social de construcció del Centre de Rehabilitació Funcional

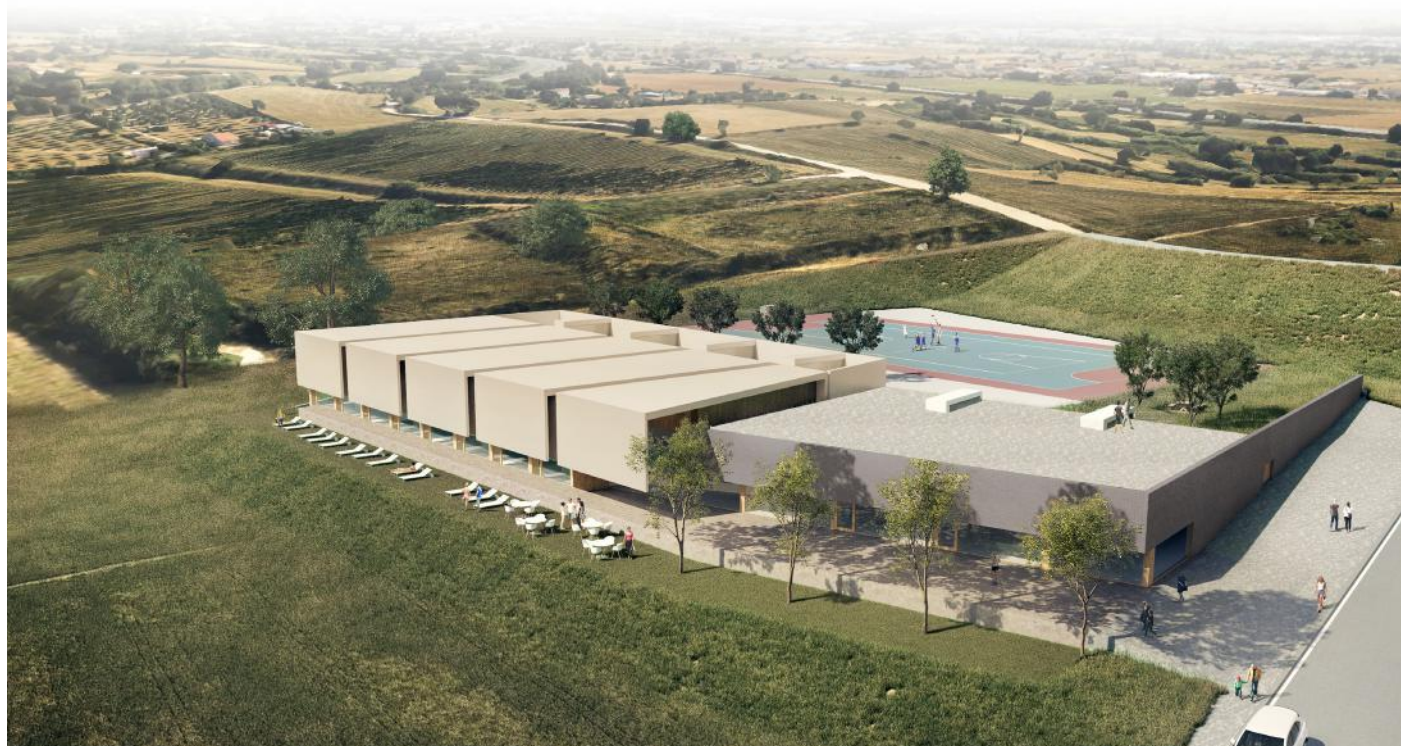
La Fundació Privada Vallès Oriental ha iniciat les obres de construcció del projecte social del Centre de Rehabilitació Funcional, projecte dissenyat per Codina Prat Valls i Arquitectes Associats, S.L.P de Granollers. Aquest pioner projecte posarà a disposició dels professionals de l'entitat un nou recurs per tal d'excel·lir en la seva tasca i permetrà millorar la qualitat de vida de les persones amb discapacitat ateses als centres i serveis de la Fundació a través d'activitats terapèutiques basades en l'estimulació sensorial, la psicomotricitat, fisioteràpia etc. "Aquest projecte culmina el model social de la Fundació iniciat fa uns anys i que inclou nous projectes el de la Casa "Empúries" de foment del lleure integrador pensats per la millora de la qualitat de vida de les persones ateses a la Fundació" exposa el Director General de la Fundació, el Sr. Juan M. Monsalve. La previsió és que les obres executives tinguin una duració de 12 mesos i es finalitzin al mes de setembre de 2018 i sigui un recurs més per a les persones ateses a disposició l'equip de professionals per a realitzar el Programa d'Activitats de Centre.

El Centre de Rehabilitació Funcional s'ubicarà a la serra de llevant del Vallès Oriental, en un paratge d'una alta qualitat mediambiental. El projecte s'insereix en aquest paratge integrant-s'hi, minimitzant l'impacte sobre el territori i alhora traient-ne el màxim profit visual i paisatgístic. La implantació de l'edifici va més enllà de l'òptima

funcionalitat interna del centre, i recull les demandes de l'entorn proper, convertint-se en una peça clau en l'estructuració de tot el recinte. El nou edifici té en compte la connectivitat amb la resta del recinte, la relació amb els seus espais adjacents i les vistes que el lloc ofereix.

Programa d'Actuació

El Centre de Rehabilitació Funcional s'estructurarà en dues parts, per un costat el bloc de la zona seca, a la part més propera al carrer i encastada en el terreny, obre a la seva part davantera una plaça que uneix l'accés principal de l'edifici amb la resta del recinte i l'aparcament. Aquesta plaça s'obre a les vistes de la vall, i alhora ofereix transparència i connectivitat amb les sales polivalents per a realitzar activitats d'estimulació sensorial, psicomotricitat, rehabilitació, fisioteràpia etc. En segon lloc hi ha la zona d'aigües, amb un volum més representatiu i on l'espai de les piscines s'encara amb les vistes de la vall, emmarcant-les des de l'interior. Zona central d'accés i vestíbul: s'ha buscat una màxima il·luminació natural amb una lluernia orientada a nord per aconseguir claror sense radiació solar directa. Connexió directa amb les sala polivalent donant la possibilitat de ser utilitzades per a reunions, conferències, sense creuar els altres espais, per ser utilitzades, si cal, fora d'hores.



Zona d'aigües: La zona d'aigües contindrà dues piscines, una de 25 metres per 8,8 metres i una altra de més petita de 8,50 metres per 4,80 metres. S'hi accedirà a través del vestíbul, passant per vestidors i serveis complementaris. S'ha buscat una il·luminació amb lluernes a nord per donar claror als vestidors i passadissos, a la zona de piscina hi ha quatre grans lluernes orientades a nord per aconseguir llum sense radiació solar directa, i es complementa amb la vidriera a tot el llarg de la zona d'aigües per gaudir de totes les vistes, però deixant caure el tractament de coberta a la façana fins a 2 metres per acotar la radiació solar tot garantint les vistes, que disposarà d'un cortinatge exterior complementari per minimitzar la radiació a l'estiu.

Zona seca: s'ha buscat il·luminació amb petites lluernes a nord per donar claror als vestidors i passadissos. El passadís té connexió amb el carrer per tal de permetre l'ús dels vestidors amb l'activitat del camp de futbol, pel mateix motiu també situem el magatzem prop d'aquesta sortida. A la zona de les aules taller sala polivalent es situen les sales de màquines a l'extrem nord, a continuació les sales per a realitzar activitats de d'estimulació sensorial, fisioteràpia, rehabilitació i psicomotricitat i finalment, es dona la possibilitat de convertir aquestes sales d'activitats en una gran sala polivalent amb contacte amb l'entrada ja que estan connectades per mitjà de portes corredisses per a incorporar un nou recurs per a reunions, conferències, actes... sense creuar els altres espais, per ser utilitzada, si cal, fora d'hores.

Evolució de les obres

Des de les pàgines del BATEC, s'anirà mostrant en imatges l'evolució del projecte de construcció del Centre de Rehabilitació Funcional:

Planificació de les obres

Com hem comentat anteriorment, les obres executives d'aquest projecte de construcció del Centre de Rehabilitació Funcional tenen una previsió de 12 mesos. EN concret, les obres seguiran la següent planificació:

Setembre de 2017 a gener de 2018:

Pel que fa a moviment de terres, condicionament del terreny, excavació del soterrani, excavació de fonamentació i gestió de residus.

I sobre el sistema estructural, fonaments i sistemes de contenció, estructures de formigó i estructures de formigó prefabricat.

Pel que fa a l'estructura metàl·lica, està previst realitzar-a al mes de febrer.

Les piscines s'executaran en dues fases, en coordinació amb la resta de la construcció, en concret al desembre de 2017 i a l'abril de 2018.

Març de 2018:

Construcció de la coberta inclinada i de la coberta transitable. Instal·lació de la protecció passiva contra incendis.

Març a abril de 2018:

Tancament exteriors i divisòries interiors.

S'inicia el capítol de les Instal·lacions amb les instal·lacions de sanejament.

Maig a juny de 2018:

Instal·lacions d'electricitat, detecció d'incendis, cablejats estructurat i telefonia, seguretat, control, comunicacions d'accessibilitat, parallamps, extinció d'incendis i fontaneria.

Darrer tram de 2018:

De juliol a setembre, es realitzaran els revestiments verticals interiors, revestiments verticals exteriors, sostres interiors i exteriors, la climatització, paviments interiors i exteriors, tancaments i divisòries practicables que consisteixen en la fusteria interior i exterior, vidrieria, serralleria interior i exterior. Finalment, la instal·lació de l'energia solar i de gas natural per donar pas al corresponent equipament del Centre de Rehabilitació Funcional com a cloenda del projecte de construcció.



Els primers moviments de terra



A l'octubre, ja s'endevina l'espai perimetral de l'edifici

Qüestionari de Satisfacció del Client Intern 2017

Qüestionari de Satisfacció del Client Intern 2017

Amb l'objectiu de valorar la satisfacció dels professionals, d'identificar fortaleses i detectar àrees de millora en l'àmbit de les relacions laborals, entre els mesos d'abril i maig d'enguany els professionals de l'FVO s'ha administrat el Qüestionari de satisfacció del client intern.

A mode de resum, aquests han estat els resultats:

- La **participació global** ha estat del **77,4%** (80,27% l'any 2015) i el fet que hi participin 3 de cada 4 professionals confirma l'elevat interès en fer arribar les seves valoracions respecte les qüestions d'àmbit laboral del seu centre/servei.

- La **puntuació global** ha estat de **3,81 punts** sobre 5 (3,78 punts l'any 2015) i per tant es mantenen els bons resultats obtinguts fa dos anys, resultats que ja milloraven els dels anys anteriors. Destaquem positivament que el 95,72% dels ítems obtenen una puntuació igual o superior a 3 punts sobre 5, que la majoria dels apartats milloren lleugerament la puntuació respecte l'anterior qüestionari i que quasi tots els centres milloren globalment els resultats de 2015.

- Novament, l'ítem millor valorat és el corresponent a **La Fundació**, que valora el grau d'orgull, compromís i satisfacció dels professionals de formar part de l'FVO, sent la valoració global de 4,01.

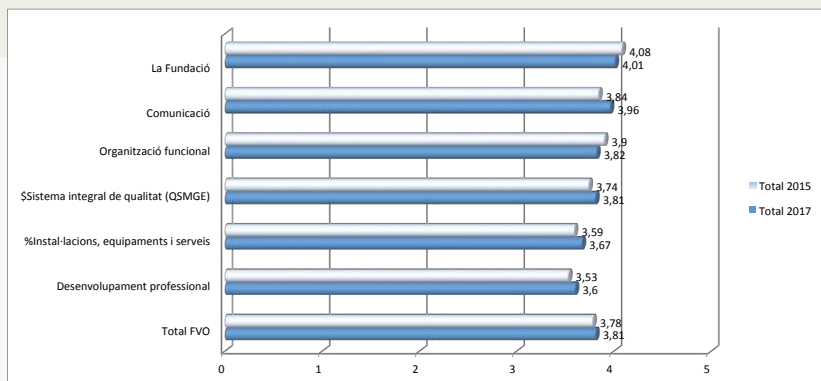
- De l'apartat de **comunicació**, la valoració ha estat de 3,96 punts, millorant respecte fa dos anys la puntuació de tots els ítems relacionats i de quasi tots els centres. L'ítem més ben valorat globalment és en relació amb la informació sobre activitats i projectes desenvolupats per l'FVO amb 4,09 punts.

- Respecte l'**organització funcional**, la valoració global ha estat de 3,82 punts. Destacar que la majoria dels centres milloren resultats en aquest apartat en relació a l'any 2015. L'ítem més ben valorat globalment és en relació amb la disposició d'informació necessària per desenvolupar el treball amb 3,94 punts.

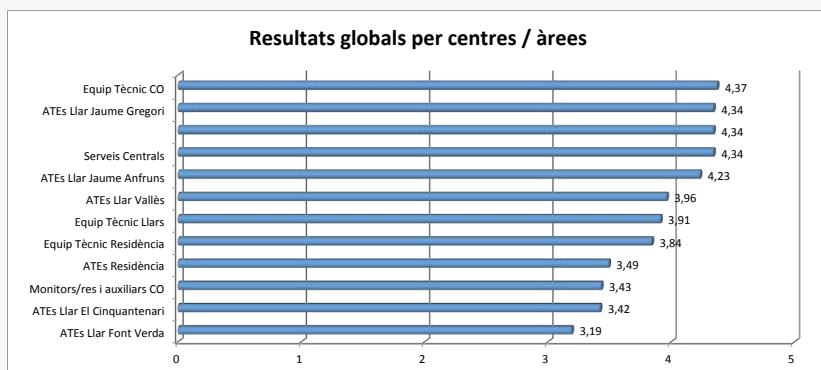
- Sobre l'apartat del **sistema integral de qualitat**, la valoració ha estat de 3,81 punts. L'ítem més ben valorat globalment és en relació amb la informació dels riscos del lloc de treball amb 4,03 punts.

- Respecte l'apartat d'**instal·lacions, equipaments i serveis**, la valoració ha estat de 3,67 punts. L'ítem més ben valorat globalment és el referent a les aplicacions informàtiques amb 4,01 punts.

- De l'apartat de **desenvolupament professional**, la valoració ha estat de 3,60 punts. L'ítem més ben valorat globalment és en relació amb que el pla de formació ajuda al desenvolupament professional amb 3,69 punts.



Puntuacions globals per centres / àrees



Comparativa 2017 vs 2015 de valoracions totals per apartats

Perquè aquesta eina sigui realment útil, dels resultats obtinguts -que ja han estat traslladats i analitzats amb les diferents àrees- han de sortir propostes concretes per millorar els aspectes menys valorats pels professionals, la qual cosa ha de contribuir a incrementar el nivell de satisfacció de les persones treballadores de la Fundació.

Com a objectiu estratègic de continuïtat, seguirem treballant per millorar el clima organitzacional, cosa que ha de repercutir inevitablement en una millor atenció a la persona amb discapacitat, objecte central dels nostres esforços.

Departament de Recursos Humans



Qüestionari de satisfacció del client

Residència
i Centre
d'Atenció
Especialitzada
"Valldoríolf"

El grau de participació es manté el mateix que l'any de les darreres enquestes, en el 2013.

Cal tenir en compte que hi ha hagut un canvi de model d'enquesta respecte a la darrera el que no permetrà fer comparatives.

En general les puntuacions de satisfacció expressades per les famílies són totes molt altes, posant de manifest un elevat grau de satisfacció amb el centre, i tot i que totes les puntuacions oscil·len al voltant del 4'5 sobre 5, si és cert que hi ha algunes que estan millor valorades que altres i una de menys però sense haver-hi diferències significatives.

Per concretar una mica més direm que l'ítem amb millor puntuació és el que valora l'atenció que rep el familiar o tutelat al centre.

Les famílies manifesten en les reunions o converses que mantenim amb ells, ja siguin esporàdiques o programades, que estan molt satisfets de com veuen els seus familiars i / o tutelats, de com es troben en el centre i la motivació que tenen per tornar quan marxen a domicili. Els que tenen la capacitat els hi expliquen anècdotes de les persones que els cuiden

al centre, per tant de la relació que estableixen amb els cuidadors, sobretot els més habituals, així com de les activitats que realitzen.

L'ítem que ha sortit menys valorat ha estat el que es refereix a les instal·lacions, tot i que després en l'apartat que hi ha a l'enquesta per a fer comentaris oberts no se'n fa cap esmena.

Per altra banda ha sortit valorat el programa d'activitats com a millorable, sol·licitant tenir una mica més d'informació de les activitats que fan els seus familiars al centre o també fora. De fet sempre s'ha dit i repetit per exemple en les reunions anuals de familiars i tutors, en les festes d'estiu, etc. que poden demanar una entrevista al departament psicopedagògic, sempre que ho valorin convenient. També anualment s'envia a les famílies un informe amb informació psicopedagògica i mèdica de cada persona atesa.

També relacionat amb el programa d'activitats en proposen una de nova, la de muntar a cavall, que s'ha decidit que s'estudiarà i es valorarà amb detall per si és viable, per tant també per poder donar-hi una resposta.



"LA MÚTUA"
MÚTUA DE GRANOLLERS, MPS

Devolució de l'anàlisi de la satisfacció dels clients del Servei d'habitatge

Dintre del projecte de millora contínua de la Fundació Privada Vallès Oriental (FVO) i per tal de conèixer l'opinió dels familiars/tuteles respecte a la qualitat del servei que oferim diàriament als seus fills/lles o tutelats atesos al Centre Ocupacional, al maig 2016 es va enviar els qüestionaris pertinents per a mesurar el grau de satisfacció dels nostres clients, les persones adultes amb discapacitat intel·lectual, llurs famílies/tuteles.

En primer lloc, agrair la col·laboració i la dedicació de temps a les famílies que se'ls ha demanat l'opinió.

D'una **participació del 29,5%**, la valoració global ha estat **4'8 sobre 5**.

Hi ha hagut un canvi de model d'enquesta, tant els ítems com el sistema de valoració, motiu pel qual no es pot fer un anàlisi comparatiu amb els resultats del últim qüestionari, que va ser a l'any 2013.

A les dades obtingudes s'observa que, en general les puntuacions expressades per les famílies són totes molt altes, posant de manifest un elevat grau de satisfacció amb el servei. Però tot i que la majoria de puntuacions superen el 4'5 sobre 5, hi ha algun ítem que està valorat per sota d'aquesta puntuació, com ara, el que fa referència a la cura que es té de la roba, que ha estat l'ítem pitjor puntuat amb un 4'2; seguit del que valora la confortabilitat de de les instal·lacions i equipaments que està puntuat amb un 4'4.

En quant als ítems que obtenen les puntuacions més altes tindríem els que es valora el programa d'activitats i sortides, l'horari de visites a la llar, el tracte que rep la persona atesa per part dels professionals i el grau de satisfacció general amb el servei, tots quatre ítems puntuats amb un 4'8 sobre 5.

Amb tot i això, tal i com es pot veure al gràfic, no hi ha

diferències significatives en aquestes puntuacions, si més no, la de la roba i les instal·lacions, i es pot afirmar, com ja s'ha comentat anteriorment, que són bones puntuacions que manifesten un alt grau de satisfacció amb el servei.

Per altre banda, dels comentaris realitzats per les famílies s'extreu que l'aspecte menys satisfactori fa referència a les instal·lacions i equipaments, perquè no només ha estat un dels ítems menys puntuats sinó que també han fet comentaris al respecte, cosa que no passa amb el tema de la roba, que tot i ésser l'ítem menys puntuat ningú ha fet cap observació que ajudi a fer un anàlisi amb més profunditat i proposar cap millora.

Cal destacar que la participació respecte el 2013 ha augmentat lleugerament ja que va l'anterior van participar el 25% de les famílies i aquest any han participat el 29'5%. Amb tot i això continua sent inferior al grau de participació assolit al 2010 que va ser del 35,8%.

Segons l'anàlisi realitzat es proposa:

1. Realitzar accions per incrementar la participació de les famílies com ara, poder administrar el qüestionari on-line a aquelles famílies amb les que la comunicació és via correu electrònic i no fan visites a les llar amb el que no retornen el qüestionari en format paper, o per aquell casos que per mantenir l'anonimat no lliuren el qüestionari, garantint amb el sistema on-line l'anonimat del destinatari.
2. Realitzar accions per millorar l'equipament, com ara posar disposar d'una habitació individual a la llar Vallès i la llitera existent.

Raquel Anarte Díaz
Direcció Tècnica Servei d'Habitatge

ÍTEMS	PUNTUACIONS
1.-Atenció a la persona atesa:	
1.1.-Valori l'atenció que rep el seu familiar/tutelat	4'6
1.2.-Valori el grau de satisfacció que creu que té el seu familiar amb el tracte que rep a la llar	4'6
1.3.-Valori la cura que es té de la roba del seu familiar/tutelat	4'2
1.4.-Valori el programa d'activitats i sortides que el seu familiar/tutelat realitza en la llar	4'8
2.-Atenció a familiars-tutors	
2.1.-Valori la informació que rep	4'7
2.2.-Valori l'horari de visites a la llar	4'8
2.3.-Valori si s'ha sentit ben atès quan ha plantejat alguna queixa o suggeriment	4'7
3.-Professionals:	
3.1.-Valori el tracte que rep el seu familiar/tutelat per part dels professionals	4'8
4.-Instal·lacions i equipaments:	
4.1.-Valori la confortabilitat de les instal·lacions i equipaments	4'4
5.-Aspectes globals:	
5.1.-Valori el grau de satisfacció general amb el servei	4'8



Dept. de
 Manteniment i
 Obres

Compromís amb el medi ambient i l'estalvi energètic

Aquest estiu s'ha fet una actuació a la sala de calderes situada de l'edifici de serveis centrals de la Fundació consistent en el canvi de tecnologia per tal d'acollir-nos a la voluntat de la Direcció General amb el compromís amb el medi ambient i l'estalvi energètic, tal i com queda recollit a l'objectiu definit al Pla Estratègic de la Fundació per al període 2017-220. Aquests treballs els ha dut a terme l'empresa FAGOM.

Les calderes que s'han canviat estan dedicades a la producció d'aigua calenta per a la calefacció de les oficines i tallers i també a la producció d'ACS (Aigua Calenta Sanitària). Les que hi havien fins ara instal·lades tenien més de 20 anys i utilitzaven com a combustible el gasoil. Aquestes havien quedat obsoletes en tots els aspectes, tant en normatives de seguretat, d'eficiència energètica com de medi ambient. Les noves calderes estan alimentades mitjançant gas natural.

Això ha permès eliminar els dipòsits de gasoil així com el risc, la brutícia i l'elevat manteniment que aquests comportaven.

En el procés de canvi s'ha hagut d'ampliar la xarxa de distribució subterrània de gas natural que ja arribava a les instal·lacions de la Fundació i que alimenta les calderes de la Residència Valldoríolf. S'ha aprofitat aquesta nova infraestructura per deixar preparat un ramal per a la futura construcció del Centre de Rehabilitació Funcional i alimentar les seves calderes.

Aquesta acció permetrà una reducció dels gasos contaminants, un major rendiment dels equips que es tradueix en una reducció del consum energètic en general i, per tant, econòmic, i el compliment de les exigents directives europees.



Les noves calderes permetran una reducció dels gasos contaminants, un major rendiment dels equips i una reducció del consum energètic



Adequació del Sistema Integrat de Gestió

La Fundació Privada Vallès Oriental està duent a terme l'adequació del seu Sistema Integrat de Gestió, segons els requisits de la Norma Internacional UNE-EN-ISO 9001: 2015 i UNE-EN-ISO 14001: 2015, a partir de l'actual Sistema de Gestió Integrat i certificat en base a les normes UNE-EN-ISO 9001: 2008 i UNE-EN-ISO 14001: 2004.

Les primeres versions d'ISO 9001: 1987 i 1994 eren molt prescriptives, amb molts requisits específics de procediments documentats i registres; el 2000 es va introduir l'enfocament basat en processos amb especial èmfasi de la gestió per processos i ja hi havia menys requisits prescriptius de documentació. Això es va mantenir en la revisió de 2008. Ara, s'ha fet un pas més enllà i ISO 9001: 2015 i ISO 14001: 2015 són menys prescriptives encara, però amb una filosofia subjacent que "els resultats importen". És a dir, cal respondre a qüestions com aconseguir els processos els resultats planejats? Està el sistema complint la seva promesa d'oferir confiança sobre la capacitat constant de l'organització de proveir productes i serveis? S'aconsegueixen els objectius ambientals? Estem millorant l'acompliment ambiental? En altres paraules, les noves normes ISO 9001: 2015 i ISO 14001: 2015 estan basades en gran mesura en el rendiment, amb un enfocament en el que s'ha d'aconseguir més que no pas en com s'aconsegueix. Això s'ha aconseguit en combinar l'enfocament en processos amb l'enfocament basat en riscos i l'ús del cicle Planificar - Fer - Verificar - Actuar en tots els nivells de l'organització, tenint en compte el context en què opera l'organització.

Més d'un milió d'organitzacions en 187 països podran dur a la pràctica els objectius que es van marcar en preparar les noves versions de les normes: alinear la norma amb els plans estratègics, facilitar la seva implantació a tot tipus de sectors i abordar els conceptes de gestió que estan millorant els resultats de les companyies més punteres.

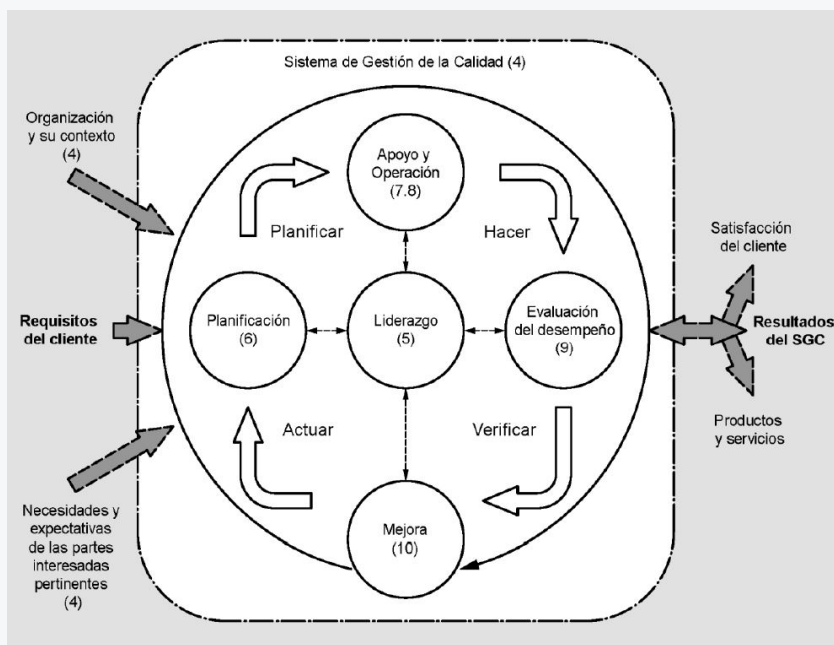
L'Alta Direcció, en primer pla
El paper que juga l'alta direcció en l'acompliment d'un sistema de gestió ha estat sempre un factor clau. Les normes en la seva nova versió han incorporat en el seu text el terme de lideratge, per fer més present aquest principi de la gestió de la qualitat i de la gestió mediambiental, en els requisits aplicables a l'alta direcció. Es pretén que la responsabilitat de l'alta direcció impliqui una "rendició de comptes", és a dir, respondre dels resultats del sistema davant els clients i altres grups d'interès. A través de les decisions rellevants del sistema de gestió l'alta direcció ha de garantir el seu alineament amb l'estratègia de l'organització, i amb els processos de l'FVO.

CONÈIXER EL CONTEXT

Qualsevol organització considera el seu context a l'hora d'establir objectius, definir els seus processos, utilitzar els recursos i, en definitiva, per prendre qualsevol decisió rellevant en la gestió. La influència de la realitat socioeconòmica, l'entorn legal o el posicionament dels competidors són aspectes que condicionen en menor o major mesura les actuacions. També ho fan alguns factors de caràcter intern: els valors de l'organització, els mètodes de treball, les particularitats de l'estructura organitzativa, el règim laboral del personal, etc. Les noves normes requereixen la determinació de les qüestions externes i internes que afecten el sistema de gestió i la seva capacitat per complir els resultats previstos. Aquesta informació ha de ser utilitzada a l'hora de planificar els processos, de manera que puguin adequar-se a la realitat en la qual s'opera. També entren en joc els grups d'interès, com a concepte complementari al del client. S'han de determinar si hi ha requisits derivats dels grups d'interès i que hagin de ser contemplats en el sistema i / o en els seus processos.

EL PENSAMENT BASAT EN EL RISC

El concepte de risc, entès com l'efecte de la incertesa sobre l'activitat, no és tan nou en la ISO 9001 o en ISO 14001 com pot semblar en una primera valoració. En les anteriors versions de la norma s'inclouien requisits específics per a l'establiment i registre d'accions preventives, que no sempre han estat aplicats amb l'eficàcia pretesa. Aquest caràcter preventiu queda promogut ara pel pensament basat en el risc i es planteja com un element intrínsec al propi enfocament a processos, en el moment de la



Font ISO 9001:2015

seva planificació. Això implica la determinació dels riscos i oportunitats que poden afectar l'obtenció dels resultats previstos del procés. No s'hauria de limitar el significat del risc a l'efecte negatiu de la incertesa. Tan rellevant és prevenir les circumstàncies que dificulten l'assoliment dels resultats esperats (riscos), com aprofitar els escenaris que poden afavorir la seva consecució (oportunitats). L'adopció del pensament basat en el risc ha suposat l'aplicació d'una metodologia que permet identificar el número de Prioritat de Risc (NPR) per a diferents possibles fallades de l'organització, tant a nivell de processos, com de riscos per als requisits legals i reglamentaris, o com per als aspectes significatius ambientals. Quan s'han detectat valors alts de NPR, a l'FVO s'han definit accions de millora / preventives.

PREDISPOSATS AL CANVI?

Una característica evident de la manera en què es desenvolupa l'activitat en els nostres dies és la velocitat amb la qual es presenten canvis rellevants que afecten a l'organització. La capacitat d'adaptació s'ha convertit en el principal valor de qualsevol organització, i de les persones que la componen. L'evolució de les tecnologies i la variabilitat a què es veuen sotmesos els serveis, fan necessari que el sistema de gestió hagi d'estar atent a l'efecte del canvi. Aquesta idea apareix amb major èmfasi en els apartats corresponents a la planificació del sistema de gestió, i en especial dels processos operacionals. Hem de contemplar els requisits pel que fa al control del canvi, tant des del punt de vista de la seva previsió quan sigui possible, com pel que fa a la revisió de les seves conseqüències quan el canvi es produeix de forma no planificada.

UNA VISIÓ MÉS ACTUAL DE LA GESTIÓ

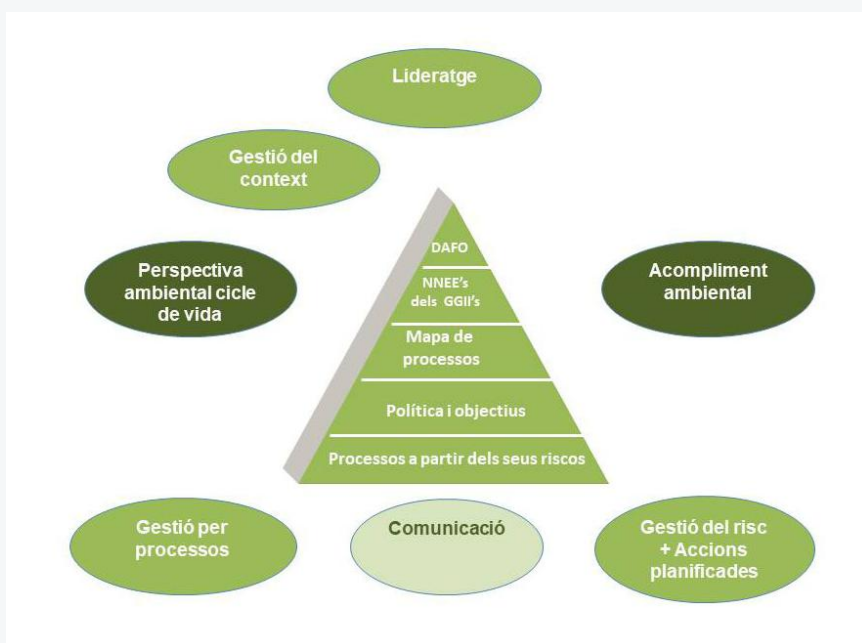
La raó de ser de la revisió de les normes és que segueixin sent útils i eficaços en el pas del temps. Per això, les noves normes de l'edició adopten una sèrie de valors que actualment estan presents en les organitzacions líders i que es refereixen a:

- Entendre el coneixement com un actiu més. Cap organització pot permetre posar en perill o infrautilitzar el coneixement que adquireix en el transcurs de la seva activitat. Cal, a més, una permanent reflexió sobre si disposa dels coneixements necessaris per oferir un producte o servei d'acord amb el que desitja el client.
- La importància de les persones. Les persones de l'organització són alguna cosa més que un recurs. L'impacte que la presa de consciència del personal genera en el producte o servei que rep el client, o en l'acompliment ambiental és crític.
- La comunicació interna i externa. Es posa el focus no només en l'adequació dels continguts, dels destinataris i del moment en què es realitzen les comunicacions, sinó també en un ús eficaç de les eines utilitzades per a això.

- La qualitat del servei. Aquesta concepció no és exclusiva del sector serveis. Qualsevol empresa industrial ofereix al client el seu producte de manera conjunta amb la prestació d'un servei. La qualitat del servei és assumida també per altres tipus d'organitzacions, com associacions amb fins socials, com l'FVO.
- La perspectiva ambiental respecte al cicle de vida: La norma demana que les organitzacions reflexionin "acuradament" sobre les etapes del cicle de vida que puguin estar sota el seu control o influència en relació als seus productes i serveis. A l'FVO aquest aspecte objectiu és treballa específicament en el disseny i construcció de nous centres / equipaments / instal·lacions.
- La millora de l'acompliment ambiental: En compliment ambiental es produeix un canvi de visió pel que fa a la importància que s'atorga a la norma al concepte de la millora contínua, ja que no només es busca la millora del sistema de gestió sinó també la millora de l'acompliment ambiental de l'organització.

En definitiva, és la prioritat de l'equip directiu, la integració d'aquests conceptes en el dia a dia mitjançant el Sistema Integrat de Gestió. És vital per a l'FVO una gestió de la qualitat i ambiental eficaç i tots, cadascú des del nostre àmbit de responsabilitat, hem d'identificar i proposar millores per fer-ho realitat. L'equip de Direcció vol potenciar l'enfocament a processos i el pensament basat en el risc, i perquè sigui efectiu, compta amb el suport fonamental de tot l'equip humà que compon l'FVO.

Joan Ramon Dalmau
addere consulting grup



Centre
Ocupacional
"Xavier
Quincoces"

Devolució de l'anàlisi de la satisfacció dels clients del Centre Ocupacional

Dintre del projecte de millora contínua de la Fundació Privada Vallès Oriental (FVO) i per tal de conèixer l'opinió dels familiars/tuteles respecte a la qualitat del servei que oferim diàriament als seus fills/les o tutelats atesos al Centre Ocupacional, el passat mes de maig es va enviar els qüestionaris pertinents per a mesurar el grau de satisfacció dels nostres clients, les persones adultes amb discapacitat intel·lectual, llurs famílies/tuteles.

En primer lloc, agrair la col·laboració i la dedicació de temps a les famílies que se'ls ha demanat l'opinió.

D'una **participació del 41,7%**, la valoració global ha estat **4'6 sobre 5**. En general les puntuacions de satisfacció expressades per les famílies són totes molt altes, posant de manifest un elevat grau de satisfacció amb el centre. Totes les puntuacions es troben entre el 4'5 i el 4'7 amb el que no existeixen diferències significatives. Concretament:

- Els ítems millors puntuats: Fan referència al **grau d'agilitat quan es produeix alguna urgència, el grau de satisfacció en relació a l'atenció que rep el seu familiar/tutelat per part dels professionals del Centre Ocupacional, el grau de suport que han rebut quan han tingut alguna dificultat amb el seu familiar/tutelat.**

En cas **d'urgència física i/o psíquica**, al Centre Ocupacional s'actua en base a uns protocols establerts on queden reflectits cadascun dels passos a realitzar per assolir una bona i ràpida intervenció. Els passos engloben la intervenció i contenció de la persona afectada, la presa de decisió per part dels professionals corresponents dels passos més adequats segons la necessitat, i paral·lelament, la comunicació i coordinació amb la família i/o tuteles.

A nivell de **Treball Social** s'ofereix suport a les famílies que ho requereixin, ja sigui per coordinacions externes amb els diferents recursos que existeixen i suport i acompanyament a les famílies en tràmits necessaris per gestionar revisions de grau, canvis de servei, llei de Dependència.

- Els ítems menys puntuats: **el grau de confortabilitat de les instal·lacions i equipaments del Centre Ocupacional, el grau de satisfacció sobre el Programa d'Activitats que el seu familiar/tutelat realitza en el Centre Ocupacional.**

Instal·lacions i equipaments

De les valoracions realitzades per les famílies 4,5/5, que és una puntuació alta, però, no només ha estat un dels ítems menys puntuats, sinó que també han fet comentaris al respecte, es vol aprofitar per informar que cada any l'FVO inverteix en millores a

nivell d'instal·lacions i equipaments, una novetat a destacar és que en el Centre Ocupacional per tal d'optimitzar la qualitat de l'atenció del servei de SOI, s'ha fet recentment una reforma estructural de l'espai, s'ha dividit l'espai diàfan en dos espais a través d'un sistema de separació física amb l'objectiu que cada grup compti amb la seva identitat pròpia i no pas com servei global, potenciant la diferenciació de grup referent, de manera que cada grup funcioni de manera independent i alhora incidir en el treball individualitzat de cada grup, disminuir la dispersió visual i acústica dels grups del servei per tant disminuir les situacions conflictives, que se'n deriven del dia.

PROGRAMA D'ACTIVITATS

En relació al grau de satisfacció sobre el Programa d'Activitats que el familiar/tutelat realitza en el Centre Ocupacional també es vol millorar la puntuació, tot i l'eficàcia del resultat en aquest apartat (4,5/5). Dos diferenciacions a destacar segons les observacions que aporten les famílies:

- 1-A nivell **de difusió a les famílies/tutors del programa d'activitats i l'itinerari individual d'activitats:**

Totes les activitats del Centre Ocupacional es recullen en el **Programa Anual d'activitats** presentades i aprovades anualment pel Consell de participació de centre. Segons un comentari per part d'alguna de les famílies de manca de coneixement de **les activitats i de l'itinerari individual d'activitats:**

Actualment es realitza una trobada conjunta, quan s'ha elaborat el nou **Programa individual**. En tot el procés d'elaboració del Programa Individual, segons la metodologia establerta, es vol involucrar al màxim a les famílies/tuteles, fent-los participants juntament amb el seu familiar/tutelat. Per tant, per una banda, és necessari la participació de les famílies i per altra banda, la difusió de la informació relacionada amb el seu familiar/tutelat, tenint present aquelles famílies que per circumstàncies personals no puguin assistir al Centre Ocupacional.

- 2-A nivell del **ventall d'activitats programades** cal destacar:

Es segueix potenciant el suport de les **TICS** (Tecnologies de la Informació i Comunicació) en les activitats diàries, a destacar el suport de la tablet. Seguint la línia de treball de la Planificació Centrada en la Persona, aprofitant els diferents recursos tecnològics, la persona de cada servei pot triar, les activitats que li agradaria realitzar cada dia, a través d'una aplicació informàtica, mitjançant pictogrames. En aquest sentit, a nivell de **l'especialista de**

logopèdia, s'ha creat tot un projecte pictogràfic amb material d'ús diari per a les persones ateses. Tan físic com informàtic (horaris individuals, rètols de senyalètica pictogràfica a les instal·lacions, menús, calendaris...).

Durant aquest any es realitza les **diferents activitats**, de caire artístic, emocional, esportives, acadèmiques, visites a diferents col·lectius de les poblacions properes, activitats i sortides culturals, Teatre de l'FVO, Parades dels tallers artesanals a la Roca del Vallès i a Granollers, etc. Altres activitats d'interès: S'han dut a terme dins el Programa d'activitats la formació en Educació Vial impartida per la Policia Local de la Roca del Vallès, dirigida al servei d'STO i el SOI. També s'ha realitzat una formació a les persones ateses al servei de SOI sobre Xarxes Socials, impartida pel cos de Mossos d'Esquadra.

Recollint les seves aportacions, el Centre Ocupacional ha iniciat un **pla de millora per al 2017** en aquells aspectes que ens són possibles:

1-Realitzar accions per donar a conèixer el programa d'activitats de cada persona atesa, una vegada confeccionat segons les necessitats de cada persona s'informarà al familiar/tutelar del seu itinerari individual d'activitats (via correu electrònic, carta

o presencial). Es valora **poder facilitar l'itinerari d'activitats individual a totes les famílies/tuteles de les persones ateses a primers d'any**, una vegada actualitzat, assisteixin o no els familiars/tutors, a les reunions de coordinacions programades.

Es vol donar a conèixer a tots mitjançant els diferents canals de comunicació de l'FVO sigui o no presencial (per correu electrònic, cartes, aprofitament d'altres espais amb les famílies).

2-Per tal de millorar l'atenció a la persona atesa, s'ha valorat com a necessari per les famílies una **sessió impartida pel cos de Mossos d'Esquadra relacionada amb les xarxes socials i a partir d'aquí s'organitzaria un taller de famílies/tutors** per a treballar-ho de manera més individual i pràctica amb els professionals del Centre Ocupacional.

Per finalitzar, comentar que tot l'equip de professionals de l'FVO continuarem treballant i dedicarem els nostres esforços, per aconseguir el benestar físic i emocional de la persona adulta amb discapacitat intel·lectual atesa al Centre Ocupacional.

Ana Herrero Viciano.
Direcció Tècnica Centre Ocupacional "Xavier Quincoces"



Centre Especial de Treball "Xavier Quincoces"

L'èxit del treball protegit

Són moltes les causes que poden donar lloc a què es visqui en una situació de discapacitat, en un moment donat. En aquest sentit, la discapacitat no té a veure només amb una disminució dels nostres recursos, sinó a un context dins el qual i per la nostra situació estem en desavantatge.

És important el matís perquè, tenir reconeguda una discapacitat, és el resultat de moltes variables que interrelacionen, facilitant o obstaculitzant la nostra capacitat de resposta i d'adaptació a l'entorn.

La majoria de persones ens hem enfrontat a situacions que ens superen, sota determinades condicions i, per tant, hi ha moments en què tothom s'ha pogut sentir en una situació de discapacitat, empès a manegar-se i fer servir habilitats que no té.

Les persones som ésser socials per naturalesa; necessitem dels altres per créixer, per madurar i, treballant junts, en equip, som capaços d'arribar a fites que semblaven inaccessibles.

Al Centre Especial de Treball es treballa en equip, identificant els obstacles a cada pas i convertint-los en oportunitats; procurem les condicions més òptimes pel desenvolupament personal i convertim els reptes en oportunitats.

I és aquí on els Centres Especial de Treball tenim un paper fonamental en la millora de la qualitat de vida de moltes persones perquè som, per essència,

els vehicles a partir dels quals la integració laboral esdevé una realitat, i de retruc, també la integració social.

I funciona! Amb el suport adequat els treballadors i treballadores del Centre Especial de Treball han protagonitzat una especialització dels nostres serveis com mai s'havia vist abans. Els equips funcionen amb una gran autonomia però, encara més, la polivalència laboral s'ha instaurat com un valor afegit a protegir i promoure.

La capacitat d'adaptació als canvis, que ha estat necessària per la supervivència del Centre Especial de Treball als moments més difícils de la recessió econòmica que s'ha viscut, ha estat també allò que ens ha fet més resistents. I és que estava en la essència del Centre Especial de Treball, el conviure amb la necessitat diària de superació i mantenir-se en l'esforç. Un esforç que té les seves recompenses, com la recent ampliació del servei de jardineria amb la creació de dos nous llocs de treball.

Aquest és l'èxit del treball protegit; perquè sempre hi haurà situacions en les que individualment estarem en desavantatge però, com equip de treball i amb el suport adequat, la capacitat de resposta als requeriments de l'entorn millora exponencialment i, en paral·lel, els nostres recursos per fer-hi front.

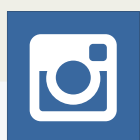
Aurora Luna
Psicòloga i coordinadora USAP





La Generació Digital @

Àrea d'Atenció
Diürna
Centre
Ocupacional
"Xavier
Quincoces"



La Generació Digital o Generació @ són diferents terminologies que s'utilitzen per anomenar a tots aquells joves que han nascut quan ja existia una tecnologia digital avançada i han crescut envoltats d'ella. La Generació Digital fa ús diari de les tecnologies, mòbils, xarxes socials, etc., per a comunicar-se, formar-se i distreure's, sent la població més activa en el seu ús.

L'era digital canvia les nostres vides de forma ràpida i imprevisible, i pot afectar a la salut i a la conducta de les persones. I uns dels canvis més notables és la manera d'establir les relacions socials, on actualment els individus estan connectats sempre d'alguna forma, a través d'amics, valors, relacions de treball i idees. Les xarxes socials i les diferents aplicacions socials posen en comunicació a milions de persones tots els dies, a través de missatges i fotografies que es poden veure per la xarxa. Són eines de comunicació potents i atractives. El canvi de les relacions socials a relacions virtuals a través de les xarxes socials i/o dispositius mòbils és un dels grans perills de l'ús abusiu de les noves tecnologies. I el seu ús inadequat i irresponsable pot donar lloc a conseqüències negatives. La intimitat i la privacitat poden ser vulnerades amb facilitat.

La Generació Digital, els joves per tant, són els més actius en l'ús de les tecnologies i a la mateixa vegada són els més fràgils. I dins d'aquesta població, cal tenir present una població encara més vulnerable, com són les persones amb Discapacitat Intel·lectual. La Generació @ també forma part del Centre Ocupacional "Xavier Quincoces". L'ús de la telefonia mòbil és quelcom habitual i normal en les persones que atensem, tal i com marca la societat actual.

S'ha vist un creixement significatiu de l'interès cap aquest sector tecnològic i en conseqüència també els efectes negatius del seu mal ús (addició, invasió de la privacitat, exposició pública de la intimitat...).

La necessitat de relacionar-se, d'inclusió social, d'autodeterminació, etc. també formen part de la vida de les persones ateses i cal donar suport i acompanyament en el seu desenvolupament.

Tal i com expliquen diverses investigacions, les principals xarxes socials encara no estan adaptades a les necessitats de les persones amb discapacitat intel·lectual, i els hi dificulta l'accés i l'ús adequat d'aquests canals.

Davant d'aquesta realitat, des del Centre Ocupacional, s'està abordant la temàtica amb l'objectiu de conscienciar, sensibilitzar i comprometre'ns tots, per a facilitar les eines i estratègies necessàries per fer un bon ús.

A nivell individual, es treballen els casos on la persona ha mostrat dificultats en el seu ús i ha tingut conflictes relacionals i de convivència. Se l'acompanya des de l'equip multidisciplinar del Centre, i s'acompanya conjuntament amb el suport del seu nucli més immediat.

A nivell de Servei també s'està realitzant una formació contínua a les persones ateses en el coneixement de les diferents eines del món digital, el avantatges i inconvenients del seu ús.

I a nivell de formació externa, s'està treballant conjuntament amb la Unitat de l'Oficina de Relacions amb la Comunitat dels Mossos d'Esquadra de Granollers, realitzant xerrades de sensibilització tant a les persones ateses al Centre Ocupacional, com a les famílies interessades en participar-hi.

Des de la vessant tècnica del Centre Ocupacional, s'insisteix en el compromís i implicació dels familiars en la coneixença de l'ús que fan els seus familiars de les xarxes socials per a realitzar un adequat acompanyament a les seves necessitats i així evitar els possibles riscos.

En aquest línia, el Centre Ocupacional crearà per primera vegada un grup de treball amb les famílies, on podrem compartir espai i experiències, i entre tots trobar les millors estratègies de suport.

No es tracta de prohibir l'ús davant el conflicte, sinó d'agafar un ferm compromís i fer un treball transversal amb la persona usuària i el seu entorn de confiança.

No es tracta de donar l'esquena a la tecnologia, sinó que és important conèixer, formar-se, entendre i així poder acompanyar a la persona atesa des d'una vessant global.

Mercè Font

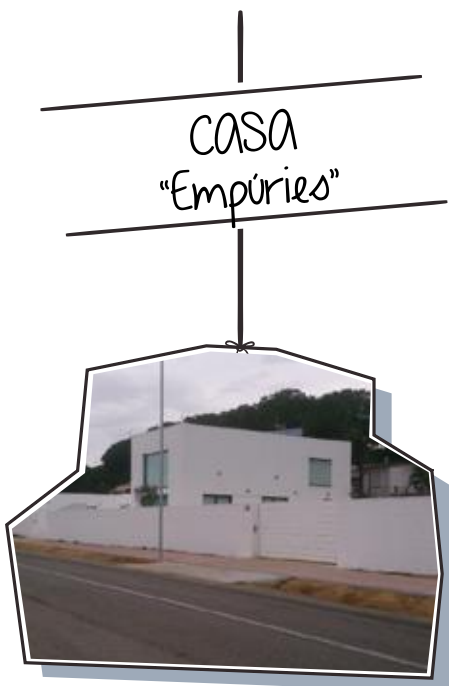
Pedagoga Centre Ocupacional "Xavier Quincoces"

Olga Mayordomo

Psicòloga Centre Ocupacional "Xavier Quincoces"



Xerrada dels Mossos d'Esquadra al Centre Ocupacional "Xavier Quincoces"



UN ESTIU AMB MOLTES ACTIVITATS A LA CASA "EMPÚRIES"

Amb la darrera sortida del 05 al 06 de setembre, es va donar per finalitzat el programa d'estades de Vacances d'estiu a la Casa "Empúries". Aquest estiu de 2017 s'han realitzat un total d'11 estades de vacances a la casa, en concret al llarg del període del 04 de juliol al 06 de setembre: 5 al mes de juliol, 5 al mes d'agost i 1 al mes de setembre. En total, són 34 nits a la Casa "Empúries" amb una estada mitjana de 3 nits per a les estades organitzades. D'aquesta manera, aquest projecte social ha permès que 102 persones ateses als centres i serveis de la Fundació gaudissin d'uns dies de lleure acompanyats per un equip de 32 professionals voluntaris, destacant que l'ocupació segons la capacitat màxima que oferia la Casa "Empúries" ha estat del 77,27%. El Patronat i la Direcció General van establir que aquest projecte social comptaria amb un preu social de 30 euros la nit, però per tal de fomentar el lleure normalitzat en aquelles persones i famílies que ho requerissin, s'establí unes condicions per atorgar bonificacions econòmiques, segons el cas, del 30% de les quals aquest estiu s'han beneficiat 9 persones, 60% de bonificació per a 5 persones o 90% del cost social per a 11 persones ateses a la Fundació.

Però què és el més important de les vacances d'estiu? Passar-ho bé i gaudir! Estem molt satisfets ja que l'objectiu s'ha acomplert, ha estat un èxit de participació i en el gaudi de les persones ateses ja que s'han fet activitats tant divertides com vela, passejades i banys a la platja, concerts de nit, sopars a la fresca, visites al Butterfly Park, jocs aquàtics a la piscina de la casa, passeig en llanxa motora, al parc aquàtic, a la fira i als "auto de xoc"... us deixem un recull d'algunes imatges que de ben segur us agradaran!



Anna M.
Arpi



L'Anna, primera per l'esquerra, amb el seu companys al "museu de les papallones"



L'Anna M. Arpi pintant mandales a la Casa "Empúries"

L'Anna M. Arpi està amb nosaltres a l'FVO des de 1993. Al 1997 va començar a treballar al Centre Especial de Treball "Xavier Quincoces" i al 2007 va venir a viure al Servei Habitatge. L'Anna ha participat en diferents sortides que s'ha realitzat a la Casa "Empúries" i avui ens parla de la seva última experiència aquest estiu.

Quan va ser l'última sortida que vas fer a l'Escala?

Vam ser a l'agost, durant la primera quinzena.

Recordes quines coses vas fer?

Sí, recordo que vam sortir una dia a la nit a

ballar i a prendre alguna cosa i vam tornar molt tard a casa, però això m'agrada molt, m'agrada sortir de nit. També ens vam banyar al matí a la piscina que hi ha a la casa. La casa és molt bonica i la piscina és el millor! A sobre hi ha dues, una que cobreix i una altra que no cobreix. Ens vam estirar al sol a les gandules i vam fer un vermut amb coca cola, olives, patates... de tot! Després en l'aigua juguem amb les monitores amb les pilotes i amb els matalassos d'aigua. També vam anar d'excursió a veure el museu de les papallones. Allà vam veure els cucs de seda i ens van explicar com es converteixen en papallones. El lloc era molt "xulo", hi havia molts arbres i ratpenats que feien por...

A l'Escala hi ha platja, així que un altre dia vam anar a banyar-nos i a prendre el sol. Vam berenar síndria i després vam fer una passejada pel passeig marítim.

T'agrada participar en aquestes sortides?

Sí, m'agrada molt perquè el lloc és molt bonic i ens ho vam passar sempre molt bé. Per la meua part hi aniria a totes les sortides. Aniria a viure a l'Escala!!

La convivència amb els companys/es com ha estat?

Sempre és molt bona, no hi ha discussions i tots ens portem molt bé. Les tasques ens les vam repartir entre tots. M'agrada perquè també coneixem gent d'altres llars amb les

que no parlem molt en el dia a dia. Així podem fer amics i amigues nous i passar temps amb altres persones que no siguin del Centre Especial de Treball.

Peu foto: Alguns companys de l'Anna a l'estada d'aquest estiu

Què és el que més t'agrada fer quan vas?

Sortir a la nit a ballar! M'encanta! Són unes vacances fantàstiques!

Canviaries alguna cosa de la casa? O de l'organització de les sortides?

M'agradaria que els ordinadors estiguessin a baix, però m'agrada molt la casa, és molt bonica i m'hi sento a gust. És una sort poder-hi anar.



Alguns companys de l'Anna a l'estada d'aquest estiu

Entrevista a Meritxell Grau, voluntària professional

Foto de família d'una de les estades on la Meritxell Grau ha participat aquest estiu com a professional voluntària



S'ha acabat el programa de Vacances d'Estiu 2017. Hem compartit molt bones estones amb les persones ateses i amb els professionals voluntaris. Ara que ja comencem a preparar els sortides del Programa Anual d'Activitats de centre del darrer trimestre de 2017 i que ja estem pensant en les properes Vacances de Nadal, volem compartir l'experiència com a professional voluntària de la Meritxell Grau, Auxiliària Tècnica Educativa del Servei d'Habitatge que ha participat en diverses de les estades fetes aquest estiu.

Com has viscut l'experiència d'ésser professional voluntària a la Casa "Empúries" aquest estiu?

És una experiència que et permet l'oportunitat de compartir molts moments amb els nois/es fora del context habitual, en un ambient distès i relaxat, es



La Casa "Empúries" fomenta un lleure integrador i normalitzador per a les persones que atenem

viuen moments emocionants, positius i enriquidors a nivell personal. Compartir les seves vacances amb ells també et permet conèixer-los en un altre àmbit.

Anar en períodes de vacances et permet conèixer altres nois/es que no són del Servei d'Habitatge i això representa nous reptes com a professional.

Quina anècdota recordes amb més emoció?

No sabria dir-ne una! Es donen anècdotes boniques constantment, em quedo amb les emocions, els gestos i les paraules d'agraïment que et transmeten els nois/es en cada moment, em recorden el perquè vaig triar aquesta professió.

Com definiries l'experiència-convivència entre les persones ateses que hi assisteixen?

La convivència en un espai diferent a l'habitual genera espais de coneixença, de cohesió entre els nois/es on s'estableixen nous vincles entre ells o es reforcen positivament els ja existents. Els nois/es tenen l'oportunitat de relacionar-se i conviure amb els seus companys/es d'altres llars o dels diferents serveis de la Fundació.

I l'experiència amb els educadors?

Amb els nois/es i els educadors s'estableixen vincles molt bonics, anem de vacances junts! A través de l'oci i al trencar la rutina habitual es dona l'oportunitat que els nois/es puguin conèixer més als educadors

i educadores i que nosaltres també els coneixem més a ells.

Pel educador/es és una bona oportunitat per conèixer a professionals que treballen en altres serveis de la Fundació, per intercanviar, per compartir, el que t'aporta una visió més global dels nois/es i de la Fundació.

Quin valor creus que té aquest projecte social de lleure integrador a la Fundació?

El de garantir el lleure i les vacances de les persones discapacitades, molts nois/noies sense aquest espai no podrien tenir vacances o bé les vacances es farien a la llar familiar o en el seu servei residencial. És important que tingui l'oportunitat d'anar de vacances a la Casa "Empúries" perquè és garantir un lleure normalitzat i integrador. Trencar la rutina també els ajuda en el seu benestar emocional i és una manera de garantir una millora en la qualitat d'assistencial que dona la Fundació.

Animaries a participar a altres professionals? Per què?

Segur! És una manera de conèixer els nois/noies des d'una altra perspectiva i per una altra part, sense voluntaris aquest projecte no podria garantir el lleure i les vacances de les persones ateses. Jo porto treballant en el Servei d'Habitatge 9 anys i puc valorar la diferència del lleure dels nois i noies quan no hi havia la Casa "Empúries" i ara que aquest projecte existeix.



www.ballestas.com

L'artista de l'FVO

Aida Requena Comellas



L'Aida i l'Israel, professional del Dept. de Manteniment i Obres de la Fundació

Us presentem a l'Aida Requena Comellas té 22 anys i assisteix al Centre d'Atenció Especialitzada "Valldoríol". Viu amb els seus pares, la Dolors i en Joan, a Granollers.

L'Aida (segons ens explica la mare) és una noia alegre, presumida i molt simpàtica. Avui, per fer el reportatge, ha escollit la roba que volia posar-se per sortir a la fotografia, així com les arracades, anells, polseres i la seva bossa de mà. Està molt contenta de ser la protagonista de l'article, però amb molts nervis perquè vol que li surti molt bé el dibuix.

Quan arriba al centre, saluda, i fa bromes amb els professionals que la reben. Té preferències per algunes persones, com l'Israel, un professional de la casa que li cau molt bé, i li encanta que la vingui a saludar. Ha volgut fer-se una fotografia amb ell per tal que tots el coneixeu.

Té molts amics, li encanta estar envoltada d'ells i dels seus familiars. S'expressa amb dificultats, però ella s'encarrega que tothom entengui el que diu i el que demana i participar de tot el que passa al seu voltant, no se li escapa res... La mirada de l'Aida ens

mostra allò que a vegades li costa expressar, té uns ulls que brillen i ens enlluernen.

Vol que us expliquem, que li agraden molt les sèries de la televisió i les segueix, com "Sin tetas no hay paraíso" i "Velvet". És fan de l'actor Miguel Angel Silvestre, protagonista d'aquestes sèries... A casa té els CD's de les sèries per mirar-les a la televisió.

Ha fet un dibuix en cartolina amb pinzell i diferents colors que ha anat combinant. Li ha suposat molt esforç, però ho ha fet amb moltes ganes, i com diu la seva família: "tot allò que es proposa ho fa, i sempre troba la manera de sortir-se de les situacions amb tenacitat i esforç". Nosaltres afegiríem que l'Aida és un exemple a seguir per tots i totes, davant les dificultats, ella posa un somriure, sentit de l'humor i afronta amb il·lusió tots els reptes que se li proposen.

Cal dir que el dibuix li ha quedat molt maco i està satisfeta!

L'Aida espera que us agradi molt, i espera amb il·lusió el dia que surti la revista Batec, per ensenyar-li a tothom el seu reportatge. Ella sap que serà la gran protagonista del centre aquell dia!



L'Aida ens mostra orgullosa el seu dibuix



 **INMOGRA**
PROMOTORA IMMOBILIARIA

Girona, 19
Tel. 93 879 40 00
Fax 93 870 67 48
08400 GRANOLLERS
www.immogra.com

ACTIVITATS DE LES ÀREES

Àrea d'Atenció Diürna Centre Ocupacional "Xavier Quincoces"



Fent el pica pica abans de la barbacoa

Mmmm... de barbacoes!

Un any més hem passat el dia a la masia de Can Miret a Llinars del Vallès on hem menjat carn a la brasa que nosaltres mateixos hem cuinat (que tot s'ha de dir: estava boníssima!). Hem gaudit d'un dia fantàstic gaudint del bosc, els animals de granja i de la bona companyia. Agrair la bona hospitalitat de la casa que any rere any ens reben amb gran delit.



Botifarra a la brasa, que bona!

Al parc Francesc Macià de Malgrat de Mar

El passat 25 d'abril 5 grups de l'STO vam anar d'excursió al parc Francesc Macià de Malgrat de Mar. Les persones ateses s'ho van passar d'allò més bé pujant i baixant per les construccions gegantines i tobogans variis. Ens vam fer un munt de fotos. El bon temps ens va acompanyar durant tota la jornada. I vam tornar amb la idea de que l'any que ve ho tornàriem a repetir!!!



Gaudint del Parc!



Amb ganes de repetir!

Fi de curs a l'activitat de piscina

Durant l'any 2016-2017 es va iniciar l'activitat de piscina, al voltant de 31 persones ateses més cinc monitors del Centre Ocupacional vam anar al Centre Poliesportiu Municipal de La Roca, on vam gaudir fent esport.

El grup es va dividir en cinc petits grups segons el nivell i les necessitats, on vam estar els monitors fent suport al equip esportiu del centre, realitzant les diferents dinàmiques programades.



Jocs i activitats aquàtiques

D'aquests cinc grups dos estaven més enfocats a persones que no sabien nadar, amb el que per mitjà de material (flotadors), i monitors es desplaçaven per la piscina. També es feia ús de pilotes, anelles etc., per fer exercicis més lúdics.

Els altres tres grups feien exercicis principalment per millorar la tècnica de crol i braça, treballant també l'equilibri i la forma adequada de desplaçar-se i de respirar dins l'aigua, es feia ús de diferents dinàmiques i materials especials per la piscina.

El equip de professionals del Centre Poliesportiu Municipal de La Roca, van donar varis obsequis a les persones ateses durant el curs, un barret per la piscina abans de les vacances de nadal, i un diploma i medalles de goma eva al juny, com a reconeixement de l'esforç i la participació en l'activitat.

Al mes de juliol d'enguany es va donar el tret de sortida a la temporada d'estiu amb l'activitat de piscina a les Piscines Municipals de la Roca del Vallès. Quatre



Amb el diploma de final de curs

grups del Centre Ocupacional han participat anant tots els dimecres i dijous de juliol. Un any més, hem pogut gaudir tots junts d'una bona remullada, fent jocs aquàtics i prenent i sol, passant així una bona estona amb els companys dels grups. Fins la temporada que ve!

Barbacoa a La Dorada, Cabrera de Mar

El passat dimarts 27 de juny els quatre grups de SOI vàrem gaudir d'un fantàstic dia de barbacoa a La Dorada, Cabrera de Mar. Abans de dinar, i com que feia molta calor, es van fer jocs d'aigua, guerra de globus i relleus amb gots d'aigua, entre altres.

Un cop refrescats, i mentre es feia la carn a la brasa, la resta preparàvem l'aperitiu que més tard vàrem gaudir tots plegats. Després de dinar l'amanida de pasta i la carn feta per nosaltres vam aprofitar d'una sobretaula amb la brisa del mar molt relaxada.



Després d'una remullada, un bon dinar!

FINQUES OLLÉ, S.L.
— DES DE 1970 —

ACTIVITATS DE LES ÀREES

Activitats de les àrees Àrea d'acolliment residencial Residència i Centre d'Atenció Especialitzada "Valldoríolf"

Sortides d'estiu

Durant aquests estiu s'han fet sortides a diferents pobles dels voltants i també a l'Escala per gaudir del bon temps i fer activitats lúdiques.

En petits grups han pogut anar a la Piscina de la Roca del Vallès i Santa Agnès, també s'han fet sortides a la platja de Mataró per remullar-se. Els hi agrada molt fer un bany i després menjar un gran gelat per passar la calor.

També han anat a fer el vermut a Cardedeu, Granollers, Lliça d'Amunt... Les braves i les olives tenen molt d'èxit.

Han participat de les festes Majors d'alguns pobles dels voltants, com La Roca del Vallès i Granollers, han gaudit de l'ambient festiu i de les activitats amb moltes ganes.

Dins del centre també s'han pogut remullar a les piscines de plàstic que es posen al jardí durant tot l'estiu. Es fan guerres de globus d'aigua i jocs amb la manega de l'aigua per refrescar-se. S'ha fet també la festa de "polines" (gelats de gel) on s'ha degustat molts sabors diferents.

Us deixem algunes fotografies on es reflexa l'estiu tan divertit que han passat!

Recordatori David González



David, on vas?, Hola David, que fas per aquí?, Que vols, espera un moment que araestic per tu, si avui vindrà la mare...

La teva cara era una de les primeres que veia cada dia, en qualsevol moment, per qualsevol lloc d'aquesta casa tant teva. Les converses sempre eren les mateixes, però per tu eren sempre com noves, tots vàrem aprendre a tenir paciència i tu amb nosaltres.

Només aquelles paraules et feien treure un petit somriure i continuaves el teu camí.

Totes les vegades que hem estat al teu costat, en la ràbia, en l'impotència, en la malaltia, en el riure, en l'amor. Tots els moments marxaran amb tu, ben acompanyats dels petons al front que tant i tant t'agradaven, marxa tranquil, marxa en pau...

Anna Carrasco
Infermera Residència i Centre d'Atenció
Especialitzada "Valldoríolf"



Collage de les activitats més refrescants de l'estiu a la Residència



A la Casa "Empúries" de l'Escala



Sortida discoteca Bocca de Sant Cugat

El diumenge 28 de maig , l'Espe, l'Anton, la Irene, la Rosario, el Sergio, la Carme i l'Esperança, acompanyats per la Lucy i la Laura, van a anar a ballar a la discoteca Bocca de Sant Cugat. Van ballar moltíssim amb les músiques més modernes!!



Un record de les diferents sortides fetes a l'estiu

ACTIVITATS DE LES ÀREES

Activitats de les àrees Àrea d'acolliment residencial Servei d'Habitatge

A les llars de la Fundació hem decidit gaudir al màxim del temps lliure, el bon temps, la calor i les festes majors d'aquest magnífic estiu, per aquest motiu hem realitzat tota mena d'activitats i sortides. Us deixem les millors imatges!



Dinar i platja a Calella



Picnic a Vallvidrera



Picnic al parc Cervantes



A la Fundació Mona



Catamarà i vermut al Port Vell



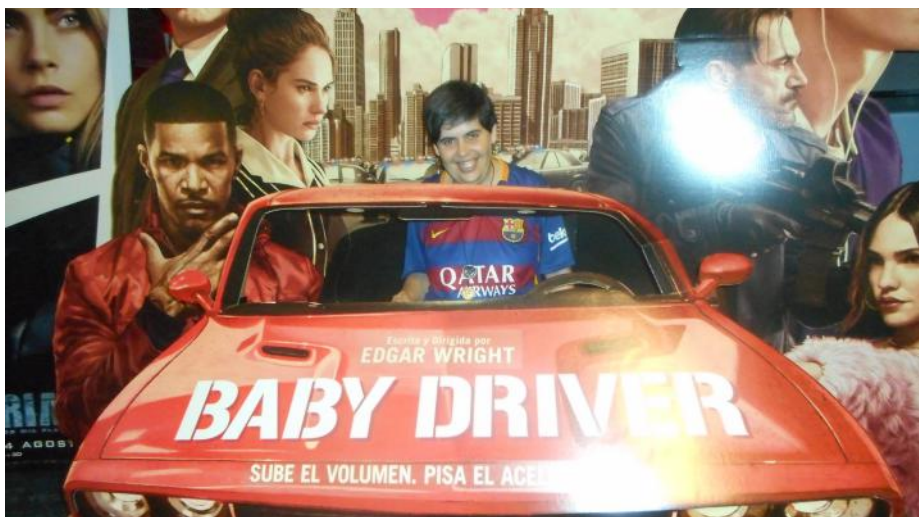
Concert a Can Gambús



Al Museu de la Màgia



Visita a La Fageda



NOTÍCIES

Novetats del Patronat

En la seva reunió del passat 27 de juliol, la Junta de Patronat, entre altres temes, va aprovar el pressupost ordinària i d'inversions de l'any 2017, el pressupost del Centre de Rehabilitació Funcional, el pressupost d'equipament de la segona llar del complex situat a la ciutat de Granollers i el Pla d'Igualtat de la Fundació. Anteriorment, en la seva reunió del passat 27 de juny, la Junta de Patronat, entre altres temes, es va aprovar la memòria econòmica i auditoria corresponent a l'exercici 2016. Aquesta documentació ja s'ha aportat al Protectorat del Dept. de Justícia de la Generalitat de Catalunya. Cal recordar que anualment i des de l'any 1994, l'FVO formula els comptes per expressar, en tots els aspectes significatius, la imatge fidel del patrimoni i situació financera de la Fundació fi de cada any i els resultats de les seves operacions i recursos obtinguts i aplicats durant l'exercici anual acabat, i per subministrar la informació necessària i suficient per la seva interpretació i comprensió, de conformitat amb principis i normes comptables generalment acceptats, aplicats uniformement.

Pla d'Igualtat de la Fundació

Un dels objectius per aquest any 2017 és l'adequació del Pla d'Igualtat als requeriments legals, document aprovat pel Patronat en la seva reunió del passat 27 de juliol. També el passat mes de juliol es va entrar a registre oficial del Dept. de Treball, Afers Socials i Famílies. En concret, aquest Pla inclou un conjunt ordenat de mesures per promoure la igualtat de tracte i oportunitats entre dones i homes en l'accés a l'ocupació, la classificació professional, la promoció i formació, les retribucions, l'ordenació del temps de treball, etc. Aquest document ja està disponible a la secció de Transparència de la pàgina web www.fvo.cat.

Comissió Patrimonial

La Direcció General, així com el Patronat de la Fundació, està molt satisfet d'informar que avui dijous 21 de setembre s'ha signat davant de notari la compra d'un terreny a La Torreta de La Roca del Vallès (al C/ Navarra amb el C/ Aragó) de l'entorn de 538m². Amb l'objectiu de donar compliment al Pla Estratègic de l'FVO per al període 2017-2020 que estableix com a eixos d'actuació de la Comissió Patrimonial la possibilitat d'adquisició de patrimoni de cara a la línia estratègica de creació de nous projectes de l'àrea d'acolliment residencial concretament al Servei d'Habitatge.

La finca compta amb un habitatge plurifamiliar, però les condicions actuals no la fan evitable, i per tant serà demolida. Les condicions comuns d'ús permeten el subtipus de sanitari assistencial i orientada al sud, i permet una construcció d'alçada màxima de 9,15 metres, corresponents a planta baixa i dos plantes pisos. Des de la Direcció General i el Patronat es considera que és una excel·lent oportunitat de mercat ja que és una finca molt a prop de la Fundació i reuneix tots els requisits indispensables per a la construcció d'una nova llar residència amb una capacitat de 24 places destinades a les persones amb orientació de llar residència de l'àrea d'atenció diürna de la Fundació que volen convida en una llar diferenciada de la familiar. La previsió d'aquest projecte és que durant l'any 2018 s'iniciï la fase de l'estudi de l'avantprojecte.

Publicació de les bases reguladores dels ajuts destinats a dues línies de suport a l'ocupació de treballadors amb discapacitat dels Centres Especials de Treball

En data 3 d'octubre, el Dept. de Treball, Afers Socials i Famílies va publicar al Diari Oficial de la Generalitat de Catalunya l'Ordre TSF/223/2017, de 28 de setembre, per la qual s'aproven les bases reguladores per a la concessió dels ajuts destinats a dues línies de suport a l'ocupació de treballadors amb discapacitat dels Centres Especials de Treball.

Aquestes bases regulen dues línies d'ajuts a Centre Especial de Treball, en concret:

Ajuts línia 2:

- Persones amb discapacitat d'especials dificultats que no hagin obtingut subvenció pel programa 2 (SMI 50%) regulat a l'Ordre TSF/91/2017,
- Persones amb discapacitat física o sensorial amb graus iguals o superiors al 33% i inferiors al 65%, no hagin obtingut subvenció pel programa 2 de l'Ordre TSF/91/2017.

Ajuts línia 3:

Suport professional (anteriorment ajut 2 USAP) a treballadors i treballadores amb discapacitat intel·lectual, malaltia mental, paràlisi cerebral i/o discapacitat física o sensorial superior al 65% en centres especials de treball que tinguin aprovat el programa 1 (ajut 1 USAP) regulat a l'Ordre TSF/91/2017.

Segons informa el Departament de Treball, Afers Socials i Famílies la publicació de la convocatòria corresponent, serà durant la primera quinzena del mes d'octubre.

Pel dret al treball de les persones amb discapacitat: El sector de la discapacitat física, orgànica i sensorial s'ha concentrat davant el departament de Treball per denunciar les retallades als Centres Especials de Treball

Una vuitantena de persones, entre treballadors, responsables de Centres Especials de Treball (CET) i d'entitats que els representen, s'han concentrat aquest migdia davant la seu del Departament de Treball, Afers Socials i Famílies de la Generalitat per protestar per les polítiques del Govern sobre subvencions als Centres Especials de Treball (CET), que estan posant en perill la viabilitat de molts d'ells i l'exercici del dret al treball de prop de 7.000 persones amb discapacitat.

L'acte va tenir lloc després que s'hagi sol·licitat reiteradament a diferents estaments de la Generalitat (president, vicepresident i consellera de Treball, Afers Socials i Famílies), a través de l'enviament de cartes, una reunió per tractar aquesta problemàtica i intentar conjuntament trobar una solució favorable a les persones, i no s'hagi hagut cap resposta.

A dia d'avui, el col·lectiu de persones amb discapacitat a Catalunya té una taxa d'atur del 70 per cent, la qual cosa vol dir que de les més de 106.000 persones actives només treballen unes 31.000. D'aquestes, unes 16.000 ho fan en Centres Especials de Treball (CETs), on "els contractes són en la seva majoria indefinits, quan al mercat ordinari són sobretot a temps parcial i precaris", en paraules de Julio Martínez, president de la Federació de Centres Especials de Treball de Catalunya (FECETC), que ha fet de portaveu de les entitats convocants ECOM, AECEMCO Catalunya, FEACEM Catalunya, FESOCA, AECEMFO, Cocemfe Catalunya i Asescat, juntament amb FECETC.

Aquestes xifres, segons Martínez, "ens legitimen per demanar el compliment del dret al treball de les persones amb discapacitat i reduir l'escandalós nivell d'atur del col·lectiu" Martínez ha recordat el retorn que representa per a la societat la contractació de persones amb discapacitat, així com l'evidència que "una persona en règim assistencial comporta més despeses que en règim laboral". Tot

i això, el Govern "ha retallat dràsticament els ajuts als Centres Especials de Treball", retallades que "posen en greu risc de sostenibilitat un gran nombre de CETs i la continuïtat dels llocs de treball de les persones amb discapacitat". En aquest sentit, Josep Giralt, representant d'ECOM, ha afegit que "a les persones amb discapacitat que perden els seus llocs de treball difícilment se'ls podrà garantir la seva continuïtat al mercat laboral".

Les retallades han afectat de manera especial les persones amb discapacitat física, orgànica i sensorial, ja que actualment el Govern només garanteix la subvenció del 50% del Salari Mínim Interprofessional (SMI) que estableix la llei per als treballadors amb discapacitat amb especials dificultats, cosa que exclou la majoria de les persones amb discapacitat física, sensorial i orgànica i va en contra de la norma, que estableix ajuts per a totes les persones amb discapacitat, amb independència del grau d'afectació.

Per això, en la concentració, que duia per lema "Les vostres retallades, el nostre atur", s'ha demanat l'execució del mandat del Parlament en compliment de la moció que va aprovar la cambra catalana l'1 de juny (amb el vot en contra de JxSí) sobre els Centres Especials de Treball. Aquesta moció, presentada pel grup socialista, instava al Govern, entre altres coses, a destinar "els recursos necessaris per garantir la subvenció del 50% del Salari Mínim Interprofessional (SMI) a tots els treballadors amb discapacitat dels Centres Especials de Treball (CET) de Catalunya, i el 75% del salari mínim per al col·lectiu d'especials dificultats". En la mateixa moció es va aprovar també per unanimitat "eliminar els topalls establerts des del 2011, que deixen fora de subvenció del 50% del salari mínim les noves contractacions dels Centres Especials de Treball". Les entitats han demanat també el pagament immediat de les quantitats pendents, que estan posant al límit les economies de milers de famílies de persones amb discapacitat.

PEL DRET AL TREBALL DE LES PERSONES AMB DISCAPACITAT

**LES VOSTRES RETALLADES,
EL NOSTRE ATUR!!**



**Dimecres 27 de setembre, a les 12 hores, protesta davant el
departament de Treball (Sepúlveda, 148-150, Barcelona) per
exigir el compliment de la moció parlamentària sobre els
Centres Especials de Treball (CET). No hi falteu!!!**

FEDERACIÓ DE
CENTRES ESPECIALS
DE TREBALL DE CATALUNYA
FECETC



Aecemfo - Catalunya



aspaym
catalunya



Servei de Jardineria del Centre Especial de Treball "Xavier Quincoces": L'Ajuntament de Caldes de Montbui renova contracte i amplia els serveis de manteniment de zones verdes amb la Fundació Privada Vallès Oriental



L'Ajuntament de Caldes de Montbui i la Fundació Privada Vallès Oriental (FVO) han renovat el contracte de Serveis de manteniment dels parcs, les zones enjardinades i els vorals sense urbanitzar de les urbanitzacions i els polígons industrials i els treballs forestals en franges i zones verdes. Caldes, amb la Fundació Vallès Oriental, fomenta la contractació de persones en situació de risc d'exclusió social i laboral i amplia el manteniment de zones verdes.

La firma del contracte per dos anys, prorrogable dos anys més, l'han anunciat aquest matí el regidor d'Espais Públics i Sostenibilitat, Jaume Mauri, i el director general de la Fundació Privada Vallès Oriental, Juan M. Monsalve Fernández.

La fundació ha estat la guanyadora del concurs de licitació, en el qual era requisit que l'entitat adjudicatària fos un centre especial de treball per tal de fomentar la inserció laboral de persones en situació de risc d'exclusió. La Fundació és una entitat sense ànim de lucre que té com a objecte l'atenció a les persones amb discapacitat intel·lectual en l'àmbit de Catalunya.

El contracte, que s'ha adjudicat per un import de 101.200,00 €(IVA inclòs), amplia les condicions del servei i passa de tres persones a cinc (un cap i quatre operaris a jornada completa), fet que suposa afegir el manteniment de noves franges de protecció i parcel·les no urbanitzades. En concret, s'afegeixen les franges de Torre Negrell, Can Valls i El Farell i més parcel·les del nucli urbà i d'El Farell.

En general, la FVO assumeix:

- La conservació, manteniment i millora de vorals i camins.
- La conservació i manteniment de les parcel·les no edificades propietat de l'Ajuntament de Caldes de Montbui i zones verdes interiors dels barris perifèrics de Can Regassol, Can Maspons i Lledoners.
- El manteniment de la franja de protecció contra incendis forestals dels barris perifèrics de Can Maspons, Lledoners, Regassol, Saulons i Font dels Enamorats.
- La conservació, manteniment i millora de parcs i zones enjardinades dels barris perifèrics.

Pròrroga del contracte de manteniment de les jardineres de l'Ajuntament de Parets

Durant el mes de juliol s'ha signat la pròrroga del contracte del servei de manteniment de les jardineres de Parets del Vallès per donar continuïtat al servei fins el 31 de juliol del 2018.

Concurs obert Ajuntament de Granollers

El passat 22 d'agost, el servei de jardineria va licitar al procediment obert reservat a CETS per la contractació del servei de neteja i adequació del Parc del Ramassar de Granollers, sent el contracte de 4 anys de durada amb data d'inici a partir de l'1 de gener de 2018.

En data 17 d'octubre, la Mesa de Contractació ens informa que l'FVO ha presentat l'oferta econòmicament més avantatjosa i en sol·licita aportem la documentació corresponent per completar l'expedient. Des de l'FVO es dóna resposta a aquesta petició a l'objecte que posteriorment l'òrgan de contractació procedeixi amb l'adjudicació del contracte.

Ens presentem al concurs públic de l'Ajuntament de Palau-solità i Plegamans

La setmana del 12 al 15 de setembre, el servei de jardineria del Centre Especial de Treball va licitar a la contractació de serveis de manteniment, desbrossada i neteja de zones verdes, espais oberts, equipaments, zones industrials i solars de propietat municipal de Palau-solità i Plegamans, d'acord al pla d'acció previst en el Pla Estratègic 2017-2020 d'optimitzar el rendiment productiu de les brigades de jardineria i de potenciar la integració socio-laboral de les persones amb discapacitat. En data 02 d'octubre la Mesa de Contractació ha resolt l'adjudicació a favor d'una empresa ubicada a Logroño, obtenint la nostra oferta la 3a millor puntuació del total de 7 empreses licitants.

En aquest número, a banda de mostrar-vos la façana de l'edifici, també ens fa molta il·lusió compartir amb vosaltres l'evolució de la construcció de l'interior de l'edifici.